

Výzva B-01 KLUB TOVÁRNA 70	<ul style="list-style-type: none"> • Iniciovat opětovné jednání s majitelem objektu a provozovatelem Továrna 70, perspektivně i s provozovateli případně vlastníky dalších okolních podniků, mezi kterými se potenciálně problematické osoby přesouvají. • Zabezpečení dostatečného počtu hlídek strážníků městské policie, perspektivně i asistentů prevence kriminality, v inkriminovaných časech v okolí objektu. Součinnost s Policií České republiky při řešení incidentů. • Existuje i potenciál pro možné stáže, „praxe“, pro frekventanty Vyšší policejní škola a Střední policejní škola Ministerstva vnitra v Praze Hrdlořezích. • Přísné a opakované kontroly podniku ze strany od hasičů, hygienické stanice (měření hlučnosti), stavebního a živnostenského odboru městské části. • Určitý vliv by mohlo přinést zásadní zpřehlednění prostoru v okolí podniku (vysekání křovin, modifikace dalšího mobiliáře), tak aby se zredukovala nepřehledná a neosvětlená zákoutí, prostory, kam nedohlédne kamerový systém. • Standardem by mělo být přednostní sledování prostoru před Továrnou již instalovaným kamerovým systémem. • Současný systém je možné rozšířit nebo adjustovat, s ohledem na modifikované okolí podniku (vysekání křovin, odstranění míst, které nejsou pod dohledem). • Výzvou je i dovybavení systému o prvky detekce zvuku nebo podezřelého chování/pohybu. • Pokud by se perspektivně jednalo i kamerové systémy, umožňující rozpoznávání obličejů, pak je třeba upozornit, že v rámci podniku se zřejmě vyskytují i osoby, po kterých je vyhlášeno pátrání.
---	---

Popis opatření	<ul style="list-style-type: none"> • Zlepšení bezpečnostní situace v lokalitě. Zvýšení pocitu bezpečí pro občany.
Cílová skupina	<ul style="list-style-type: none"> • Pro všechny věkové skupiny.
Realizátor	<ul style="list-style-type: none"> • Městská část Praha 9, Městská policie (v rámci hlavního města Prahy respektive městské části Praha 9), Policie České republiky
Termín realizace	<ul style="list-style-type: none"> • 2022 – 2025
Finanční pokrytí	<ul style="list-style-type: none"> • Dotace/vlastní zdroje
Předpokládaný dopad	<ul style="list-style-type: none"> • Zvýšení pocitu bezpečí v dané lokalitě

B-01: KONKRÉTNÍ LOKALITA A SOUVISEJÍCÍ ZJIŠTĚNÍ: KLUB TOVÁRNA 70

Z jakého důvodu se jedná o výzvu (potenciálně nebo reálně problematickou lokalitu):

- Továrna 70 (Jablonecká 423/70) představuje podnik, v jehož okolí se, zejména v noci z pátku na sobotu a ze soboty na neděli (otevírací doba 21.00-4.00), kumuluje množství případů narušení veřejného pořádku. Podnik navštěvují zejména osoby z prostředí bývalého Sovětského svazu.¹
- Dosavadní komunikace s majitelem objektu (blok, kde se nachází mimo jiné i množství obchodů a dalších provozoven) nevede k pozitivnímu výsledku. Existují i obavy, že se jedná o svého druhu strategii vlastníka, snahu podmínit zrušení restaurace souhlasem s přeměnou objektu na mnohopodlažní objekt pro nájemní bydlení.
- V okolí objektu se nachází i další restaurace (včetně nonstop podniků), kde se návštěvníci podniku koncentrují ještě před jeho otevírací dobou.
- Situace je značně zatěžující pro v okolí bydlící osoby (rušení nočního klidu), tak městské strážníky a městskou část (prakticky bezvýsledné snahy o řešení situace na místě).
- Ani uzavření podniku (například z důvodu demolice, přestavby nebo havarijního stavu) by nemuselo situaci trvale vyřešit, protože by obdobné zařízení (v lokalitě, kam si klienti tohoto druhu zvykli přicházet) mohl vzniknout někde v jeho blízkosti.

Možné zdroje inspirace, nejlepší praxe:

- Ve sledované oblasti se nepodařilo identifikovat žádný přenositelný úspěšný model. Obdobné problémy existují i jinde v České republice (Praha – Dittrichova ulice, Brno, Plzeň – Resslerova ulice, Klatovy – klub Rual a další). Provozovatel podniku se přímo zaměřuje na postsovětskou klientelu, jelikož zde zřejmě našel mezeru na trhu (kdy zejména **Ukrajinci a Rusové avizují, že v jiných diskotékách, respektive restauracích nejsou vítáni – a proto se koncentrují ve „svých“ podnicích**).² Takto vzniklá koncentrace potenciálně problematických osob je pak obtížněji zvladatelná, než pokud by se jednalo o menší množství incidentů ve větším množství podniků.
- Z hlediska městské části by bylo řešením zrušení podniku nebo jeho přemístění mimo městskou část.

Kontaktní a jiné doplňující údaje:

- Hadji Mohd WEISS a Susann WEISSOVÁ, vlastníci celého objektu. Intertrade Jizerka, s. r. o., U Mlýnského kanálu 699/16, Karlín, 186 00 Praha.³
- Tomáš KADLEC, Jakub HOJAČ a další, nájemci a provozovatelé klubu, FH Partner. U těchto osob je zřejmé podnikání i v dalších oblastech, navazujících na osoby z postsovětského prostoru (půjčky, přeprava osob mikrobusem, provozování ubytoven). Nebudou tedy chtít svého podnikání zanechat.

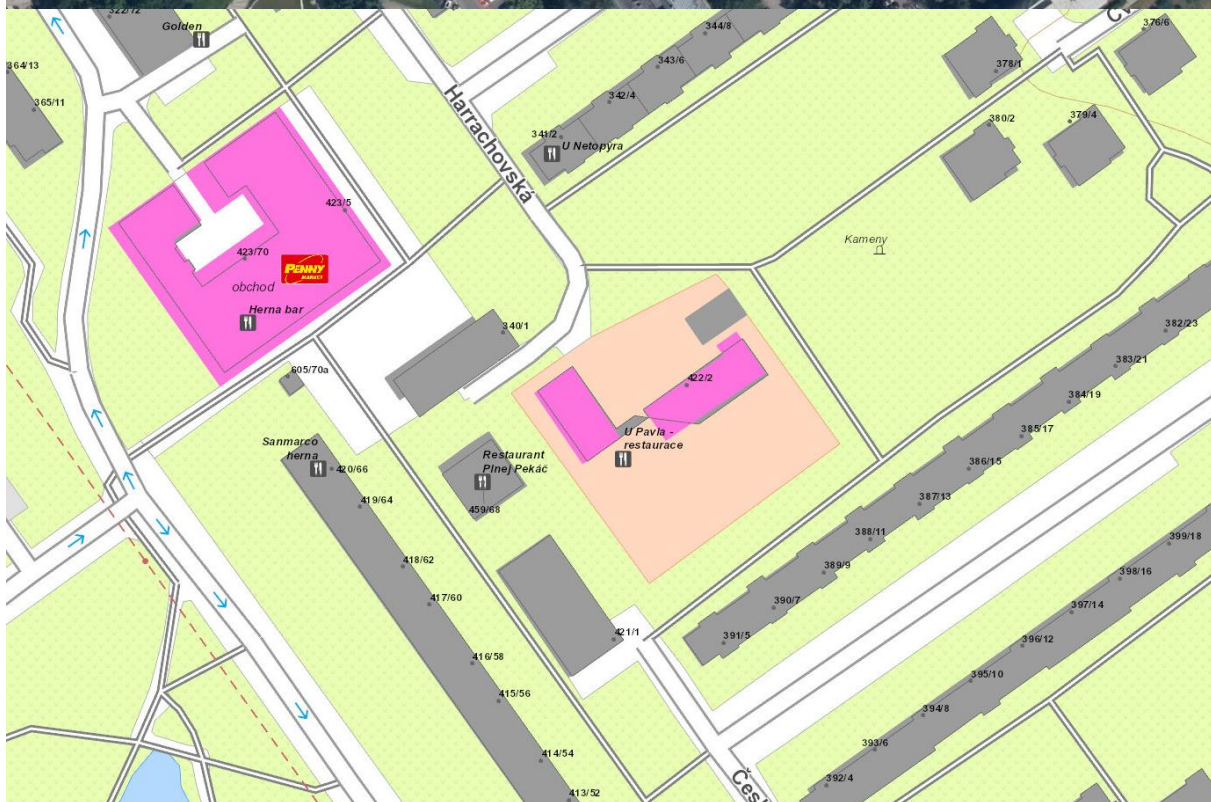
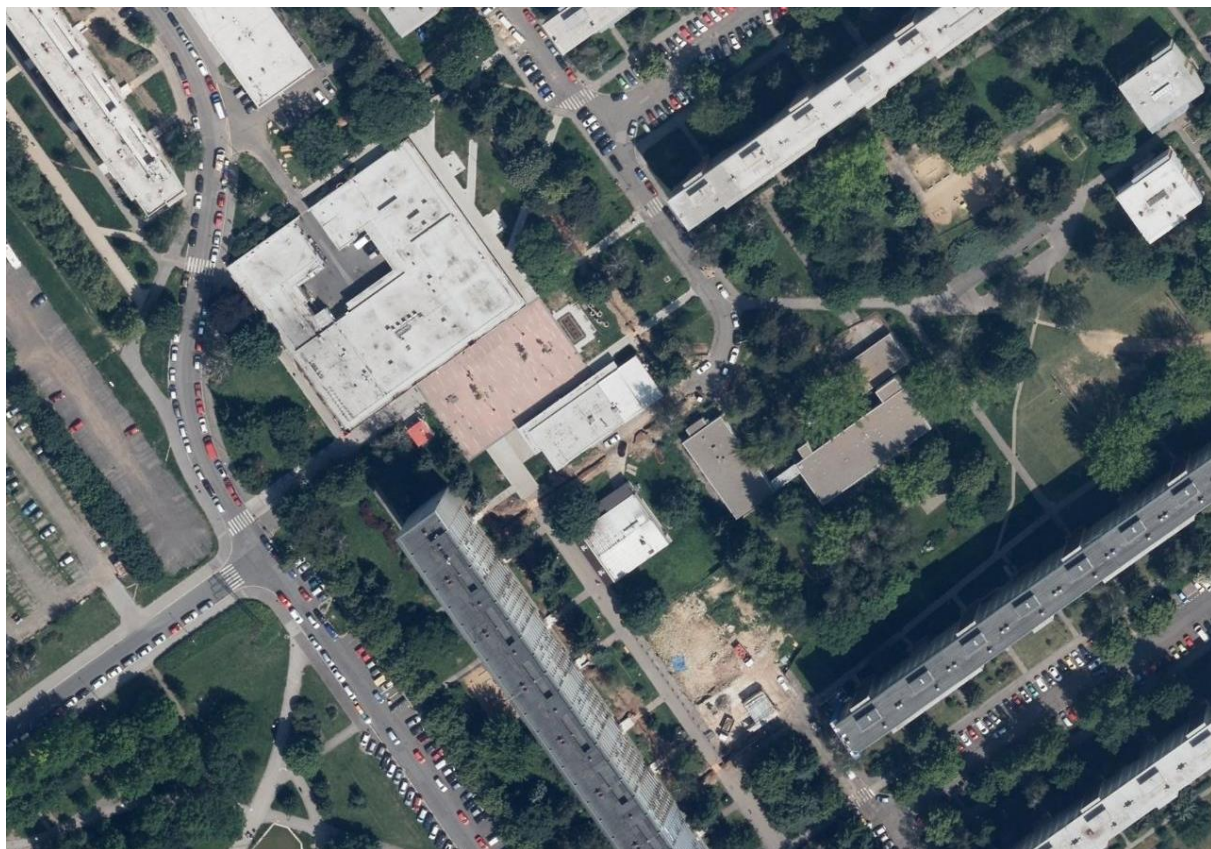
Konkrétní návrhy a doporučení:

- Iniciovat opětovné jednání s majitelem objektu a provozovatelem Továrna 70, perspektivně i s provozovatelem případně vlastníky dalších okolních podniků, mezi kterými se potenciálně problematické osoby přesouvají. Předmětem jednání bude nutnost dodržování všech vyhlášek platných na území Městské části Prahy 9.
- Zabezpečení dostatečného počtu hlídek strážníků městské policie, perspektivně i asistentů prevence kriminality, v inkriminovaných časech v okolí objektu. Součinnost s Policií České republiky při řešení incidentů.
- Existuje i potenciál pro možné stáže, „praxe“, pro frekventanty Vyšší policejní škola a Střední policejní škola Ministerstva vnitra v Praze Hrdlořezích (řešení modelových situací v praxi, pod dohledem lektorů).
- Přísné a opakované kontroly podniku ze strany od hasičů, hygienické stanice (**měření hlučnosti**), stavebního a živnostenského odboru městské části (tento model se aplikoval v případě podniků, které pořádaly akce extremistických hudebních skupin, „oslavy narozenin“ a podobně).
- Určitý vliv by mohlo přinést zásadní zpřehlednění prostoru v okolí podniku (vysekání křovin, modifikace dalšího mobiliáře), tak aby se zredukovala nepřehledná a neosvětlená zákoutí, prostory, kam nedohlédne kamerový systém.

Potenciál využití kamerových systémů a dalších technologických nástrojů:

<ul style="list-style-type: none"> • Kamerové systémy a další technika jsou zde využitelné. Standardem by mělo být přednostní sledování prostoru před Továrnou již instalovaným kamerovým systémem. • Současný systém je možné rozšířit nebo adjustovat, s ohledem na modifikované okolí podniku (vysekání křovin, odstranění míst, které nejsou pod dohledem). • Výzvou je i dovybavení systému o prvky detekce zvuku nebo podezřelého chování/pohybu. • Pokud by se perspektivně jednalo i kamerové systémy, umožňující rozpoznávání obličejů, pak je třeba upozornit, že v rámci podniku se zřejmě vyskytují i osoby, po kterých je vyhlášeno pátrání. 	
<p>Silné stránky a příležitosti:</p> <ul style="list-style-type: none"> • Řešení situace by zákona dbalá veřejnost bydlící v okolí podniku vnímala velmi pozitivně. • Související kroky by zkultivovaly širší prostor, a částečně by řešily i shlukování dalších potenciálně problematických osob v okolí objektu (i v jiné dny a ve dne). • Ze zlepšení situace by profitovaly i (některé) jiné provozovny v okolí (casino, které je vnímáno z hlediska místních záležitostí veřejného pořádku jako bezproblémové atd.). 	<p>Slabé stránky a hrozby, limity doporučení:</p> <ul style="list-style-type: none"> • Jedná se o téma, které je v současné konstelaci možné řešit, ale zřejmě nikoli vyřešit. • Téma naráží na majetková práva v souvislosti s podnikem. • Celá agenda je z hlediska sil a prostředků velmi nákladná. • Vývoj by mohl znamenat pouze přemístění problému, ne jeho vyřešení.

Mapa lokality, včetně dalších restaurací a obdobných zařízení v sousedství.⁴



Pohled dovnitř podniku.⁵



Zakladatelé podniku v první fázi investovali do jeho korporátní identity a prezentace. To však nyní přebily spíše bezpečnostní incidenty.⁶



VÝZVA B-02 PARK PŘÁTELSTVÍ	<ul style="list-style-type: none"> • Obecné zpřehlednění a pravidelná údržba parku v souladu s konceptem prevence kriminality prostřednictvím designu prostředí (sekání trávy, porostu, nepřehledné křoviny, dostatek odpadkových košů, osvětlení atd.). • Doplnění o prostoru o prvky „podpory aktivit“ žádoucí veřejnosti. • Pravidelné hlídky strážníků městské policie, případně asistentů prevence kriminality. • V kontextu Parku existují možnosti pro inovativní využití kamerových systémů (detekce podezřelého chování, perspektivně detekce zvuku), nebo dalších pokročilých technologií.
---	--

Popis opatření	<ul style="list-style-type: none"> • Zpřehlednění a pravidelná údržba parku včetně pravidelného dohledu.
Cílová skupina	<ul style="list-style-type: none"> • Pro všechny věkové skupiny.
Realizátor	<ul style="list-style-type: none"> • Městská část Praha 9, Městská policie (v rámci hlavního města Prahy respektive městské části Praha 9).
Termín realizace	<ul style="list-style-type: none"> • 2022 – 2025
Finanční pokrytí	<ul style="list-style-type: none"> • Vlastní zdroje Městské části Praha 9, případně Magistrátu hlavního města Prahy.
Předpokládaný dopad	<ul style="list-style-type: none"> • Zvýšení pocitu bezpečí a zvýšení návštěvnosti Parku.

B-02: KONKRÉTNÍ LOKALITA A SOUVISEJÍCÍ ZJIŠTĚNÍ: PARK PŘÁTELSTVÍ

Z jakého důvodu se jedná o výzvu (potenciálně nebo reálně problematickou lokalitu):

- Jedná se o značně rozlehlou plochu (v současnosti cca 11 hektarů,⁷ respektive cca 1 000 x 100 až 150 metrů), která v sobě skrývá jak potenciál, tak určitá reálná nebo perspektivní bezpečnostní negativa.⁸
- Perspektiva prostoru, kde bude docházet k volnočasovému vyžití 30 000 obyvatel socialistického sídliště, se ve změněných podmínkách transformovala.
- Zdejší 450 metrů dlouhá vodní soustava je unikátní nejenom v celopražském srovnání. Nachází se zde naučná stezka, agility vybavení pro psy i amfiteátr.
- Roku 2008 byl prostor částečně revitalizován, v souvislosti s budováním linky metra. Již v této etapě panovala snaha omezit potenciál plochy pro páchání kriminality a jiných nežádoucích aktivit.⁹
- Z hlediska policejní statistiky registrované kriminality není snadné identifikovat jednoznačný hotspot, respektive do určité míry se jedná o obě stanice metra (Prosek a Střížkov), ale i tak se nejedná o žádné extrémní ukazatele. Část kriminality či jiných nežádoucích jevů však zřejmě zůstává nenahlášená, latentní.¹⁰
- Pokud je možné soudit, zdejší veřejnost park nevnímá jako bezpečnostní ohnisko (na rozdíl třeba od parků v okolí pražských nádraží, zejména Wilsonova), nakolik si situaci v něm neidealizuje, a například pohyb po setmění je zde vnímán jako činnost, vyžadující jistou obezřelost.¹¹
- Z hlediska Městské části Praha 9 je limitující, že určité části plochy (pozemků) náleží různým vlastníkům.

Možné zdroje inspirace, nejlepší praxe:

- Jistou inspirací, která je ale zřejmě nepřenositelná, může být bezpečnostní transformace parku Orczy v Budapešti (zhruba 25 hektarů). Mezi lety 2010 až 2017 bylo okolo 10 % stromů vykáceno a vznikl zde za nemalé investice areál Vysoké školy veřejné služby. Uniformovaní studenti a instruktoři pak situaci rychle stabilizovali. Velkorysý nový nebo zrekonstruovaný areál, obklopený starší a většinou zanedbanou zástavbou zde působí do značné míry jako „zjevení“. Reakce veřejnosti na zmenšení zelených ploch je různorodá. Někteří vítají, že přítomnost studentů a policistů zredukuje různé formy protispolečenského jednání v této lokalitě. Jiným se nelíbí oplocení parku, zmenšení zelené plochy a jeho uzavření po 22. hodině. Omezení parku je proto veřejnosti kompenzováno dílčím zpřístupněním zdejších restaurací, sportovišť, střelnice a v budoucnu i jízďárny.¹²
- Inspirativní je i studie, týkající se Žižková, respektive parků Vítkov a Židovské pece.¹³ Se závěry autorky se lze do značné míry ztotožnit. Stěžejní je samotný všeobecný pocit z místa, zda je zřejmé, že se v tomto prostoru něco děje, že se nejedná o prostor, který je ponechán napospas protiprávnímu jednání (což částečně může navazovat na teorii rozbitých oken). Podrobnosti viz annex, detailněji rozebírající teorii „bránitelného prostoru“, kterou lze aplikovat i na jiné parky v rámci Prahy 9.
- Další inspiraci nabízí i studie, týkající se designu (nikoli nutně ve vztahu k parkům).¹⁴

Kontaktní a jiné doplňující údaje:

-

Konkrétní návrhy a doporučení:

- Obecné zpřehlednění a pravidelná údržba parku v souladu s konceptem prevence kriminality prostřednictvím designu prostředí (sekání trávy, porostu, nepřehledné křoviny, dostatek odpadkových košů, osvětlení atd.).
- Doplnění o prostoru o prvky „podpory aktivit“ žádoucí veřejnosti.
- Pravidelné hlídky strážníků městské policie, případně asistentů prevence kriminality.

V nedávné minulosti se nejednou stalo, že konkrétní návrh opatření obvykle vede ke kritice, respektive dojde ke střetům priorit veřejnosti:

- Koncentrace bezdomovců v prostoru parků by bylo možné řešit oplocením parků a angažováním bezpečnostní agentury (kamerových systémů) které by situaci v rámci parků zakonzervovali

(odpadla by nutnost každodenního intenzivního ranního úklidu parků, nevymahatelné pokuty, atd). Veřejnost by ale těžce nesla uzavření parků, nehledě na to, že bezdomovci by se přemístili jinam.

- Odstranění laviček (anebo úprava laviček z pohledu norem prevence kriminality ...) (ve snaze omezit koncentraci osob bez domova v určité lokalitě, parku atd.) negativně hodnotí i zákona dbalí občané.
- Úprava určitých zákoutí (sestříhání vegetace, noční osvětlení) narazí na priority ochrany přírody (ptačí hnízdiště, přechod obojživelníků).

Potenciál využití kamerových systémů a dalších technologických nástrojů:

- V kontextu Parku existují možnosti pro inovativní využití kamerových systémů (detekce podezřelého chování, perspektivně detekce zvuku), nebo dalších pokročilých technologií.
- Kamerové systémy představují integrální aspekt prevence kriminality prostřednictvím designu prostředí. Teoretici hovoří o tom, že se může jednat i o kamery nefunkční, nebo jejich atrapy, nakolik lze s tímto postojem polemizovat.
- Pravidelný dohled, jak z preventivního, tak i z represivního úhlu, je klíčem k udržitelnosti situace, nakolik se nutně nemusí jednat o dohled kamerový.
- V kontextu parků existuje i potenciál používání dronů nebo jiných bezpilotních prostředků, jako nosičů kamer, nakolik se jedná v rámci České republiky o prakticky nevyužívaný a potenciálně právně sporný nástroj.

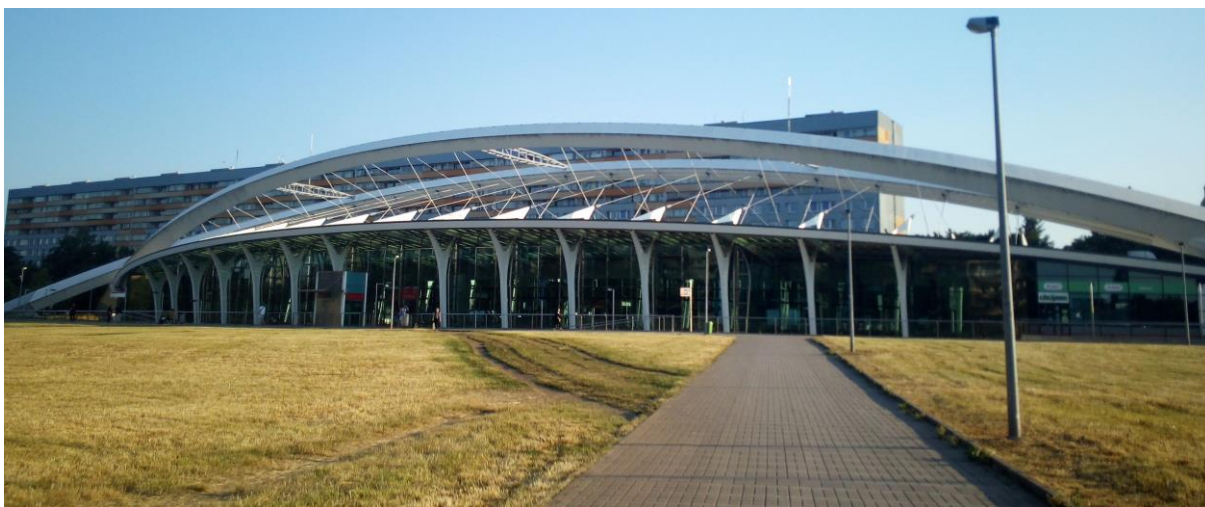
Silné stránky a příležitosti:	Slabé stránky a hrozby, limity doporučení:
<ul style="list-style-type: none"> • Park je na úrovni městské části výslovně zmiňován jako prioritní téma k řešení z hlediska občanské vybavenosti a dotváření prostoru po vybudování metra po roce 2008.¹⁵ 	<ul style="list-style-type: none"> • Majetkoprávní vztahy, týkající se pozemků, na nichž se park nachází. • Střet různých priorit – parkování, volnočasové aktivity, klidová zóna, ochrana přírody.



Některé prostor vykazují potenciál pro zlepšení: v době vysokých teplot neposkytují stín.



Relativními hotspoty kriminality jsou v této lokalitě stanice metra, v tomto konkrétním případě Střížkov.



Pohled na prostor z ptáčích perspektivy.¹⁶



Revitalizace parku v roce 2008.¹⁷



Strategie prevence kriminality prostřednictvím designu prostředí a parky v rámci Prahy 9

Mezi možná řešení, jak snižovat příliš vysoké a mnohdy iracionální obavy ze zločinu, patří vedle osvětových programů snažících se šířit informace o reálném riziku také prevence kriminality. Strategie prevence kriminality prostřednictvím designu prostředí (Crime Prevention Through Environmental Design, CPTED), se zabývá právě lokacemi, kde se potenciální zločiny mohou odehrát, a skrze jejich modifikaci se snaží kriminálním činům předejít.¹⁸ Jinými slovy, jedná se o redukování příležitostí pro zločin modifikováním vystavěného prostředí.

Vhodný design a efektivní užití vystavěného prostředí může vést k redukcí zločinu i obav z něho a ke zlepšení kvality života.

Uživatelé prostoru se rozdělují do dvou skupin: na pozitivní (normální) a negativní uživatele. Pozitivními uživateli jsou myšleni buď ti lidé, kteří daný prostor aktivně využívají tím způsobem, jakým bylo zamýšleno (berou své děti na hřiště nebo jen jednoduše využívají chodníky na ulicích), nebo lidé, kteří daný prostor

pouze pozorují, ať už z okna svého domu nebo z lavičky v parku. Jako negativní uživatelé jsou bráni potenciální pachatelé zločinu a lidé, kteří prostor využívají jiným způsobem, než jakým má být užíván.

Je třeba podporovat pozitivní uživatele v jejich konání, poskytovat jim pocit jistoty a bezpečí, a naopak negativní uživatele odrazovat od jejich úmyslů vytvořením prostředí, ve kterém by mohli být snadněji přistiženi a potrestáni.¹⁹

- 1) Pachatelé racionálně zvažují možná rizika spáchání zločinu a podle míry těchto rizik se rozhodují;
- 2) pachatelé si častěji vybírají místa, která znají a která mohou vyhodnotit z hlediska vhodnosti spáchání zločinu;
- 3) trestné činy jsou páčány spíše tam, kde se nachází víc atraktivních cílů/obětí a méně potenciálních strážců.

Při příliš malém, a naopak při velkém počtu lidí je nepravděpodobné, že dojde ke zločinu – v prvním případě kvůli malému počtu potenciálních obětí a v druhém kvůli velkému množství svědků.

Koncept hájitelného prostoru spočívá v myšlence, že vhodně designovaný prostor se dokáže do jisté míry sám ubránit kriminalitě.²⁰

Městské parky jsou v souvislosti s tématem potřeby zvýšení bezpečnosti zmiňovány poměrně často. Existují přitom rozdíly mezi vybranými nedávno revitalizovanými, a naopak delší dobu neopravovanými pražskými lokalitami.²¹

Pět prvků hájitelného prostoru bývá uváděno takto: teritorialita, pozorování/dozor, kontrola přístupu, údržba vzhledu a podpora aktivit.²²

- **Teritorialita** je podpořena údržbou vzhledu sousedství, přirozeným dozorem obyvatel a zasazením lokality do širšího okolí, které je také hájitelné. Je třeba minimalizovat prostor bez jasně stanoveného vlastníka. Je třeba zajistit takovou úpravu prostředí, aby v něm bylo co nejobtížnější nepozorovaně spáchat zločin. Tento přístup obsahuje čtyři základní složky: kontrolu přístupu, přirozený dozor, údržbu vzhledu a kombinací těchto prvků vzniká právě teritorialita. Cílem je vytvořit ve všech uživatelských prostorech pocit, že daná lokalita někomu patří. „Vlastníkem“ se v tomto případě nerozumí fyzická či právnická osoba, která skutečně dané místo vlastní, ale běžný pozitivní uživatel prostoru, který se zde pohybuje. Pocit vlastnictví v lidech vytváří hrdost. Ta podporuje motivaci více o daný prostor pečovat, dohlížet na něj, zajímat se o ostatní osoby, které ho využívají, a případně ho bránit před páčáním zločinu. Teritorialitu v parcích zdůrazňuje viditelné oddělení lokality od okolního prostoru či instalace dostatečného množství cedulí obsahujících mapu lokality, návštěvní řád či důležitá telefonní čísla pro případ potřeby. Pozitivní uživatelé se budou chtít v této lokalitě vyskytovat častěji a budou si více všimnout svého okolí, připraveni v případě nutnosti zasáhnout. Druhý efekt směřuje k negativním uživatelům, kteří by na základě viditelných znaků teritoriality měli cítit zvýšené riziko, že budou při páčání zločinu odhaleni.
- Pojetí **kontroly přístupu** se může značně lišit podle charakteru parku; zatímco některé jsou otevřené jen v určitou denní dobu, do jiných je přístup umožněn neomezeně. I přes tyto odlišnosti lze navrhnout alespoň některé obecně platné kroky, jak tento prvek v parcích aplikovat. Doporučené je lokalitu oplotit fyzickými bariérami, které mohou potenciálnímu pachateli ztížit únik z místa činu. Do parku by sice mělo vést více vchodů než pouze jeden, ale všechny by měly být opatřeny bránou, která se v případě potřeby může zavřít. Existují tři typy kontroly přístupu: pomocí fyzických bariér, jako jsou zdi a ploty, pomocí symbolických bariér, např. nízké zídky či cesty, nebo pomocí bezpečnostního systému, do kterého patří alarmy nebo zámky. Dále je možné přístup kontrolovat na základě denní doby, například po setmění v parku osvětlovat jen několik málo hlavních cest a na ně směřovat zbylé uživatele, aby byly relativně více využité.
- Prvek dozoru bývá v parcích zajišťován především dobrou viditelností. Proto je důležité nevysazovat kolem cest husté křoviny ani košaté stromky, které by výrazně bránily ve výhledu. Prostor bez stromů by sice dozajista umožňovalo kvalitnější dozor, ale nelákalo by sem návštěvníky, kteří by tento

dozor zajišťovali. Možnost **pozorovat** okolí je podmíněna přehledností dané lokality a celkovou viditelností, a proto by se zde neměly vyskytovat tmavé oblasti, příliš úzké uličky, stinná zákoutí nebo nepřehledně členěný terén. S mechanických **dozorem** se lze setkat v podobě kamer snímajících vybrané oblasti. **Není tolik důležitá samotná funkčnost kamer, velký důraz by ale měl být kladen na jejich viditelnost, aby si potenciální pachatel byl vědom, že je sledován.** Kamery jsou používány především v prostorech, kde nelze zajistit dostatečný a pravidelný přirozený dozor.

- Co se týče **údržby vzhledu**, pokud je okolí delší dobu zvandalizované a bez náznaku jakékoli nápravy, znamená to nejspíš, že zde není nikdo, kdo by měl zájem starat se o dění kolem. Tím pádem je i pravděpodobnější, že se zde neobjeví nikdo, kdo by zasáhl vůči protiprávnímu jednání. Tuto myšlenku potvrdila teorie rozbitých oken, která mimo jiné sleduje vliv přítomnosti nelegálních graffiti na pohazování odpadků.²³ Důležitou zásadou této strategie je **neustále a neúnavně opravovat veškeré rozbité vybavení**, pravidelně vyprazdňovat odpadkové koše, umývat či zamalovávat nově vzniklá graffiti, udržovat okolní zeleň a uklízet pohozené odpadky.
- **Podpora aktivit** si klade za cíl přilákat velký počet lidí, kteří by v dané lokalitě zajišťovali přirozený dozor, a zároveň zde podporovat takové činnosti, ke kterým byl prostor navrhnut. Toho lze dosáhnout pomocí vystavení vhodných cest pro běžce v ranních a večerních hodinách, hřišť pro rodiče s dětmi na dopoledne a odpoledne, sportovních hřišť pro převážně odpolední užití a laviček s grily pro trávení večera. Místa s aktivitami, které by mohly být ve vzájemném konfliktu (například hluk z basketbalového hřiště v konfliktu se seniory sedícími na lavičkách v přilehlém parku), by od sebe měla být přirozenými bariérami rozdělena.²⁴ Dětská hřiště by měla být umístována blízko vchodu do parku nebo u prostorů pro personál, aby se kolem nich pohybovalo co nejvíce lidí, a v celém parku by mělo být dostatečné množství vhodně umístěných laviček, na kterých návštěvníci budou sedat a sledovat okolí. Zvýšení zabezpečení se projevuje především výběrem odolných materiálů pro stavbu atrakcí či odpočinkových míst.

Jeden z možných pohledů na koncept „hájitelného prostoru“.²⁵



VÝZVA B-03 GALERIE HARFA	<ul style="list-style-type: none"> • Z hlediska policejní statistiky registrované kriminality se jedná o jeden z hotspotů nápadu zjištěné trestné činnosti v rámci Městské části Praha 9. • Jedná se o relativně rozlehlý prostor. • Design prostoru není vhodně vyřešen, i když byl modifikován relativně nedávno, v době, kdy byly zřejmě aktuální trendy v úpravě prostoru.
---	---

Popis opatření	<ul style="list-style-type: none"> • Uplatnění normy prevence kriminality TC 325/CEN 14383.
Cílová skupina	<ul style="list-style-type: none"> • Pro všechny věkové skupiny.
Realizátor	<ul style="list-style-type: none"> • Městská část Praha 9 a Magistrát hlavního města Prahy.
Termín realizace	<ul style="list-style-type: none"> • Roky 2022 – 2025.
Finanční pokrytí	<ul style="list-style-type: none"> • Městská část Praha 9 za příspěví různých externích možných grantů.
Předpokládaný dopad	<ul style="list-style-type: none"> • Zklidnění prostoru a vytvoření bezpečnější zóny pro veřejnost.

B-03: KONKRÉTNÍ LOKALITA A SOUVISEJÍCÍ ZJIŠTĚNÍ: GALERIE HARFA	
<p>Z jakého důvodu se jedná o výzvu (potenciálně nebo reálně problematickou lokalitu):</p> <ul style="list-style-type: none"> • Z hlediska policejní statistiky registrované kriminality se jedná o jeden z hotspotů nápadu zjištěné trestné činnosti v rámci Městské části Praha 9 (přitom dominují krádeže na osobách a majetková kriminalita celkově). • Aspekt „bezpečnosti“ je přitom možné chápat různě, v současnosti spíše s ohledem na prevenci šíření vysoce nakažlivých chorob; ale i co se týče objektové bezpečnosti.²⁶ 	
<p>Možné zdroje inspirace, nejlepší praxe:</p> <ul style="list-style-type: none"> • Bezpečnostní řešení v obdobně koncipovaných lokalitách či komplexech představuje obecně výzvu. Je přitom třeba konstatovat, že situace v rámci Galerie Harfa není zdaleka vyhrocená, jako v některých jiných lokalitách – jedná se pouze o relativní hotspot v rámci Městské části Praha 9 – výskyt určitých negativních jevů je odvrácenou stranou existence místa intenzivního setkávání osob, nejen s ohledem na poskytování zboží a služeb. 	
<p>Kontaktní a jiné doplňující údaje:</p> <ul style="list-style-type: none"> • Někteří obchodní centra se vydala cestou formální certifikace (například od platformy Bureau Veritas; https://www.bureauveritas.cz/).²⁷ • K tématu se vyjadřuje i Asociace nákupních center, kde však pojem bezpečnost rezonuje spíše jako objektová bezpečnost, bezpečnost v kontextu požárů, povodní a podobně (https://www.anccr.cz/). • Vlastníkem a provozovatelem Galerie Harfa je společnost Wood & Company, která vlastní i jiné obchodní areály v České republice a v zahraničí (https://www.wood.cz/). Slovensko-česká společnost se ale věnuje i farmaceutickému podnikání a obecně obchodování s nemovitostmi.²⁸ 	
<p>Konkrétní návrhy a doporučení:</p> <ul style="list-style-type: none"> • Průběžná pochůzková činnost strážníků Městské policie (v rámci městské části Praha 9). • Perspektivně se zde mohou uplatnit i asistenti prevence kriminality. 	
<p>Potenciál využití kamerových systémů a dalších technologických nástrojů:</p> <ul style="list-style-type: none"> • Kamerové systémy představují integrální aspekt prevence kriminality prostřednictvím designu prostředí. Teoretici hovoří o tom, že se může jednat i o kamery nefunkční, nebo jejich atrapy, nakolik lze s tímto postojem polemizovat. • Lze doporučit doplnění kamerové systému o kamerové body, které budou působit odstrašujícím způsobem. Pravidelný dohled, jak z preventivního, tak i z represivního úhlu, je klíčem k udržitelnosti situace, nakolik se nutně nemusí jednat o dohled kamerový. • Existuje zde potenciál inovativní využití kamerových systémů (detekce podezřelého chování, perspektivně detekce zvuku), nebo dalších pokročilých technologií. • Specifickou výzvu představuje potenciál kamerových systémů pro evakuaci prostoru (v případě mimořádné události, vyžadující urychlené vyklizení prostoru). Této problematice se aktuálně věnuje i několik vědeckovýzkumných projektů, kde testování probíhá například v Galerii Chodov (kontaktní osoba: Lenka Jakubcová, 775-031-695).²⁹ 	
<p>Silné stránky a příležitosti:</p> <ul style="list-style-type: none"> • Je třeba zdůraznit, že negativa lokality jsou pouze relativní, ve vztahu k obecně relativně dobré situaci v rámci celé městské části. • Situace v jiných obchodních centrech v jiných částech Prahy nebo jiných obcích, jsou daleko méně uspokojivé. • Galerie Harfa by se mohla stát průkopníkem při zavádění (testování) určitých technologií v bezpečnostní oblasti, nejen s ohledem na boj s majetkovou kriminalitou (evakuace, sledování zdravotního stavu osob). 	<p>Slabé stránky a hrozby, limity doporučení:</p> <ul style="list-style-type: none"> • Areál je sám o sobě vlastněn soukromým subjektem, který situaci posuzuje s ohledem na aktiva a pasiva – „přehnané“ investice do bezpečnosti nelze tedy očekávat. • Střet různých priorit (priorit různých vlastníků atd.): parkování, volnočasové aktivity, klidová zóna, ochrana přírody a prostor před základní školou. • Využití kamerových systémů je do určité míry limitováno karanténními opatřeními (zakrývání obličejů).

VÝZVA B-04 PROSTOR MEZI O2 ARÉNOU A STANICÍ METRA	<ul style="list-style-type: none"> • Jedná se o prostor, ve kterém se setkávají osoby, které vystoupí z metra či ze stanice autobusů městské hromadné dopravy s potenciálními návštěvníky eventů či sportovních a kulturních aktivit. • Snaha o plynulý pohyb osob (například tunelem nebo koridorem z metra do O2 arény) je zároveň značně bezpečnostně riziková (s ohledem na možnost ušlapání osob v důsledku paniky, nebo s ohledem na možný teroristický útok). • Prostor, který bezprostředně souvisí se stanicí metra a se stanovišti autobusů městské hromadné dopravy je v majetku Dopravního podniku hlavního města Prahy; jednání byla zatím neúspěšná. Aktuálně je však avizována komplexní přestavba celého prostoru. • V době, kdy se v O2 aréně nekoná žádná akce, je zde relativní klid. • Nachází se zde relativně zahuštěná zástavba velký počet restaurací a dalších služeb, včetně nedaleké Galerie Harfa.
--	---

Popis opatření	<ul style="list-style-type: none"> • Důkladná a plánovaná bezpečnostní opatření při každé ohlášené aktivitě v O2 Aréně.
Cílová skupina	<ul style="list-style-type: none"> • Pro všechny věkové skupiny.
Realizátor	<ul style="list-style-type: none"> • Městská část Praha 9 a Magistrát hlavního města Prahy.
Termín realizace	<ul style="list-style-type: none"> • 2022 – 2025.
Finanční pokrytí	<ul style="list-style-type: none"> • Městská část Praha 9 za využití grantů na prevenci kriminality či ochranu měkkých cílů.
Předpokládaný dopad	<ul style="list-style-type: none"> • Zklidnění respektive redesignování prostoru.

B-04: KONKRÉTNÍ LOKALITA A SOUVISEJÍCÍ ZJIŠTĚNÍ: PROSTOR MEZI O2 ARÉNOU A STANICÍ METRA

Z jakého důvodu se jedná o výzvu (potenciálně nebo reálně problematickou lokalitu):

- Jedná se o prostor, ve kterém se setkávají osoby, které vystoupí z metra či ze stanice autobusů městské hromadné dopravy s potenciálními návštěvníky eventů či sportovních a kulturních aktivit.
- Snaha o plynulý pohyb osob (například tunelem nebo koridorem z metra do O₂ arény) je zároveň značně bezpečnostně riziková (s ohledem na možnost ušlapání osob v důsledku paniky, nebo s ohledem na možný teroristický útok).
- Prostor, který bezprostředně souvisí se stanicí metra a se stanovišti autobusů městské hromadné dopravy je v majetku Dopravního podniku hlavního města Prahy; jednání byla zatím neúspěšná. Aktuálně je však avizována komplexní přestavba celého prostoru.
- V době, kdy se v O₂ aréně nekoná žádná akce, je zde relativní klid.
- Nachází se zde relativně zahuštěná zástavba velký počet restaurací a dalších služeb, včetně nedaleké Galerie Harfa.

Možné zdroje inspirace, nejlepší praxe:

- Ve světě je možné nalézt příklady multifunkčních areálů, které se nachází přímo na stanici (nad stanicí metra nebo železnice). To však řeší spíše logistické aspekty fungování takových destinací, nikoli nutně jejich bezpečnost.
- Všeobecně je jako značně inspirativní vnímán přístup Spojeného království (kdy se nicméně i tak jedná o samotný multifunkční areál na straně jedné a o dopravní uzel na straně druhé, nikoli cestu mezi nimi (<https://www.gov.uk/government/publications/crowded-places-guidance>)).

Kontaktní a jiné doplňující údaje:

- Best Sport, provozovatel O₂ arény: o2universum@bestsport.cz.

Konkrétní návrhy a doporučení:

- Návrhy jsou limitovány prioritami dalších zainteresovaných subjektů, s důrazem na Dopravní podnik hlavního města Prahy.
- Vhodná je důsledná příprava všech organizačně-technických opatření před většími akcemi v rámci Arény.
- Standardem je úzká spolupráce na bezpečnostních opatřeních mezi Městskou částí Praha 9, Policií České republiky, Městskou Policií Praha, provozovatelem O₂ Arény a Dopravním podnikem hlavního města Prahy.
- Potenciál na zlepšení představuje spolupráce Městské části Praha 9 s provozovateli restauračních zařízení v tomto daném prostoru.
- Potenciál skýtá i být jen základní **redesign** či **modernizace prostoru** (vykácení křoví, kultivace území).

Potenciál využití kamerových systémů a dalších technologických nástrojů:

- Ve sledovaném prostoru jsou velmi zhusta využívány kamery, které vykazují dostatečný efekt a hustotu.
- V kontextu tohoto prostoru existují možnosti pro inovativní využití kamerových systémů (detekce podezřelého chování, perspektivně detekce zvuku), nebo dalších pokročilých technologií.
- Kamerové systémy představují integrální aspekt prevence kriminality prostřednictvím designu prostředí. Teoretici hovoří o tom, že se může jednat i o kamery nefunkční, nebo jejich atrapy, nakolik lze s tímto postojem polemizovat.
- Pravidelný dohled, jak z preventivního, tak i z represivního úhlu, je klíčem k udržitelnosti situace, nakolik se nutně nemusí jednat o dohled kamerový.
- V kontextu rozlehlých prostranství, kde se shromažďuje velké množství osob v krátkém časovém úseku, existuje i potenciál používání dronů nebo jiných bezpilotních prostředků, jako nosičů kamer, nakolik se jedná v rámci České republiky o prakticky nevyužívané a potenciálně právně sporný nástroj.

Silné stránky a příležitosti:	Slabé stránky a hrozby, limity doporučení:
<ul style="list-style-type: none"> <li data-bbox="151 199 738 297">• Jedná se o unikátní prostor, který je dějištěm mnoha významných sportovních a kulturních akcí. 	<ul style="list-style-type: none"> <li data-bbox="788 199 1385 297">• Pojem bezpečnost je často redukován na prevenci vnášení nebezpečných předmětů do areálu a karanténní opatření. <li data-bbox="788 309 1310 369">• Zájem komerčních aktérů na zvyšování bezpečnostních standardů je limitován.

Aktuální vizualizace revitalizace území z 19. října 2021, včetně vizualizace.³⁰



Ilustrace: Mapové podchycení sledované lokality v současnosti.



VÝZVA B-05 PARK SRDCE A PŘILEHLÝ HŘBITOV	<ul style="list-style-type: none"> • Jedná se na první pohled o velmi uživatelsky vstřícnou lokalitu. • Pozitivní dojem nicméně narušují drobné prvky vandalismu, včetně případů konzumace alkoholu a aplikace drog. • Během akcí v rámci parku dochází k rušení klidu osob, kteří chtějí navštívit hrobová místa. • Potenciál představuje zvýšená nabídka pozitivních volnočasových aktivit pro neorganizovanou mládež. • Vhodné by bylo rovněž doplnění prostoru o další osvětlení a kamerové body.
---	--

Popis opatření	<ul style="list-style-type: none"> • Zklidnění a osvětlení prostoru. • Doplnění technických prvků. • Volnočasové aktivity. • Zprovoznění stánku s občerstvením v areálu, který by plnil kontrolně-bezpečnostní roli
Cílová skupina	<ul style="list-style-type: none"> • Všechny věkové skupiny se zaměřením na neorganizovanou mládež.
Realizátor	<ul style="list-style-type: none"> • Městská část Praha 9, Městská policie a Policie České republiky; nevládní organizace, působící na území Městské části.
Termín realizace	<ul style="list-style-type: none"> • 2022 – 2025.
Finanční pokrytí	<ul style="list-style-type: none"> • Městská část Praha 9 za využití různých grantů.
Předpokládaný dopad	<ul style="list-style-type: none"> • Zklidnění prostoru.

B-05: KONKRÉTNÍ LOKALITA A SOUVISEJÍCÍ ZJIŠTĚNÍ: PARK SRDCE A PŘILEHLÝ HŘBITOV

Z jakého důvodu se jedná o výzvu (potenciálně nebo reálně problematickou lokalitu):

- Park a hřbitov tvoří perspektivně jeden celek. Skloubení jejich funkcí představuje výzvu.
- Jedná se přitom na první pohled o velmi uživatelsky vstřícnou lokalitu.
- Pozitivní dojem nicméně narušují drobné prvky vandalizmu (střeby a další odpad), včetně případů konzumace alkoholu a aplikace drog.
- Během akcí v rámci parku dochází k rušení klidu osob, kteří chtějí navštívit hřbová místa.

Možné zdroje inspirace, nejlepší praxe:

- Inspiraci je možné čerpat v jiných parcích v rámci Hlavního města Prahy – kompletní uzavření respektive oplocení prostoru je však nákladné a někdy je možné ho snadno překonat.

Kontaktní a jiné doplňující údaje:

- -

Konkrétní návrhy a doporučení:

- Potenciál představuje zvýšení nabídka pozitivních volnočasových aktivit pro neorganizovanou mládež (včetně doplnění stolů pro pořádání pikniků, ale dále od hřbitova, respektive do samostatného odhlučeného bloku).
- Jednou z eventualit je celý park oplotit a propojit s hřbitovem do jednoho celku, který by se na noc uzavřel (uzamkl).
- Vhodné by bylo rovněž doplnění prostoru o další osvětlení a kamerové body, viz níže.
- Pivotním aspektem úsilí může být doplnění prostoru o stánek s prodejem květin a dalších potřeb pro návštěvníky přilehlého hřbitova, s rozšířeným sortimentem o občerstvení s nabídkou zmrzliny či nealkoholických nápojů. Provozovatelem by byla Městská část Praha 9 a případný nájemce by za jednoznačně stanovených podmínek realizoval tuto službu.
- Petr Hrubčík roku 2019 avizoval možnost nasazení stretworkerů, což jsou jinými slovy asistenti prevence kriminality.³¹
- Pravidelná kontroly hlídkou Městské policie či asistentů prevence kriminality.

Potenciál využití kamerových systémů a dalších technologických nástrojů:

- V kontextu Parku existují možnosti pro inovativní využití kamerových systémů (detekce podezřelého chování, perspektivně detekce zvuku), nebo dalších pokročilých technologií.
- Kamerové systémy představují integrální aspekt prevence kriminality prostřednictvím designu prostředí. Teoretici hovoří o tom, že se může jednat i o kamery nefunkční, nebo jejich atrapy, nakolik lze s tímto postojem polemizovat.
- Pravidelný dohled, jak z preventivního, tak i z represivního úhlu, je klíčem k udržitelnosti situace, nakolik se nutně nemusí jednat o dohled kamerový.
- V kontextu parků existuje i potenciál používání dronů nebo jiných bezpilotních prostředků, jako nosičů kamer, nakolik se jedná v rámci České republiky o prakticky nevyužívaný a potenciálně právně sporný nástroj.

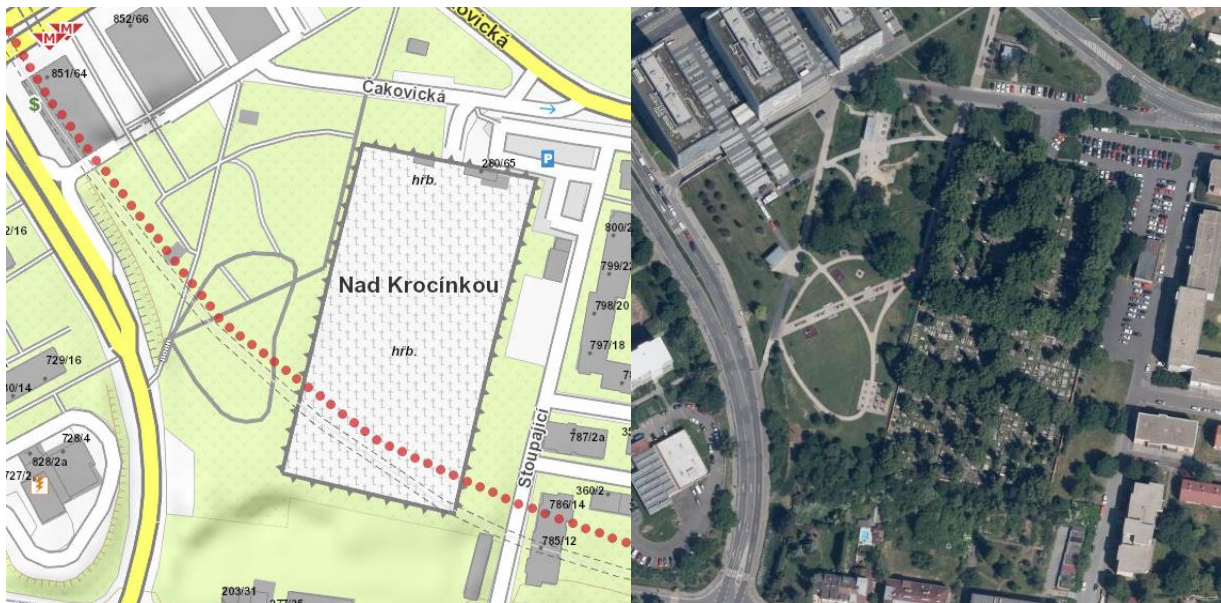
Silné stránky a příležitosti:

- Jedná se o relativně velmi poklidné místo, s vícerozměrným potenciálem.

Slabé stránky a hrozby, limity doporučení:

- V případě rezignování na udržení situace se může investice snadno a rychle zmarnit.

Mapa areálu a momentky ve vztahu k vybavení parku (zdroj: autoři).

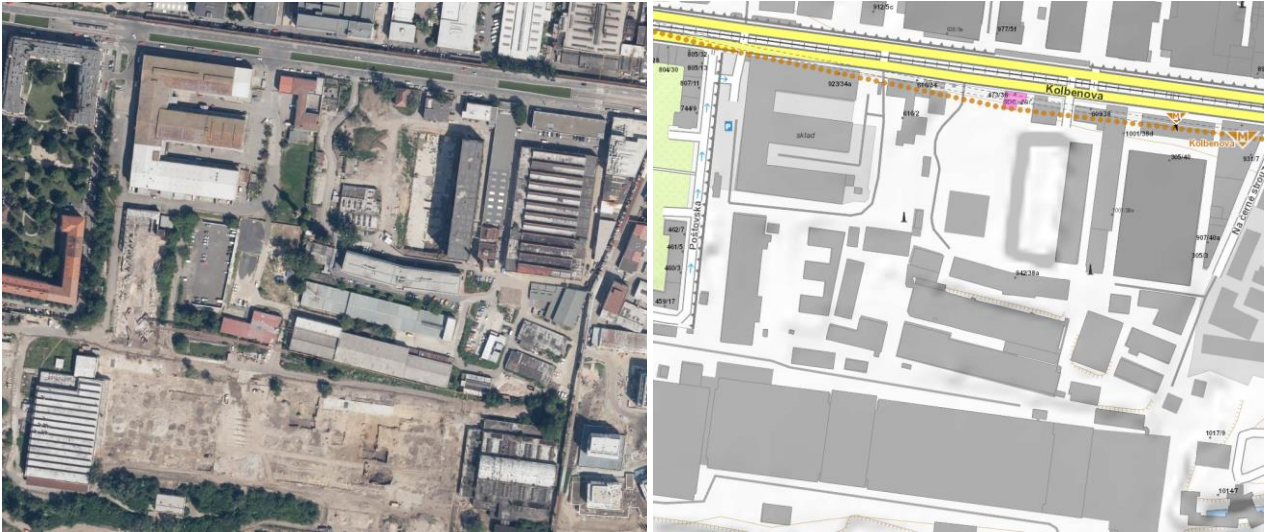


VÝZVA B-06 PROSTOR PRAGOVKA	<ul style="list-style-type: none"> • Reaktivovat nevyužitý prostor, tak aby vznikly synergické efekty k dalším procesům a prioritám, Městské části (občanská vybavenost, kultura, ochrana památek, únosné zatížení dopravou). • Předpokládané revitalizační procesy je třeba od počátku integrovat s ambice v oblasti prevence kriminality.
--	---

Popis opatření	<ul style="list-style-type: none"> • Jednání se současnými majiteli se snahou udělat z objektu prostor pro využití volnočasových aktivit pro volnou mládež.
Cílová skupina	<ul style="list-style-type: none"> • Zejména neorganizovaná mládež.
Realizátor	<ul style="list-style-type: none"> • Městská část Praha 9 a nevládní organizace, působící na jejím území.
Termín realizace	<ul style="list-style-type: none"> • 2022 – 2025
Finanční pokrytí	<ul style="list-style-type: none"> • Vlastní zdroje Městské části Praha 9. • Významné perspektivní téma představuje příspěvek investorů na občanskou vybavenost, o kterém se uvažuje i na celopražské úrovni.
Předpokládaný dopad	<ul style="list-style-type: none"> • Využití prostoru pro smyslu plné trávení volného času pro potenciálně problematické skupiny mládeže.

B-06: KONKRÉTNÍ LOKALITA A SOUVISEJÍCÍ ZJIŠTĚNÍ: PROSTOR PRAGOVKA	
<p>Z jakého důvodu se jedná o výzvu (potenciálně nebo reálně problematickou lokalitu):</p> <ul style="list-style-type: none"> • Uvedená lokalita představuje rozlehlý nevyužitý prostor s velkým potenciálem – stejně jako s potenciálně velmi vysokými náklady na revitalizaci. • Dochází zde k drobným projevům kriminality. 	
<p>Možné zdroje inspirace, nejlepší praxe:</p> <ul style="list-style-type: none"> • Významné téma představuje příspěvek investorů na občanskou vybavenost, o kterém se uvažuje i na celopražské úrovni.³² 	
<p>Kontaktní a jiné doplňující údaje:</p> <ul style="list-style-type: none"> • Pragovka Art District. Discover and Explore Pragovka. https://pragovka.com/en; 266 315 944; info@pragovka.com. Koncept generuje i společensky propojující akce, typu bazary a jarmarky. • e-Factory, kreativní inkubátor, podprojekt výše uvedeného konceptu. leasing@e-factory.cz; 602 255 894; 724 747 821. • Mark SALEM; Petr ZIMOVJAN, Pragovka s. r. o., IČO 09129189; Hybernská 1009/24, Nové Město (Praha 1), 110 00 Praha; ACP Investment, BJA Investment a další firmy; někdy s přesahy na Kypr 	
<p>Konkrétní návrhy a doporučení:</p> <ul style="list-style-type: none"> • Reaktivovat nevyužitý prostor, tak aby vznikly synergické efekty k dalším procesům a prioritám, Městské části (občanská vybavenost, kultura, ochrana památek, únosné zatížení dopravou). • Předpokládané revitalizační procesy je třeba od počátku integrovat s ambicemi v oblasti prevence kriminality. • Znovuzahájit jednání Městské části Prahy 9 s majiteli prostoru s cílem zjistit, jaký bude další postup. • Perspektivu představuje využití části prostoru (po pronájmu Městské části) k volnočasovým aktivitám, k alternativním zaměřením pro neorganizovanou mládež, k realizaci kulturních či uměleckým aktivitám, prostory pro nějaké muzeum, další produkce podle potřeb občanů. 	
<p>Potenciál využití kamerových systémů a dalších technologických nástrojů:</p> <ul style="list-style-type: none"> • Kamerové systém jsou zde vnímány jako standardní bezpečnostní dohled nad územím, respektive jako ochrana investic. 	
Silné stránky a příležitosti:	Slabé stránky a hrozby, limity doporučení:
<ul style="list-style-type: none"> • Určité aktivity v této oblasti již probíhají. • Významnou roli sehraje genius loci místa. • Existuje zde možnost situaci řešit v součinnosti se strategickým spoluinvestorem. • Jedná se o potenciální magnet z hlediska industriální turistiky nebo s ohledem na další možné kulturní vyprofilování lokality. • Negativní publicita ohledně muzea Pragovek je již minulostí, respektive se přesunula do jiných lokalit. 	<ul style="list-style-type: none"> • Možnosti Městské části Praha 9 jsou v tomto ohledu limitovány, s ohledem na vlastnické poměry v tomto prostoru, respektive s ohledem na záměry či pasivitu konkrétních vlastníků. • Pokud by existovaly ambice po financování určitých aktivit z rozpočtu Městské části, je třeba zdůraznit, že mnohé kroky v této oblasti by byly nesmírně finančně nákladné. • V případě neprozíravého přístupu může dojít k další negativní publicitě ve vztahu k městské části („Klinika 2“).

Ilustrace: Mapa areálu.



Ilustrace: Areál ve Zbuzanech, kde svého času fungovalo muzeum pragovek; pan Emil Příhoda a jeden z jeho vozů.³³



VÝZVA B-07 BROWNFIELD KOLBENOVA	<ul style="list-style-type: none"> • Uvedená lokalita představuje rozlehlý nevyužitý prostor s velkým potenciálem – stejně jako s potenciálně velmi vysokými náklady na revitalizaci. • Dochází zde k drobným projevům kriminality. • Předpokládané revitalizační procesy je třeba od počátku integrovat s ambicemi v oblasti prevence kriminality. • Procesy budování nemovitostí je třeba skloubit s rozvojem občanské vybavenosti a udržení bezpečnostních standardů – to vnímají i relevantní investoři. • V daném procesu lze využít stávající normy prevence kriminality při výstavbě řady 14383. • Významné téma představuje příspěvek investorů na občanskou vybavenost, o kterém se uvažuje i na celopražské úrovni.
--	---

Popis opatření	<ul style="list-style-type: none"> • Odstranění teoretických nebezpečných lokalit a vrácení je pro využití obyvatel.
Cílová skupina	<ul style="list-style-type: none"> • Pro všechny cílové skupiny.
Realizátor	<ul style="list-style-type: none"> • Městská část Praha 9 ve spolupráci s Magistrátem hlavního města Prahy.
Termín realizace	<ul style="list-style-type: none"> • Do konce roku 2025.
Finanční pokrytí	<ul style="list-style-type: none"> • Vlastní zdroje Městské části Praha 9. • Významné perspektivní téma představuje příspěvek investorů na občanskou vybavenost, o kterém se uvažuje i na celopražské úrovni.
Předpokládaný dopad	<ul style="list-style-type: none"> • Bezpečnostní zklidnění uvedených lokalit.

B-07: KONKRÉTNÍ LOKALITA A SOUVISEJÍCÍ ZJIŠTĚNÍ: BROWNFIELD KOLBENOVA

Z jakého důvodu se jedná o téma:

- Situace je zde obdobná jako v případě jiných rozvojových ploch v rámci Městské části Prahy 9.
- Jedná se zde o nedostatečně využitě nebo zcela nevyužitě, opuštěné výrobní či jiné areály., Současná situace budí oprávněný zájem a dotazy veřejnosti nejen v rámci Prahy 9. Zmíněné prostory jsou určitou potenciální kriminogenní hrozbou (možné zhoršení bezpečnostní situace v jejich bezprostředním okolí).
- Jedná se o prostor s nemalými příležitostmi, ale i s potenciálně velmi vysokými náklady na revitalizaci.
- Částečná zde funguje i památková ochrana.
- Společnost ABLON Group; Ablon-group.com, s centrálou v Maďarsku, která nemovitosti vlastnila, baly v roce 2013 pohlcena společností CPI Group (Radovan Vítek, Martin Němeček). Dnes je jako majitel uváděna společnost Polygon BC (Radovan Vítek, Martin Němeček) a Tulipa (AFI Europe).³⁴
- V některých pasážích plánované zástavby, novostaveb nebo brownfieldů chybí občanská vybavenost, sport a kulturní vyžití.

Možné zdroje inspirace, nejlepší praxe:

- Významné téma představuje **příspěvek investorů na občanskou vybavenost**, o kterém se uvažuje i na celopražské úrovni.³⁵

Kontaktní a jiné doplňující údaje:

- Společnost AFI Europe. <https://afi-properties.com>
- Polygon BC, Vladislavova 1390/17, 11000 Praha.

Konkrétní návrhy a doporučení:

- Procesy budování nemovitostí je třeba skloubit s rozvojem občanské vybavenosti a udržením bezpečnostních standardů – to vnímají i relevantní investoři, nakolik se snaží své investice nepředimenzovávat.
- V daném procesu lze využít stávající **normy prevence kriminality při výstavbě řady 14383**.³⁶

Potenciál využití kamerových systémů a dalších technologických nástrojů:

- Po vytvoření nového prostoru jako kontrola ochrany investic.

Silné stránky a příležitosti:

- Areál jako takový může být state-of-art průkopníkem nových postupů, „chytrého areálu“, údajně včetně uhlíkové neutrality.
-

Slabé stránky a hrozby, limity doporučení:

- „Zlé jazyky“ tvrdí, že nelze vyloučit „řešení“ konkrétních situací prostřednictvím požárů či jiných pojistných událostí.³⁷
- Realizace projektu či projektů obytných kapacit a kanceláří (AFI City) by znamenala obrovský tlak na občanskou vybavenost.

Ilustrace: Mapa areálu.



VÝZVA B-08 PARK ORGANIZACE SPOJENÝCH NÁRODŮ	<ul style="list-style-type: none"> • Jedná se o spontánně vzniklý park, který přiléhá přímo k Radnici Městské části Praha 9 a ke stanici metra Vysočanská. • Park přitom funguje jako dopravní uzel pro pěší, jako důležitá spojnice pro chodce včetně přístupů do škol. • Existuje zde složitá majetkoprávní struktura s ohledem na pozemky. • V lokalitě se koncentruje jak drobná kriminalita, tak aktivity, které sice nejsou protiprávní, ale na část společnosti působí rušivě (a generují stížnosti a podněty – adresované na Policii České republiky, Městskou policii, Městskou část, případně další aktéry, které se ne vždy daří uspokojivě vyřešit). • Výzvu představuje nedostatečné osvětlení a údržba parku.
--	--

Popis opatření	<ul style="list-style-type: none"> • Snaha o vyřešení nebo zpřehlednění právních vztahů co se týče vlastnictví jednotlivých částí pozemků u parku. • Zabezpečení koordinované údržby, osvětlení (redesign) parku.
Cílová skupina	<ul style="list-style-type: none"> • Všechny věkové skupiny.
Realizátor	<ul style="list-style-type: none"> • Městská část Praha 9 ve spolupráci s ostatními vlastníky pozemků.
Termín realizace	<ul style="list-style-type: none"> • 2022 – 2025.
Finanční pokrytí	<ul style="list-style-type: none"> • Městská část Praha 9, případně Magistrát hlavního města Prahy a/nebo externí granty.
Předpokládaný dopad	<ul style="list-style-type: none"> • Zvýšená bezpečnost a přehlednost v parku. • Zvýšení pocitu bezpečí pro obyvatele a návštěvníky lokality.

B-08: KONKRÉTNÍ LOKALITA A SOUVISEJÍCÍ ZJIŠTĚNÍ: PARK ORGANIZACE SPOJENÝCH NÁRODŮ

Z jakého důvodu se jedná o výzvu (potenciálně nebo reálně problematickou lokalitu):

- Náměstí Lidových milicí vzniklo v polovině 50. let 20. století asanací původních obytných a hospodářských budov. Po roce 1989 bylo náměstí zrušeno. Stávající adresy se převedly na přilehlé ulice. Prostranství zůstalo beze jména až do roku 1995, kdy získalo název náměstí OSN.
- Na přelomu tisíciletí náměstí prošlo výraznými změnami v souvislosti se stavbou stanice metra Vysočanská a nákupního centra Fénix. Dnes se jedná se o významnou pražskou křižovatku, setkávají se zde ulice Sokolovská, Jandova, Pod Pekárkami, Kolbenova a Freyova.
- Jedná se zároveň o spontánně vzniklý park, který přiléhá přímo k Radnici Městské části Praha 9 a ke stanici metra Vysočanská. Park přitom funguje jako dopravní uzel pro pěší, jako důležitá spojnice pro chodce včetně přístupů do škol.
- Existuje zde složitá majetkoprávní struktura s ohledem na pozemky (s přesahy do prostoru pozemních komunikací). Prostor je v majetku jednak Městské části Praha 9, Magistrátu hlavního města Prahy a dalších dvou soukromých subjektů.
- V lokalitě se koncentruje jak drobná kriminalita, tak aktivity, které sice nejsou protiprávní, ale na část společnosti působí rušivě (a generují stížnosti a podněty – adresované na Policii České republiky, Městskou policii, Městskou část, případně další aktéry, které se ne vždy daří uspokojivě vyřešit – a proto podle části veřejnosti není zdejší dostatečně řešena právě z úrovně vedení Radnice Prahy 9). Může se jednat například o posedávání nebo polehávání osob z okraje společnosti, konzumace alkoholu, odpadky atd.
- Výzvu představuje nedostatečné osvětlení a údržba parku.

Možné zdroje inspirace, nejlepší praxe:

- Za příklad kompromisu bývá uváděn Park Klamovka na Praze 5, kde investor Metrostav ustoupil a zredukoval svůj původní stavební záměr. Situace okolo Parku Organizace spojených národů je ale komplikovanější.³⁸

Kontaktní a jiné doplňující údaje:

- STRM Beta (CPI Group, Radovan Vítek), Vladislavova 1390/17, Praha 1, 110 00.³⁹
- Občanské sdružení aktivistů: Krocan o. s., Pod Krocínkou 6, 190 00, Praha 9; IČ: 27003809; <http://www.krocinos.cz>, radiala@seznam.cz

Konkrétní návrhy a doporučení:

- Pravidelná kontrola dodržování obecně závazných vyhlášek na tomto území a zvýšený dohled Městské policie, Policie České republiky či asistentů prevence kriminality.
- Zpřehlednění (redesign) a pravidelný úklid lokality. Doplnění kamerových bodů.
- Doplnění chybějícího a neefektivního osvětlení parku.
- Případné charitativní akce (polévka na Vánoce) je vhodné ve vztahu k této lokalitě přehodnotit a spíše přemístit do méně frekventované lokality či lokalit.

Potenciál využití kamerových systémů a dalších technologických nástrojů:

- Doplnění dohledu v lokalitě pomocí nových a inteligentních kamerových bodů (s ohledem na případný redesign nebo stavby v tomto prostoru).

Silné stránky a příležitosti:

- Jedná se o lukrativní pozemek, který je strategicky umístěn – což je jeho silnou i slabou stránkou zároveň.
- K tématu již existují revitalizační studie.⁴⁰

Slabé stránky a hrozby, limity doporučení:

- Nalezení obecného kompromisu bude nesnadné, kultivace prostoru stavbou, kterou avizoval jeden z vlastníků, podnikatel Roman Vítek, veřejnost nevnímá pozitivně – ale té stejné veřejnosti se nelíbí ani současný neutěšený stav parku.

Ilustrace k tématu:



Návrhy společnosti STRM Beta.⁴¹



Vizualizace plánovaných projektů revitalizace náměstí, roky 2017 a 2019.⁴²



<p style="text-align: center;">VÝZVA B-09</p> <p style="text-align: center;">SPOJOVACÍ Č. 18</p>	<ul style="list-style-type: none"> • Lokalita bývá označována za prostor, kde existuje podezření na „obchod s chudobou“. • V nevyhovujících podmínkách jsou zde ubytovány osoby, původem ze Slovenska, které se v některých případech dopouštějí vysoce neakceptovatelného jednání (zejména děti).
--	--

Popis opatření	<ul style="list-style-type: none"> • Zabezpečit zvýšený pocit bezpečí u obyvatel lokality (v tomto konkrétním případě „Spojovací 18“). • Snížení nápadu trestné a jiné protiprávní či protispolečenské činnosti. • Snížení počtu výjezdů Městské policie a Policie České republiky do dané lokality.
Cílová skupina	<ul style="list-style-type: none"> • Všechny věkové skupiny. Důraz je kladen na vysoce problematickou mládež.
Realizátor	<ul style="list-style-type: none"> • Městská část Praha 9, Městská policie, Policie České republiky, nevládní organizace, působící na území Městské části Praha 9.
Termín realizace	<ul style="list-style-type: none"> • 2022 – 2025
Finanční pokrytí	<ul style="list-style-type: none"> • Městská část Praha 9 a dotační granty.
Předpokládaný dopad	<ul style="list-style-type: none"> • Zklidnění situace v rizikové lokalitě.

B-09: KONKRÉTNÍ LOKALITA A SOUVISEJÍCÍ ZJIŠTĚNÍ: SPOJOVACÍ Č. 18

Z jakého důvodu se jedná o výzvu (potenciálně nebo reálně problematickou lokalitu):

- Lokalita bývá označována za prostor, kde existuje podezření na „obchod s chudobou“.
- V nevyhovujících podmínkách jsou zde ubytovány osoby, původem ze Slovenska, které se v některých případech dopouštějí vysoce neakceptovatelného jednání (zejména děti).
- V okolí se nachází rozestavěný developerský projekt (Rezidence Spojovací), na který by další negativní vývoj mohl negativně dopadnout.

Možné zdroje inspirace, nejlepší praxe:

- Případy tohoto druhu jsou značně složité, výjimkou nejsou ani případy, kdy obec či městská část objekt odkoupí, i za nevýhodnou cenu, a zde bydlící osoby následně odejdou. Tím se problém pouze přemístí, přímo nevyřeší.

Kontaktní a jiné doplňující údaje:

- Projekt Rezidence Spojovací, inzerovaný jako „klidné útočiště“, kde ceny nejmenších jednotek začínají na 6,88 milionu Kč (<https://rezidencespojovaci.cz/>). Investorem je zde David Rusňák Finance Group, kdy s touto společností existuje potenciál pro další aktivní komunikaci (společný zájem na vyřešení situace v této, ale i jiných lokalitách v rámci Městské části Praha 9), <https://www.drfg.cz/>.
- Pronajímatelem bytových jednotek je dle nájemní smlouvy společnost First Category, s. r. o., IČ 07978685, sídlem Kováku 1811/12, Praha 5, 150 00, tel. 739 310 502, firstcategory@seznam.cz, zastoupená jednatelem panem Jaroslavem POLLÁKEM.
- Vlastníkem objektu jsou: BISCHOF Pavel, většinový majitel, patrně Praha – Holešovice 1186, Přístavní, 170 00.; PETLACHOVÁ Ivana a SCHWARZOVÁ Markéta.
- Ohledně těchto osob se v otevřených zdrojích nepodařilo najít žádné další relevantní informace.
- Božena HANZLOVÁ FILOVÁ; romská koordinátorka MHMP; 236 002 468; bozena.hanzlova.filova@praha.eu
- Ladislav GORAL – RomPraha, z. s.; Blahoslavova 233/6, 13 000 Praha; <http://www.rom-praha.cz/>;
- 221 419 833; 727 855 355; goralad@seznam.cz; info@rom-praha.cz

Konkrétní návrhy a doporučení:

- V případě neúspěšného mikrozásahu (ve vztahu ke konkrétní rodině respektive problémovým dětem) zkusit komunikaci s pronajímatelem nebo vlastníky. Přitom je však zřejmá snaha těchto osob do objektu neinvestovat a pouze ho využít pro obchod s chudobou.
- Využít nástroje s ohledem na hygienické a stavební normy, které nabízí možnosti dalšího postupu.
- Zvážit iniciativu ohledně využití nákladného nástroje, jakým je mobilní služebna Městské policie.

Potenciál využití kamerových systémů a dalších technologických nástrojů:

- Monitorovat je třeba spíše okolí objektu, vchod (není zde zadní vchod, pouze jeden vstup, bez uzavíratelných dveří, perspektivně i za pomoci detekce pohybu – a na základě zjištěním získaných kamerami, korigovat další postup.

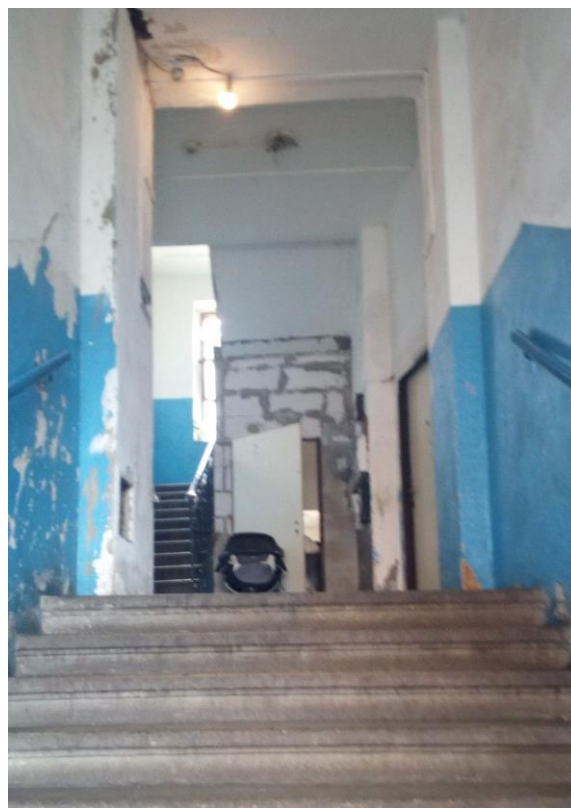
Silné stránky a příležitosti:

- Pokud je to tak možné vnímat, z hlediska řešení situace je pozitivem neutěšený stav domu a zřejmě i neschválené změny jeho dispozice (přestavby, příčky).

Slabé stránky a hrozby, limity doporučení:

- Lze předpokládat absenci zájmu vlastníků a pronajímatelů jakkoli konstruktivně komunikovat, problém se nanejvýš přemístí, nevyřeší.

Potenciálně problematický dům na adrese Spojovací 18. V rámci domu zřejmě probíhají komplikované stavení úpravy a změny dispozice.



Situaci nezlepšuje ani nonstop bazar a zastávárna v nejbližším okolí. Zhoršení bezpečnostní situace by zřejmě negativně ovlivnilo cenu novostaveb přes ulici.



VÝZVA B-10 PARK PODVINNÍ	<ul style="list-style-type: none"> • Jedná se o velmi rozsáhlý park s různými nebezpečnými zákoutími zhusta využívaný obyvateli přilehlých lokalit, zejména rodinami s malými dětmi. • Objektívni výzvou v této lokalitě je nedostatečný počet lamp a ne vždy dostatečná intenzita osvětlení. • Lokalitě je vytýkáno shlukování bezdomovců a uživatelů drog. • V kontextu Parku existují možnosti pro inovativní využití kamerových systémů (detekce podezřelého chování, perspektivně detekce zvuku), nebo dalších pokročilých technologií. • Kamerové systémy představují integrální aspekt prevence kriminality prostřednictvím designu prostředí. Teoretici hovoří o tom, že se může jednat i o kamery nefunkční, nebo jejich atrapy, nakolik lze s tímto postojem polemizovat. • Pravidelný dohled, jak z preventivního, tak i z represivního úhlu, je klíčem k udržitelnosti situace, nakolik se nutně nemusí jednat o dohled kamerový.
---	---

Popis opatření	<ul style="list-style-type: none"> • Zabezpečení větší bezpečnosti a zvýšení pocitu bezpečí u návštěvníků parku.
Cílová skupina	<ul style="list-style-type: none"> • Všechny věkové skupiny.
Realizátor	<ul style="list-style-type: none"> • Městská část Praha 9.
Termín realizace	<ul style="list-style-type: none"> • 2022 – 2025.
Finanční pokrytí	<ul style="list-style-type: none"> • Městská část Praha 9 za využití grantů.
Předpokládaný dopad	<ul style="list-style-type: none"> • Vytvoření bezpečného (bezpečnějšího) a veřejností jednoznačněji pozitivně vnímaného parkového areálu.

B-10: KONKRÉTNÍ LOKALITA A SOUVISEJÍCÍ ZJIŠTĚNÍ: PARK PODVINNÍ

Z jakého důvodu se jedná o výzvu (potenciálně nebo reálně problematickou lokalitu):

- Jedná se o velmi rozsáhlý park s různými nebezpečnými zákoutími zhusta využívaný obyvateli přilehlých lokalit, zejména rodinami s malými dětmi.
- Objektivní výzvou v této lokalitě je nedostatečný počet lamp a ne vždy dostatečná intenzita osvětlení.
- Lokalitě je vytýkáno shlukování bezdomovců a uživatelů drog. Veřejnost situaci citlivě vnímá.
- Otevřený altán bez laviček je vnímán jako centrální bod parku, ale jeho využitelnost je sporná. V početných zákoutích je možné jen s obtížemi udržet pořádek. Ani dodatečné osvětlení a kamery by konkrétně zde nic neřešily.

Možné zdroje inspirace, nejlepší praxe:

- Park Podvinní. Praha neznámá. <https://www.prahaneznama.cz/praha-8/liben/park-podvini/>

Kontaktní a jiné doplňující údaje:

- -

Konkrétní návrhy a doporučení:

- Realizace redesignu a prosvětlení horní částí parku pomocí osvětlení spínaného průchodem osoby (což s sebou přináší další prvek z hlediska prevence kriminality – osoba páchající, nebo chystající se páchat protiprávní chování se obává, že spuštěním čidla na sebe přitáhne pozornost).
- Využití streetworkerů z prostředí nevládních organizací, působících na jejím území Městské části, k zamezení negativního dopadu alternativní mládeže či bezdomovců, s důrazem na prevenci zneužívání drog v prostoru parku.
- Dostatečně pestrá nabídka volnočasových a alternativních možností pro jednotlivé cílové skupiny.
- Kontrola dodržování Návštěvnického řádu pomocí hlídek Městské policie a případně i asistenty prevence kriminality.

Potenciál využití kamerových systémů a dalších technologických nástrojů:

- V kontextu Parku existují možnosti pro inovativní využití kamerových systémů (detekce podezřelého chování, perspektivně detekce zvuku), nebo dalších pokročilých technologií. Logicky se nabízí integrace (propojení) kamer s osvětlením, které se zapíná při průchodu osoby.
- Kamerové systémy představují integrální aspekt prevence kriminality prostřednictvím designu prostředí. Teoretici hovoří o tom, že se může jednat i o kamery nefunkční, nebo jejich atrapy, nakolik lze s tímto postojem polemizovat.
- Pravidelný dohled, jak z preventivního, tak i z represivního úhlu, je klíčem k udržitelnosti situace, nakolik se nutně nemusí jednat o dohled kamerový.

Silné stránky a příležitosti:

- Park je veřejností vnímán jako místo nabízející širokou paletu pozitiv.
- Mohou se zde pořádat i větší akce, festivaly a koncerty.

Slabé stránky a hrozby, limity doporučení:

- Bezpečnost je slabinou parku, neukázněnými pejskaři počínaje a celou řadu výše uvedených negativ konče.

VÝZVA B-11 VNITROBLOK „POD STROJÍRNAMI“	<ul style="list-style-type: none"> • Lokalita „Pod Strojírnami“ bývá označována za prostor, kde existuje podezření na „obchod s chudobou“.
--	---

Popis opatření	<ul style="list-style-type: none"> • Zabezpečit zvýšený pocit bezpečí u obyvatel lokality (v tomto konkrétním případě „Pod Strojírnami“). • Snížení nápadu trestné a jiné protiprávní či protispolečenské činnosti. • Snížení počtu výjezdů Městské policie a Policie České republiky do dané lokality.
Cílová skupina	<ul style="list-style-type: none"> • Všechny věkové skupiny.
Realizátor	<ul style="list-style-type: none"> • Městská část Praha 9, Městská policie, Policie České republiky, nevládní organizace, působící na území Městské části Praha 9.
Termín realizace	<ul style="list-style-type: none"> • 2022 – 2025
Finanční pokrytí	<ul style="list-style-type: none"> • Městská část Praha 9 a dotační granty.
Předpokládaný dopad	<ul style="list-style-type: none"> • Zklidnění situace v rizikové lokalitě.

B-11: KONKRÉTNÍ LOKALITA A SOUVISEJÍCÍ ZJIŠTĚNÍ: VNITROBLOK „POD STROJÍRNAMI“	
<p>Z jakého důvodu se jedná o výzvu (potenciálně nebo reálně problematickou lokalitu):⁴³</p> <ul style="list-style-type: none"> • Z pohledu části veřejnosti se jedná o nebezpečnou lokalitu bez dokonalého přehledu. • Výjimkou není posedávání bezdomovců a potenciálně problematických dalších osob, včetně agresivní mládeže na lavičkách či na hřištích (rušení hlukem, popíjení alkoholu, údajně dochází i k veřejné aplikaci drog).⁴⁴ 	
<p>Možné zdroje inspirace, nejlepší praxe:</p> <p>„Sociální vyloučení: dobrá praxe a řešení. Manuál pro obce“; Společně k Bezpečí, 2009.⁴⁵ Text zdůrazňuje, že roli sehrává i „infrastruktura“ v okolí takovéto lokality – herny, zastavárny, bazary.</p>	
<p>Kontaktní a jiné doplňující údaje:</p> <p>Existuje možnost součinnosti s krajskými hygienickými stanicemi nebo Českou inspekcí životního prostředí (http://www.cizp.cz/, 800 011 011).</p>	
<p>Konkrétní návrhy a doporučení:</p> <ul style="list-style-type: none"> • Pravidelná kontrola dodržování obecně závazných vyhlášek na tomto území a zvýšený dohled Městské policie, Policie České republiky či asistentů prevence kriminality. • Zpřehlednění (redesign) a pravidelný úklid lokality. Doplnění kamerových bodů. • Výměna laviček za nové, na kterých se již nedá ležet („protibezdomovecké lavičky“, které jsou používány přinejmenším v Ostravě).⁴⁶ • Kontrola dodržování návštěvnických řádů dětských hřišť, opět za pomoci Městské policie či asistentů prevence kriminality. Možné uzamykání vstupů na dětská hřiště v okolí přes noc. • Dostatečná nabídka volnočasových aktivit pro potenciálně problematickou mládež. • Streetworková činnost nevládních organizací, působících na území Městské části Praha 9. 	
<p>Potenciál využití kamerových systémů a dalších technologických nástrojů:</p> <ul style="list-style-type: none"> • Tématu se týká svého druhu standardní dohledová, kontrolní činnost, tedy obvykle využití instalovaného kamerového systému. • Podobně jako v rámci jiných lokalit v rámci Městské části Praha 9 i zde řešení existují možnosti pro inovativní využití kamerových systémů (detekce podezřelého chování, perspektivně detekce zvuku), nebo dalších pokročilých technologií. • Kamerové systémy představují integrální aspekt prevence kriminality prostřednictvím designu prostředí. Teoretici hovoří o tom, že se může jednat i o kamery nefunkční, nebo jejich atrapy, nakolik lze s tímto postojem polemizovat. • Pravidelný dohled, jak z preventivního, tak i z represivního úhlu, je klíčem k udržitelnosti situace, nakolik se nutně nemusí jednat o dohled kamerový. 	
<p>Silné stránky a příležitosti:</p> <ul style="list-style-type: none"> • V lokalitě je aktivní církevní terénní služba, která je údajně relativně úspěšná. 	<p>Slabé stránky a hrozby, limity doporučení:</p> <ul style="list-style-type: none"> • Absence zájmu vlastníků a pronajímatelů jakkoli konstruktivně komunikovat, problém se nanejvýš přemístí, nevyřeší.

Příloha: „Ubytovny pro sociálně slabé“ či „obchod s chudobou“ jako bezpečnostní téma

Ubytovny, respektive lokality, kde se záměrně koncentrují (jsou koncentrovány) socioekonomicky znevýhodněné osoby, představují v rámci České republiky fenomén specifického podnikatelského záměru. Doplatky na bydlení, jedna z dávek v hmotné nouzi, jsou zde totiž i po nedávných změnách velmi štědré (v závislosti na počtu osob v domácnosti a velikosti obce). Sestěhováním osob s nárokem na tento typ sociální dávky prostředky míří přímo na účet provozovatele ubytovny.

Pokud obec se zřízením „ubytovny“ nesouhlasí (některé obce totiž samy ubytovny provozují), může se pokusit o následující protiopatření:

- Důsledně zkontrolovat příslušné dokumenty (zejména zda byl objekt zkolaudován pro bydlení). Majitelé některých objektů postrádají stavební povolení nebo budovy jsou zkolaudovány jako například kancelářské prostory, fungují tak nelegálně.
- Zkontrolovat, zda objekty vyhovují dalším podmínkám a platným právním předpisům (například co se týče hygienických podmínek). Provozovateli může být udělena pokuta nebo může být jinak přiměřen k nápravě stavu.
- Komplikace mohou nastat i při přihlašování osob k trvalému pobytu v obci (které se řídí zákonem o evidenci obyvatel). Téma může řešit i nový územní plán obce, který například uvede, že určitý areál lze do budoucna používat pouze pro poskytování sociálních služeb a nikoli pro poskytování ubytovacích služeb.
- V krajním případě může obec objekt „preventivně“ nebo i ex-post odkoupit.

Ilustrace: Mapa lokality.



VÝZVA B-12 PARK ZAHRÁDKY	<ul style="list-style-type: none"> • Jedná se o velmi rozsáhlý park, atraktivní pro širokou veřejnost. • Park je velmi dobře vybaven hracími prvky. • Pravidlem je kvalitní architektura staveb i z pohledu prevence kriminality. • Výzvu představují na makroúrovni ne vždy dobré vztah mezi zainteresovanými zájmovými skupinami (včetně developerů a vlastníků souvisejících pozemků či provozů) a na mikroúrovni osvětlení směrem k nové výstavbě (schody).
---	---

Popis opatření	<ul style="list-style-type: none"> • Doplnění chybějícího osvětlení na schodech nebo v jiných částech lokality.
Cílová skupina	<ul style="list-style-type: none"> • Všechny věkové skupiny.
Realizátor	<ul style="list-style-type: none"> • Městská část Praha 9.
Termín realizace	<ul style="list-style-type: none"> • 2022 – 2025.
Finanční pokrytí	<ul style="list-style-type: none"> • Městská část Praha 9, včetně využití grantů.
Předpokládaný dopad	<ul style="list-style-type: none"> • Doplnění chybějícího osvětlení.

B-12: KONKRÉTNÍ LOKALITA A SOUVISEJÍCÍ ZJIŠTĚNÍ: PARK ZAHRÁDKY

Z jakého důvodu se jedná o výzvu (potenciálně nebo reálně problematickou lokalitu):

- Jedná se o velmi rozsáhlý park, atraktivní pro širokou veřejnost.
- Park je velmi dobře vybaven hracími prvky.
- Pravidlem je kvalitní architektura staveb i z pohledu prevence kriminality.
- Výzvu představují na makroúrovni ne vždy dobré vztahy mezi zainteresovanými zájmovými skupinami (včetně developerů a vlastníků souvisejících pozemků či provozů) a na mikroúrovni osvětlení směrem k nové výstavbě (schody).⁴⁷

Možné zdroje inspirace, nejlepší praxe:

- Za příklad kompromisu bývá uváděn Park Klamovka na Praze 5, kde investor Metrostav ustoupil a zredukoval svůj původní stavební záměr. Situace okolo Parku Zahradky je ale komplikovanější.⁴⁸

Kontaktní a jiné doplňující údaje:

- Monika DOMINCOVÁ, aktivistka, provozovatelka portálu <http://parkzahradky.cz/>. Tento portál je rozcestníkem k širšímu spektru informací, byť často jednostranně vnímaných. Související petice si získala více než 2 000 podpisů.

Konkrétní návrhy a doporučení:

- Rozprava o doplnění chybějícího osvětlení (které by bylo třeba časově omezeno nebo omezeno na určitou část roku).
- Existující návštěvní řád parku je třeba plně prosazovat a jeho dodržování kontrolovat.
- Iniciování kulatých stolů k nalezení kompromisu mezi zainteresovanými zájmovými skupinami (tyto akce probíhají, ale není zřejmé, zda a nakolik je v nich Městská část Praha 9 aktivní).

Potenciál využití kamerových systémů a dalších technologických nástrojů:

- V této lokalitě se jedná o standardní využití současného kamerového systému k prevenci kriminality.

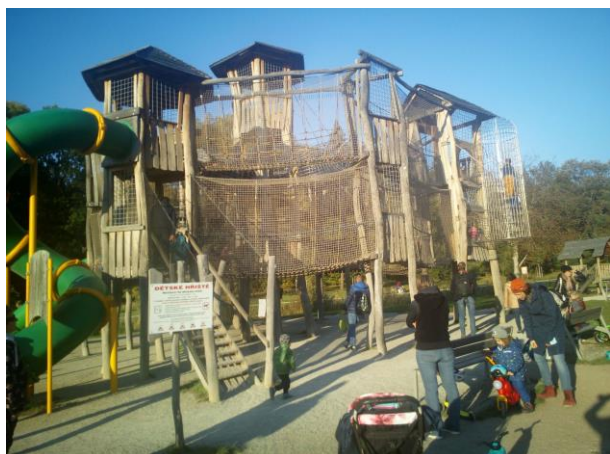
Silné stránky a příležitosti:

- Snaha o pořádání akcí, kde by si zainteresované strany vyměnily názory na rozvoj lokality, pořádané například developerem.

Slabé stránky a hrozby, limity doporučení:

- Lokalita je „obětí svého úspěchu“, přitahuje děti i dospělé z jiných městských částí Prahy.
- Potenciální střet s prioritami ochrany přírody (obojživelníci).
- Zdejší aktivisté se vyjadřují i k projektu stavby Škola U Elektry nebo k vývoji okolo Pragovky či dalších brownfieldů v rámci Městské části.

Ilustrace: Centrální herní prvek v rámci hřiště přitahuje děti i z jiných městských částí (a podrobnější pohled na návštěvní řád).



Poznámkový aparát

- ¹ Továrna 70. Facebook. <https://cs-cz.facebook.com/Tovarna70/>
- ² Ukrajinci v České republice: Jsme diskriminováni, nepouštějí nás na diskotéky. ČTK, 13. III. 2003.
- ³ Hadji Mohd WEISS. Podnikatel.cz. <https://www.podnikatel.cz/rejstrik/osoby/hadji-mohd-weiss-2363426/>
Susann WEISSOVÁ. LinkedIn. <https://cz.linkedin.com/in/susann-weissov%C3%A1-52a96413b>
- ⁴ Pokud není uvedeno jinak, pochází mapa z prostředí Terinos, GIS integrovaného záchranného systému České republiky. <https://terinos.izscr.cz/client/>
- ⁵ Party at Továrna 70. Geo Pro, 25. XII. 2017. <https://geo.pro/reportage/481831-party-at-tovarna-70/>
- ⁶ Továrna 70. Insidea. <http://www.insidea.cz/reference/122/73/tovarna-70---webova-prezentace>
- ⁷ Pro srovnání: Karlovo náměstí představuje cca 8,5 hektaru.
- ⁸ Park Přátelství. Ven každý den. <https://www.venkazdyden.cz/tip-na-vylet/park-pratelstvi/1135>
RYSKA, Petr. Park Přátelství. Praha neznámá. <https://www.prahaneznamy.cz/praha-9/prosek/park-pratelstvi/>
- ⁹ STANĚK, Jaromír. Park Přátelství se otevře v létě. Praha-Prosek. 20. II. 2008.
<https://www.praha-prosek.cz/park-pratelstvi-se-otevire-v-lete/>
- ¹⁰ Praha 9 zjišťuje, kde je občanům horko. TV Praha, 30. VI. 2020.
Skupina čtyř mužů zbila v Praze do bezvědomí 24letého mladíka. ČTK, 3. IX. 2017.
Kriminalita v hlavním městě. Mladá fronta Dnes, 6. III. 2004.
- ¹¹ BERGER, Jiří. Brutální útok v parku na Proseku: Zbitého mladíka (24) hodili do jezírka, upadl do bezvědomí. Blesk, 3. IX. 2017. <https://www.blesk.cz/clanek/regiony-praha-praha-krimi/491462/brutalni-utok-v-parku-na-proseku-zbiteho-mladika-24-hodili-do-jezirka-upadl-do-bezvedomi.html>
- ¹² HŘEBÍK, František; Oldřich KRULÍK. Aktuální vývoj v souvislosti s „Národní univerzitou veřejné služby“ Maďarska. Bezpečnostní teorie a praxe, 2018, č. 1. <https://1url.cz/5KsX7>
- ¹³ CHRUDIMSKÁ, Barbora. Strategie prevence kriminality a obavy ze zločinu na pražském Žižkově (bakalářská práce). Praha: Univerzita Karlova; Filozofická fakulta, 2017. <https://1url.cz/cKsOM>
- ¹⁴ ROKOSOVÁ, Klára. Renesance pražských parků. Místo zanedbaných míst ve městě vznikají zóny plné zeleně. Czech Design, 11. IX. 2019. <https://www.czechdesign.cz/temata-a-rubriky/renesance-prazskych-parku-misto-zanedbanych-mist-ve-meste-vznikaji-zony-plne-zelene>
- ¹⁵ V oblasti životního prostředí je prioritou radnice vznik nových zelených ploch a prodloužení parku Přátelství na Proseku.
Koalici v Praze 9 vytvořila vítězná ODS s TOP 09 a Pro Prahu. ČTK, 6. XI. 2014.
- ¹⁶ BERGER, Jiří. Brutální útok v parku na Proseku: Zbitého mladíka (24) hodili do jezírka, upadl do bezvědomí. Blesk, 3. IX. 2017. <https://www.blesk.cz/clanek/regiony-praha-praha-krimi/491462/brutalni-utok-v-parku-na-proseku-zbiteho-mladika-24-hodili-do-jezirka-upadl-do-bezvedomi.html>
- ¹⁷ STANĚK, Jaromír. Park Přátelství se otevře v létě. Praha-Prosek. 20. II. 2008.
<https://www.praha-prosek.cz/park-pratelstvi-se-otevire-v-lete/>
- ¹⁸ CHRUDIMSKÁ, Barbora. Strategie prevence kriminality a obavy ze zločinu na pražském Žižkově (bakalářská práce). Praha: Univerzita Karlova; Filozofická fakulta, 2017. <https://1url.cz/cKsOM>
Zelené plochy ve městě zlepšují zdraví a duševní pohodu. Respekt, 6. IV. 2020.
- ¹⁹ COHEN, Lawrence, E.; Marcel FELSON. Social Change and Crime Rate Trends: A Routine Activity Approach. American Sociological Review, 1979, No. 4. <https://www.jstor.org/stable/2094589>
FIALA, Ondřej. Strategie Crime Prevention through Environmental Design a její aplikace ve vybraných pražských lokalitách (Diplomová práce). Univerzita Karlova, Přírodovědecká fakulta, Praha, 2011.
<https://dspace.cuni.cz/handle/20.500.11956/31873>
- ²⁰ NEWMAN, Oscar. Defensible Space: Crime Prevention through Urban Design. New York: Macmillan, 1972.
DONNELLY, Patrick G. Newman, Oscar: Defensible Space Theory. University of Dayton; Sociology, Anthropology, and Social Work Faculty Publications, 2010.
http://ecommons.udayton.edu/soc_fac_pub/30
https://ecommons.udayton.edu/cgi/viewcontent.cgi?article=1026&context=soc_fac_pub
- ²¹ FIALA, Ondřej. Strategie Crime Prevention through Environmental Design a její aplikace ve vybraných pražských lokalitách (Diplomová práce). Univerzita Karlova, Přírodovědecká fakulta, Praha, 2011.
<https://dspace.cuni.cz/handle/20.500.11956/31873>
COZENS, Paul Michael et al. Geographical Juxtaposition: A New Direction in CPTED. Semantic Scholar.
<https://www.semanticscholar.org/paper/Geographical-Juxtaposition%3A-A-New-Direction-in-Cozens-Love/77e1f4bf148ec78a6ea8a106d645794c436b2163>

-
- ²² SAVILLE, Gerry; Gregore CLEVELAND. An Introduction to 2nd Generation CPTED: Part 2. CPTED Perspective, 2003, No. 2. http://www.cpted.net/resources/documents/ica%20resources/newsletters/perspectives_v06_i2_june%202003.pdf
- ²³ WILSON, James, Q.; George KELLING, L. Broken Windows: The Police and Neighborhood Safety. *Atlantic Monthly*, March 1982. <https://www.theatlantic.com/ideastour/archive/windows.html>
KEIZERA, Kees; Siggwartt LINDENBERG, and Linda STEG. The Spreading of Disorder. *Science*, 2008. https://www.researchgate.net/publication/23487060_The_Spreading_of_Disorder
- ²⁴ CROWE, Timothy, D. Crime Prevention Through Environmental Design: Applications of Architectural Design and Space Management Concepts. National Crime Prevention Institute, 2000.
- ²⁵ COZENS, Paul Michael et al. Geographical Juxtaposition: A New Direction in CPTED. Semantic Scholar. <https://www.semanticscholar.org/paper/Geographical-Juxtaposition%3A-A-New-Direction-in-Cozens-Love/77e1f4bf148ec78a6ea8a106d645794c436b2163>
- ²⁶ Udržujeme vysoké hygienické standardy. Galerie Harfa; Facebook. <https://www.facebook.com/galerie.harfa/videos/udr%C5%BEujeme-vysok%C3%A9-hygienick%C3%A9-standardy/259192845225656/>
- ²⁷ Jsme certifikované bezpečné obchodní centrum. Plzeň Plaza. <https://plzen-plaza.klepiere.cz/aktualni-akce/akce/jsme-bezpecne-obchodni-centrum>
Asociace: Znaleckým posudkem je podloženo, že obchodní centra jsou bezpečná. *České noviny*, 19. II. 2021. <https://www.ceskenoviny.cz/zpravy/asociace-znaleckym-posudkem-je-podloženo-ze-oc-jsou-bezpecna/1998669>
- ²⁸ Ideální čas investovat do komerčních realit, hlásí česká investiční skupina po rekordních nákupech *Forbes*, 31. V. 2021. <https://forbes.cz/idealni-cas-investovat-do-komercnich-realit-hlasi-ceska-investicni-skupina-po-rekordnich-nakupech/>
- ²⁹ JAKUBCOVÁ, Lenka a kolektiv. Krizové řízení a psychologie evakuovaných osob: parametry zefektivnění evakuačního plánování u provozovatelů měkkých cílů. *Bezpečnostní teorie a praxe*, 2000, č. 1. <https://1url.cz/WKjK3>
Klasifikace sociálně-psychologických parametrů osob prostřednictvím umělé inteligence a strojového vidění pro potřeby ochrany osob v reálném čase. TL: program na podporu aplikovaného společenskovědního a humanitního výzkumu, experimentálního vývoje a inovací ÉTA. PID: TL02000352. Doba řešení: 01/2019 – 12/2021 <https://starfos.tacr.cz/cs/project/TL02000352>
- ³⁰ SPOISAR, Ivo. U O2 areny má vzniknout „nový Karlín“. *Pražská drbna*. 19. X. 2021.
- ³¹ HRUBČÍK, Martin. Veřejná diskuse o bezpečnosti a pořádku na Praze 9: Jaká byla? *Martin Hrubčík Praha 9*, 18. XI., 2019. <https://hrubcik.cz/bezpecnost/verejna-diskuse-o-bezpecnosti-a-poradku-na-prae-9-jaka-byla/>
- ³² HOLAJOVÁ, Denisa. Povinný příspěvek na občanskou vybavenost? Stavebníci jsou proti. *Pražský deník*, 26. VI. 2020. <https://prazsky.denik.cz/podnikani/developer-vystavba-fond-infrastruktura-projekt-byt.html>
- ³³ Automuzem Praga. Kudy z nudy. <https://www.kudyznudy.cz/aktivity/automuzeum-praga>
- ³⁴ ŠEBESTOVÁ, Miroslava. Kraj couvá. Na muzeum pragovek v Chomutově teď nemáme dost peněz. *Chomutovský deník*, 1. III. 2021. https://chomutovsky.denik.cz/zpravy_region/foto-kraj-couva-na-muzeum-pragovek-v-chomutove-ted-nemame-dost-penez-rika-202103.html?fbclid=IwAR3alq4Ck6ihtXEDVpz2mo_f-OCNaVA3EFY1mMnjKTBCXvfxtxq_Vgzw69Q
- ³⁵ Českomoravská Kolben & Daněk (ČKD). Prázdné domy, 2021. <https://prazdnedomy.cz/domy/objekty/detail/910-ceskomoravska-kolben-danek-ckd>
- ³⁶ HOLAJOVÁ, Denisa. Povinný příspěvek na občanskou vybavenost? Stavebníci jsou proti. *Pražský deník*, 26. VI. 2020. <https://prazsky.denik.cz/podnikani/developer-vystavba-fond-infrastruktura-projekt-byt.html>
- ³⁷ ČSN EN 14383-1 (734400). Prevence kriminality - Plánování městské výstavby a navrhování budov. Část 1: Definice specifických termínů
- ³⁸ Společnosti Codeco shořely dva problematické objekty, kde se otevřel prostor pro novou výstavbu. NOVÁK, Daniel. Shořelé haly ve Vysočanech a Hostivaři patřily stejnému majiteli. 14. XI. 2018. <https://www.e15.cz/e15-premium/shorele-haly-ve-vysocanech-a-hostivari-patrily-stejnemu-majiteli-1353575>
- ³⁹ Spolky, Praha i Metrostav dojednaly kompromis. Zástavba u Klamovky bude mít o budovu a patro méně. *Info.cz*, 2. VII. 2018. <https://www.info.cz/zpravodajstvi/cesko/spolky-praha-i-metrostav-dojednaly-kompromis-zastavba-u-klamovky-bude-mit-o-budovu-a-patro-mene>
- ⁴⁰ Miliardář chce park ve Vysočanech vyměnit za kanceláře. Místní jsou proti. *iDnes.cz*, 23. V. 2017. https://www.idnes.cz/praha/zpravy/park-vysocany-kancelare.A170523_2327855_praha-zpravy_nub
- ⁴¹ Obnova náměstí OSN ve Vysočanech. *Stavba Web*, 27. VII. 2017. <https://www.stavbaweb.cz/obnova-namsti-osn-ve-vysocanech-17072/clanek.html>
Náměstí OSN. IPR Praha. <https://iprpraha.cz/projekt/21/namesti-osn>
Projekt stavby v parku na náměstí OSN. *Krocán*, o. s. 2019. <https://www.krocans.cz/2019/06/04/projekt-stavby-v-parku-na-namesti-osn/>
- ⁴² Miliardář chce park ve Vysočanech vyměnit za kanceláře. Místní jsou proti. *iDnes.cz*, 23. V. 2017.

https://www.idnes.cz/praha/zpravy/park-vysocany-kancelare.A170523_2327855_praha-zpravy_nub

⁴² Obnova náměstí OSN ve Vysočanech. Stavba Web, 27. VII. 2017.

<https://www.stavbaweb.cz/obnova-namsti-osn-ve-vysoanech-17072/clanek.html>

Náměstí OSN. IPR Praha. <https://iprpraha.cz/projekt/21/namesti-osn>

Projekt stavby v parku na náměstí OSN. Krocán, o. s. 2019.

<https://www.krocacos.cz/2019/06/04/projekt-stavby-v-parku-na-namesti-osn/>

⁴³ Příspěvek na bydlení 2021. Sociální dávky. 2020; 2021.

<https://socialni-davky-2014.eu/prispevek-na-bydleni-2014/>

⁴⁴ Násilník ve Vysočanech zbil a zkopal muže (61). Chtěl jeho peníze. Blesk, 26. VII. 2017.

<http://www.blesk.cz/clanek/483825/nasilnik-ve-vysocanech-zbil-a-zkopal-muze-61-chtel-jeho-penize>

Pěkná rodinka! Zásahem policie a výplachem očí dvou lidí v nemocnici skončil noční incident matky, dcery a jejich partnerů v bytě v ulici Pod strojírny. Porvali se a stříkali slzný plyn. Expres, 21. XI. 2008.

Odhozený nedopalek cigarety zapálil na jednom z balkónů domu v ulici Pod Strojírny reklamní letáky a přepravku. Plameny zničily také dveře a okno. Expres, 15. V. 2002.

⁴⁵ Sociální vyloučení: dobrá praxe a řešení. Manuál pro obce“; Společně k Bezpečí; Ministerstvo vnitra České republiky, 2009. <https://www.mvcr.cz/soubor/soc-vyloucen-dobra-praxe-reseni-pdf.aspx>

⁴⁶ STRÁNSKÝ, Jan. Nové lavičky mají vyhnat bezdomovce. „Nesprávná cesta,“ míní Armáda spásy. Seznam Zprávy, 24. VIII. 2020. <https://www.seznamzpravy.cz/clanek/nove-lavicky-maji-vyhnat-bezdomovce-nespravna-cesta-mini-armada-spasy-117159>

⁴⁷ Beton? Místo něj raději zahrádky a vzácný hmyz. Metro, 21. VII. 2021.

⁴⁸ Spolky, Praha i Metrostav dojednaly kompromis. Zástavba u Klamovky bude mít o budovu a patro méně. Info.cz, 2. VII. 2018. <https://www.info.cz/zpravodajstvi/cesko/spolky-praha-i-metrostav-dojednaly-kompromis-zastavba-u-klamovky-bude-mit-o-budovu-a-patro-mene>