

## **Část 2.**

# **Katalogové listy, věnované konkrétním výzvám v rámci Městské části Praha 9**

OBSAH

|          |  |
|----------|--|
| <b>A</b> | <b>TÉMATATA, PROBLEMATIKY K ŘEŠENÍ, TÝKAJÍCÍ SE MĚSTSKÉ ČÁSTI PRAHA 9</b>  |
| A-01     | MOŽNOST ANGAŽOVÁNÍ ASISTENTŮ PREVENCE KRIMINALITY  |
| A-02     | BROWNFLIELDS NA ÚZEMÍ PRAHY 9  |
| A-03     | „NEPŘÍZPŮSOBIVÍ“ V MAGISTRÁTNÍCH BYTECH  |
| A-04     | „SOUSEDSKÉ HLÍDKY“ NA ÚZEMÍ PRAHY 9  |
| A-05     | STŘETY MLÁDEŽE   |
| A-06     | LATENTNÍ VANDALISMUS, GRAFITTI   |
| A-07     | NEPŘEHLEDNÉ BLOKY DOMŮ A PARKOVIŠŤ   |
| A-08     | NEVYUŽITÝ POTENCIÁL VYUŽÍVÁNÍ FONDŮ PREVENCE KRIMINALITY   |
| A-09     | SKUPINKY MLÁDEŽE NA DĚTSKÝCH HŘIŠTÍCH  |
| A-10     | „STŘET PRIORITY“ NA PŘÍKLADU DĚTSKÝCH HŘIŠŤ  |
| A-11     | PERSPEKTIVA KOMPLEXNĚJŠÍ KOMUNIKACE S VEŘEJNOSTÍ   |
|          |  |
| <b>B</b> | <b>KONKRÉTNÍ LOKALITY A SOUVISEJÍCÍ ZJIŠTĚNÍ</b>   |
| B-01     | KLUB TOVÁRNA 70  |
| B-02     | PARK PŘÁTELSTVÍ  |
| B-03     | GALERIE HARFA  |
| B-04     | PROSTOR MEZI O2 ARÉNOU A STANICÍ METRA   |
| B-05     | PARK SRDCE A PŘILEHLÝ HŘBITOV  |
| B-06     | PROSTOR PRAGOVKA   |
| B-07     | BROWNFIELD KOLBENOVA   |
| B-08     | PARK ORGANIZACE SPOJENÝCH NÁRODŮ   |
| B-09     | SPOJOVACÍ Č. 18  |
| B-10     | PARK PODVINNÍ  |
| B-11     | VNITROBLOK „POD STROJÍRNAMI“   |
| B-12     | PARK ZAHRÁDKY  |
|          |  |
| <b>C</b> | <b>SILNÉ STRÁNKY MĚSTSKÉ ČÁSTI PRAHA 9</b>   |
| C-01     | PROAKTIVNÍ PRÁCES BEZDOMOVCI   |
| C-02     | SPOLUPRÁCE S ARMÁDOU SPÁSY   |
| C-03     | SPOLUPRÁCE S VYSOKOU ŠKOLOU PALESTRA NEBO S DALŠÍMI VZDĚLÁVACÍMI INSTITUCEMI PŮSOBÍCÍMI NA ÚZEMÍ MĚSTSKÉ ČÁSTI PRAHA 9 |
| C-04     | PODPORA NÍZKOPRAHOVÝCH KLUBŮ A JINÝCH VOLNOČASOVÝCH AKTIVIT  |
| C-05     | KOMPLEXNĚJŠÍ VYUŽÍVÁNÍ POTENCIÁLU KAMEROVÝCH SYSTÉMŮ NA ÚZEMÍ MĚSTSKÉ ČÁSTI PRAHA 9                                    |

|   |   |
|---|---|
| <b>VÝZVA A-01</b><br><br><b>MOŽNOST<br/>ANGAŽOVÁNÍ<br/>ASISTENTŮ PREVENCE<br/>KRIMINALITY</b> | <ul style="list-style-type: none"> <li>• Angažovat 3 dvojice asistentů prevence kriminality, tedy celkem 6 osob, které zabezpečí pokrytí všech tří tradičních území Městské části Prahy 9 (s důrazem na jejich specifickou situaci, potřeby a výzvy): Prosek a Střížkov; Vysočany; Libeň a Hrdlořezy.</li> <li>• O potřebné související finanční prostředky, související s angažováním asistentů prevence kriminality (přinejmenším ve formě spolufinancování), zažádat cestou Programu prevence kriminality na místní úrovni (dotační titul spravuje Ministerstvo vnitra – viz paralelní podklady).</li> </ul> |
|---|---|

|                     |   |
|---------------------|---|
| Popis opatření      | <ul style="list-style-type: none"> <li>• Kontrola dětských hřišť, spolupráce s Policií České republiky a Městskou policií hlavního města Prahy, kontrola vandalismu, ranní a odpolední dohled u základních škol a mateřských škol.</li> </ul> |
| Cílová skupina      | <ul style="list-style-type: none"> <li>• Pro všechny věkové skupiny.</li> </ul>   |
| Realizátor          | <ul style="list-style-type: none"> <li>• Policií České republiky; Městská policie hlavního města Prahy; Městská část Praha 9.</li> <li>• Sekundárně se může jednat i o nevládní sektor.</li> </ul>  |
| Termín realizace    | <ul style="list-style-type: none"> <li>• 2022 – 2025</li> </ul>   |
| Finanční pokrytí    | <ul style="list-style-type: none"> <li>• Dotace</li> </ul>  |
| Předpokládaný dopad | <ul style="list-style-type: none"> <li>• Zvýšení bezpečnosti na hřištích, respektive v blízkosti základních škol a mateřských škol.</li> </ul>  |

## A-01: TÉMA, PROBLEMATIKA K ŘEŠENÍ: MOŽNOST ANGAŽOVÁNÍ ASISTENTŮ PREVENCE KRIMINALITY

### Z jakého důvodu se jedná o téma:

- Městská část Praha 9 potřebuje řešit dílčí problémy, související s problematikou místních záležitostí veřejného pořádku, respektive bezpečnosti svých obyvatelů a dalších osob, které se pohybují na území této městské části.
- Veřejnost tíží jak nedodržování obecně platných vyhlášek v nejšířím slova smyslu slova, tak třeba konkrétně, požívání alkoholu na veřejnosti či jen posedávání bezdomovců na lavičkách v parcích, u dětských hřišť či u nákupních středisek. **Důsledkem těchto jevů, které nenaplnují skutkovou podstatu trestného činu, může být množství neuklizených odpadků, včetně skleněných střeptů.**
- Pokud by se touto agendou nemusela přímo zabývat městská policie, působící na území městské části, mohli by se její zaměstnanci věnovat jiným výzvám, kde je jejich role objektivně více nenahraditelná.
- K tomuto modelu slouží v rámci celé České republiky mnoho příkladů dobré praxe (využití institutu asistentů prevence kriminality se týká desítek obcí).
- Projekt je myslitelný pouze za předpokladu fungujícího mentora, obvykle z prostředí městské policie. Ze strany Městské policie na Praze 9 existuje pro koncept asistentů prevence kriminality podpora – za předpokladu intenzivní navazující komunikace a zpřesňování podrobností dalšího postupu.
- **Městská policie** (na území městské části) by tímto způsobem získala další bezpečnostní potenciál (instrument, přesah).
- Asistenti prevence kriminality mohou napomoci **identifikovat nově vznikající potenciálně problematické lokality** (dříve než situace přeroste únosnou mírou – viz situace na adrese Spojovací).

### Možné zdroje inspirace, nejlepší praxe:

- Asistenti prevence kriminality představují výsledek projektu odboru prevence kriminality Ministerstva vnitra (pro roky 2012 až 2014) podpořeného z Evropského sociálního fondu a z rozpočtu Ministerstva vnitra České republiky (Program prevence kriminality).
- Asistenti díky znalosti místní komunity pomáhají s udržováním veřejného pořádku a se zvyšováním pocitu bezpečí veřejnosti.<sup>1</sup>
- Primární a nejbližší inspirací a zkušeností je využití asistentů prevence kriminality v rámci Městské části Praha 14 (zejména v lokalitě Černý most).
- Sekundárně se jedná o zhruba 50 obcí z celé České republiky, kde asistenti prevence kriminality působili či ještě působí (jedná se zhruba o 500 asistentů prevence kriminality, kteří jsou každodenně nasazováni v České republice, zejména v Moravskoslezském a Ústeckém kraji).

### Kontaktní a jiné doplňující údaje:

- Ministerstvo vnitra České republiky, odbor prevence kriminality, Mgr. Bc. Vladimír Dvořák, tel.: 974 832 337, E-mail: [vladimir.dvorak@mvcr.cz](mailto:vladimir.dvorak@mvcr.cz)
- Městská část Praha 14, Irena Kolmanová, místostarostka (TOP 09), tel.: 225 295 250, 724 875 902, E-mail: [irena.kolmanova@praha14.cz](mailto:irena.kolmanova@praha14.cz)
- Městská část Praha 14, Jaromír Krátký, radní odpovědný za bezpečnost (ODS), tel.: 225 295 500, E-mail: [jaromir.kratky@praha14.cz](mailto:jaromir.kratky@praha14.cz)
- Městská část Praha 14, Michal Dlouhý, Mentor asistentů prevence kriminality, strážník.

### Konkrétní návrhy a doporučení:

- Angažovat 3 dvojice asistentů prevence kriminality, tedy celkem 6 osob, které zabezpečí pokrytí všech tří tradičních území Městské části Prahy 9 (s důrazem na jejich specifickou situaci, potřeby a výzvy): Prosek a Střížkov; Vysočany; Libeň a Hrdlořezy.
- O potřebné související finanční prostředky, související s angažováním asistentů prevence kriminality (přinejmenším ve formě spolufinancování), požádat cestou Programu prevence kriminality na místní úrovni (dotační titul spravuje Ministerstvo vnitra – viz paralelní podklady).
- Je otázkou, zda existuje potenciál propojení asistentů prevence kriminality s rolí sportovních trenérů nebo jiných osob, provádějících práci s potenciálně problematickou mládeží, jako tomu bylo roku 2014 na Praze 14.
- **Pro domo:** Pozice asistentů prevence kriminality může být jednou z „kariér“ pro notorické stěžovatele, se kterými městská část, respektive městská policie v rámci městské části komunikuje. (těchto osob je 5 nebo 6, což by bylo odpovídající). Tímto způsobem by byli stěžovatelé „neutralizováni“, respektive by zevnitř poznali složitost celé agendy.

### Potenciál využití kamerových systémů a dalších technologických nástrojů:

- Stávající nainstalovaný kamerový systém a další technické nástroje mohou ve sledované oblasti sehrát **průřezovou podpůrnou roli**, jednak v rámci prevence kriminality (důsledné odstrašení možných pachatelů protiprávního jednání), jednak například co se týče ex-post vyhodnocení průběhu určitých incidentů, do kterých by mohli být asistenti prevence kriminality zapojeni.
- **Ke zvážení jsou i doplňkové kamery přímo na oděvu/uniformě strážníků Městské policie, perspektivně i asistentů prevence kriminality.** Tento model byl po řadě úvah zaveden v řadě zahraničních i tuzemských prostředí (policisté, strážníci, další obecní bezpečnostní personál – kontrola, parkovací služba). Je otázkou, kdo by v případě strážníků toto vybavení pořizoval, zda Městská část, nebo by se téma řešilo v rámci celé Prahy, po linii Magistrátu.
- Asistentům prevence kriminality lze (pokud tomu nebude bránit jiná priorita) při jejich proškolení ukázat i umístění konkrétních kamer a jejich záběry, aby věděli, kde a případně jakým způsobem mohou tento systém proaktivně nebo reaktivně využít.
- Zahraniční zkušenosti nabízejí široké spektrum příkladů angažování osob, které jsou vnímány jako „podpůrná součást policejně-bezpečnostní rodiny“, včetně dobrovolníků nebo parkovacích inspektorů, při interakci s možnostmi, které poskytují kamerové systémy (Nizozemsko – různé typy přidružených dobrovolníků, Anglie a Wales, Irsko, Estonsko).

| Silné stránky a příležitosti:  | Slabé stránky a hrozby, limity doporučení:   |
|--|--|
| <ul style="list-style-type: none"><li>• U tématu lze argumentovat snahou o redukci záškoláctví, které se rozmohlo v kontextu distanční výuky (kdy si část mládeže navykla koncentrovat se v nákupních centrech, parcích či jinde).</li><li>• Nástroj jako takový představuje spojnici mezi strážníky, respektive Městskou částí, a potenciálně problematickými osobami a „řádnými občany“.</li><li>• Že se jedná o možnou cestu, dokládá dobrý příklad z Městské části Praha 14.</li></ul> | <ul style="list-style-type: none"><li>• Odpůrci konceptu mohou argumentovat tím, že formálně v rámci Prahy neexistují tzv. sociálně vyloučené lokality, kde se koncentruje více socioekonomicky znevýhodněných osob. Na tento výklad někdy přistupují i některé neziskové organizace, které by znevýhodněným občanům měly pomáhat, ale Prahu jako celek v tomto případě pomíjejí.</li><li>• Zaznívají i hlasy, že angažování asistentů prevence kriminality je přiznáním toho, že v určité obci existence závažný problém.</li></ul> |

|   |   |
|---|---|
| <b>VÝZVA A-02</b><br><br><b>BROWNFLIELDS</b><br><b>NA ÚZEMÍ PRAHY 9</b> | <ul style="list-style-type: none"> <li>• Brownfields (nedostatečně využité nebo zcela nevyužité, opuštěné výrobní či jiné areály) jednak budí oprávněný zájem a dotazy veřejnosti nejen v rámci Prahy 9 a jednak jsou určitou potenciální kriminogenní hrozbou zhoršení bezpečnostní situace v jejich bezprostředním okolí.</li> <li>• V případě, že by se určitý počet těchto ploch v rychlém časovém sledu přeměnil na nové obytné areály, znamenalo by to nemalý tlak na občanskou vybavenost v místě (existují vize, že by v rámci Městské části Praha 9 mohlo perspektivně přebývat o několik desítek tisíc obyvatel více než v současnosti!)</li> </ul> |
|---|---|

|                     |   |
|---------------------|---|
| Popis opatření      | <ul style="list-style-type: none"> <li>• Redukce negativního vlivu potenciálně problematických (či přímo z různého úhlu nebezpečných) lokalit a jejich navrácení k využití ze strany veřejnosti.</li> </ul> |
| Cílová skupina      | <ul style="list-style-type: none"> <li>• Pro všechny cílové skupiny.</li> </ul>   |
| Realizátor          | <ul style="list-style-type: none"> <li>• Městská část Praha 9 ve spolupráci s Magistrátem hlavního města Prahy.</li> </ul>  |
| Termín realizace    | <ul style="list-style-type: none"> <li>• Do konce roku 2025.</li> </ul>   |
| Finanční pokrytí    | <ul style="list-style-type: none"> <li>• Vlastní zdroje Městské části Praha 9.</li> </ul>   |
| Předpokládaný dopad | <ul style="list-style-type: none"> <li>• Bezpečnostní zklidnění uvedených lokalit.</li> </ul>   |

## A-02: TÉMA, PROBLEMATIKA K ŘEŠENÍ: BROWNFIELDS NA ÚZEMÍ PRAHY 9

### Z jakého důvodu se jedná o téma:

- Brownfields (nedostatečně využitá nebo zcela nevyužitá, opuštěná výrobní či jiné areály) jednak budí oprávněný zájem a dotazy veřejnosti nejen v rámci Prahy 9 a jednak jsou určitou potenciální kriminogenní hrozbou zhoršení bezpečnostní situace v jejich bezprostředním okolí.
- Městská část Praha 9 je z jednoho pohledu šampionem, co se týče reaktivace a revitalizace těchto areálů, nakolik i zde existuje nemalý potenciál pro zefektivnění tohoto procesu.
- V případě, že by se určitý počet těchto ploch v rychlém časovém sledu přeměnil na nové obytné areály, znamenalo by to nemalý tlak na občanskou vybavenost v místě (**existují vize, že by v rámci Městské části Praha 9 mohlo perspektivně přebývat o několik desítek tisíc obyvatel více než v současnosti!**).
- Standardem je opětovná snaha vedení Prahy 9 tyto záležitosti se současnými majiteli řešit, nabízet alternativní řešení (občanská vybavenost v nejširším smyslu slova, prostory pro kulturu, setkávání se alternativních skupin mládeže, výstavy, dílny).

Ačkoli portál Czech Investu ve vztahu k Městské části Praha 9 žádné brownfieldy neregistruje.<sup>2</sup> Jiný pohled nabízí realitní kanceláře, které tímto způsobem označují hned několik projektů v rámci Městské části Praha 9:<sup>3</sup>

- Avia City, Veselská, Letňany, Odien Group.
- Tebas, Poděbradská, Vysočany, Central Group.
- Residence Vysočany, Vysočany, Penta Real Estate.
- Letiště Letňany, Hůlkova, Letňany, PPF Real Estate Holding.
- Tesla Hloubětín, Poděbradská, Hloubětín, Central Group.
- Čtvrť Emila Kolbena, Kolbenova, Vysočany, Skanska Reality.

### Možné zdroje inspirace, nejlepší praxe:

- Obdobnými procesy prošla řada aglomerací v Evropě i jinde ve světě, ale co se týče možného předpokládaného růstu počtu obyvatel (v porovnání s dosavadní populací), pak je situace v rámci Městské části Praha 9 značně specifická, až extrémní – a spíše než s ohledem na revitalizaci brownfieldů se podobá budování měst na zelené louce (Brasília, Abuja – v Nigérii a jiné případy).
- Kamenem úrazu těchto projektů byla obvykle právě chybějící občanská vybavenost – a lidé v těchto lokalitách pouze bydleli (a někdy dokonce pouze dočasně), a pracovali a bavili se někde úplně jinde. Právě tomuto modelu se Městská část Praha 9 snaží vyvarovat.

### Kontaktní a jiné doplňující údaje:

-

### Konkrétní návrhy a doporučení:

- Již v pilotní fázi projektování revitalizačních projektů je třeba tyto projekty sledovat, aktivně do nich vstupovat a snažit se s developery řešit právě otázku občanské vybavenosti (nakolik je to nesnadné, protože ekonomicky jsou pro developery nejzajímavější rezidenční projekty samy o sobě).
- Myslitelný je svého druhu cross-marketing, kdy se do rozvojového projektu přímo zapojuje potenciální poskytovatel určitých služeb (maloobchod, řetězce poskytující určité služby), a není tedy třeba pro tento aspekt hledat prostor až v době, kdy je rezidenční projekt postaven a obydlen.

### Potenciál využití kamerových systémů a dalších technologických nástrojů:

- Možnosti využití kamerových systémů v této oblasti jsou dalekosáhlé. Totéž se týká i dalších moderních řešení v bezpečnostní oblasti.
- Potenciální noví příchozí, kteří budou s ohledem na současnou cenovou hladinu nových bytů spíše z vyšší střední a vyšší třídy, sami o sobě pozitivně vnímají, že jejich nové bydliště je osazeno kamerovými systémy, či dokonce sofistikovanými systémy, umožňujícími komplexnější paletu služeb.

|  |   |
|--|---|
| <ul style="list-style-type: none"> <li>• Kamerové systémy zároveň pomohou alespoň částečně vytlačit osoby, jejichž přítomnost by měla negativní vliv na cenu nemovitostí a jejich zhodnocení.</li> <li>• Koncept chytrých měst, včetně inteligentního řízení dopravy, pak rovněž představují perspektivní a pozitivně hodnocenou funkcionalitu.</li> </ul>   |   |
| <p><b>Silné stránky a příležitosti:</b></p> <ul style="list-style-type: none"> <li>• Praha 9 se perspektivně stane jednou z nejlidnatějších městských částí v rámci hlavního města Prahy.</li> <li>• Stanice metra Kolbenova, v současnosti nejméně vytižená pražská stanice metra, disponuje velkým potenciálem pro to, aby sehrála v procesu revitalizace pivotní roli.</li> <li>• Stále není pozdě na to, aby určitá infrastruktura předcházela, ne pouze ex post doháněla možný příliv osob do prostředí Městské části.</li> </ul> | <p><b>Slabé stránky a hrozby, limity doporučení:</b></p> <ul style="list-style-type: none"> <li>• Jakákoli investice, stavba či revitalizace prostoru znamená více osob v lokalitě a tím i zátěž na existující infrastrukturu v nejširším smyslu slova.</li> <li>• Tento aspekt může generovat napětí mezi starousedlíky a novými obyvateli nebo jiné linie napětí.</li> <li>• Investice se mohou dostat do střetu s potenciálně problematickými skutečnostmi nebo aktivitami, jako je, například, snaha o poskytování prostituce v některých lokalitách, nebo existence potenciálně problematických objektů (například Spojovací ulice). Tím se sníží, přinejmenším dočasně, očekávaný přínos pro investory či kupce bytových jednotek.</li> </ul> |



Vize tedy cílí zejména na dokončení přeměny Městské části z původně špinavých průmyslových čtvrtí Vysočany a Libeň a periferních monofunkčních sídlišť Střížkov a Prosek ve vyhledávanou adresu, která nabízí vše, co obyvatel města XXI. století potřebuje. Vize přitom spočívá na pilířích, které jsou rozvedeny v následujících odstavcích.

- **Důraz na bydlení:** Městská část Praha 9 bude vzhledem k pokračujícímu rozvoji bydlení výrazněji spjata s obytnou funkcí. K roku 2030 bude mít Městská část okolo 70 000 obyvatel. Obytná funkce se bude rozvíjet zejména v rámci transformace brownfieldů ve Vysočanech. Na Proseku, Střížkově a v Hrdlořezech bude docházet k územnímu rozvoji jen v omezené míře prostřednictvím zahušťování, které ale nebude na úkor veřejné zeleně.
- **Ukončená transformace:** K r. 2030 bude funkční transformace Městské části prakticky ukončena. Většina brownfieldů na území Městské části bude revitalizována a na území někdejších továren ČKD a Praga bude nová obytná čtvrť s polyfunkčními jádry. Revitalizace brownfieldů tak bude zahrnovat nejen výstavbu nových obytných souborů, ale i polyfunkčních objektů, kanceláří, veřejné i komerční občanské vybavenosti a rozvoj ploch veřejné zeleně a rekreační infrastruktury. Nová zástavba bude koncipována s ohledem na pěší prostupnost, optimální podmínky pro cyklisty a obsluhu veřejnou hromadnou dopravou.
- **Kvalitní urbanismus:** Urbanismus Městské části bude orientován na efektivní pokrytí potřeb obyvatel. Jednotlivé čtvrtě budou mít k dispozici lokální centra s mixem bydlení, základní občanské vybavenosti, služeb a pracovních příležitostí. Tato centra budou v docházkové vzdálenosti pro většinu obyvatel jednotlivých čtvrtí a poblíž zastávek a přestupních uzlů linek kapacitní (především drážní) veřejné hromadné dopravy. Nová zástavba bude orientována na linky kapacitní veřejné hromadné dopravy, poblíž jejich zastávek bude polyfunkční, hustější a s vyšší podlažností, směrem k hůře dopravně obsluženým místům bude hustota zástavby a uživatelů klesat. Městská část Praha 9 tak bude souborem čtvrtí krátkých vzdáleností, kde valná většina obyvatel nebude potřebovat k dosažení svých denních potřeb použití osobních automobilů.

Ve Vysočanech se nacházejí enormně rozsáhlé průmyslové brownfieldy, na nichž již po dvě desetiletí dochází k dynamickému územnímu rozvoji. Jejich transformace bude probíhat ještě několik desetiletí, během nichž budou Vysočany jedním z hlavních ohnisek územního rozvoje v Praze a okolí.<sup>4</sup>

Ilustrace: Oblasti, které by měly být přednostně financovány z rozpočtu Městské části.<sup>5</sup>



## PODKLADY Z ROKU 2013

K tématu brownfieldů se v roce 2013 vyslovil i magistrát hlavního města Prahy:<sup>6</sup> „Ředitel Institutu plánování a rozvoje (IPR) Ondřej Boháč konstatuje, že největší rozvojové území se nachází ve **Vysočanech**. Na brownfieldu ve Vysočanech by mělo nově v budoucnu bydlet 33 426 lidí. Rozloha území je 220 hektarů a jedná se zároveň o nejrozsáhlejší transformační území, které zahrnuje pozemky Nové Harfy, Tesly Hloubětín a Barvy Tebas. Pozemky patří celkem 31 vlastníkům, z toho 14 procent území patří hlavnímu městu. Kromě obyvatel, kteří tu budou žít, zde vzniknou pracovní místa pro více než 35 tisíc zaměstnanců“.<sup>7</sup> Zde je sumarizace informací k pěti lokalitám, které byly roku 2013 v rámci Městské části Praha 9 vnímány jako brownfieldy (situace se od té doby v řadě ohledů změnila, včetně majitelů pozemků):

### 058 (Areál Pod Harfou)

| Majetkoprávní vztahy                  |                   |                      |                            |                     |           |
|---------------------------------------|-------------------|----------------------|----------------------------|---------------------|-----------|
| podrobný přehled vlastnictví pozemků: |                   |                      |                            |                     |           |
| č. parcelní                           | budova na pozemku | výměra               | druh                       | vlastník            | kategorie |
| 1845/5*                               | ne                | 161 m <sup>2</sup>   | ostatní plocha             | SPOFA, a.s.         | 2         |
| 1848/3                                | ano               | 367 m <sup>2</sup>   | zastavěná plocha a nádvoří | více fyzických osob | 2         |
| 1848/4                                | ano               | 12 m <sup>2</sup>    | zastavěná plocha a nádvoří | více fyzických osob | 2         |
| 1848/5                                | ano               | 776 m <sup>2</sup>   | zastavěná plocha a nádvoří | více fyzických osob | 2         |
| 1848/6                                | ano               | 493 m <sup>2</sup>   | zastavěná plocha a nádvoří | více fyzických osob | 2         |
| 1848/7                                | ano               | 85 m <sup>2</sup>    | zastavěná plocha a nádvoří | více fyzických osob | 2         |
| 1848/9                                | ano               | 249 m <sup>2</sup>   | zastavěná plocha a nádvoří | více fyzických osob | 2         |
| 1848/12                               | ne                | 2 612 m <sup>2</sup> | zastavěná plocha a nádvoří | více fyzických osob | 2         |

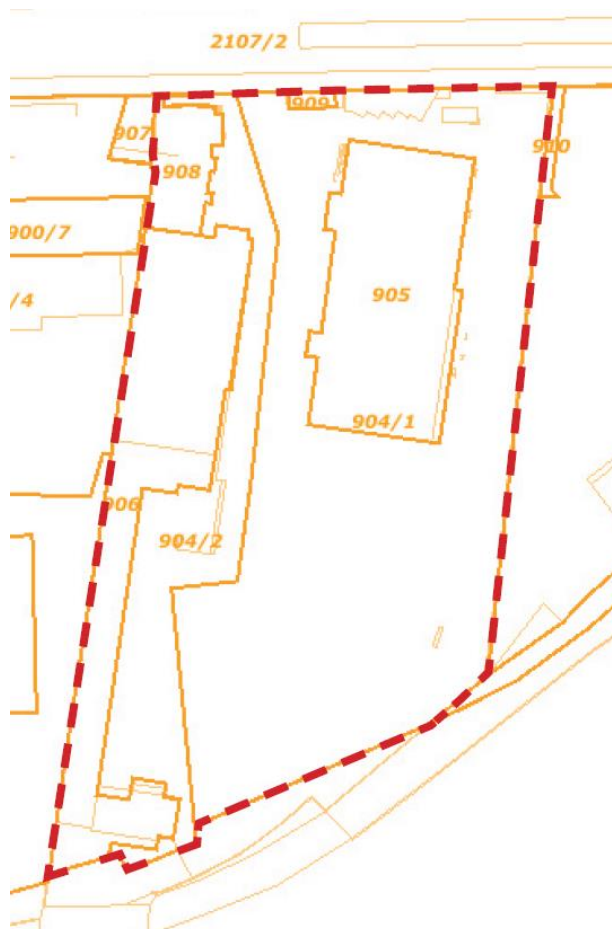
| podrobný přehled vlastnictví budov: |             |                    |             |                     |           |
|-------------------------------------|-------------|--------------------|-------------|---------------------|-----------|
| č. popisné                          | č. parcelní | výměra             | využití     | vlastník            | kategorie |
| 3                                   | 1848/3      | 367 m <sup>2</sup> | jiná stavba | více fyzických osob | 2         |
| bez č.p.                            | 1848/4      | 12 m <sup>2</sup>  | jiná stavba | více fyzických osob | 2         |
| bez č.p.                            | 1848/5      | 776 m <sup>2</sup> | jiná stavba | více fyzických osob | 2         |
| bez č.p.                            | 1848/6      | 493 m <sup>2</sup> | jiná stavba | více fyzických osob | 2         |
| bez č.p.                            | 1848/7      | 85 m <sup>2</sup>  | jiná stavba | více fyzických osob | 2         |
| bez č.p.                            | 1848/9      | 249 m <sup>2</sup> | jiná stavba | více fyzických osob | 2         |

\* Parcela zasahuje i mimo řešenou lokalitu – uvedená výměra koresponduje s částí parcely uvnitř řešené lokality.



### 062 (U tiskárny Poděbradská)

| Majetkoprávní vztahy                  |                   |                       |                             |               |           |
|---------------------------------------|-------------------|-----------------------|-----------------------------|---------------|-----------|
| podrobný přehled vlastnictví pozemků: |                   |                       |                             |               |           |
| č. parcelní                           | budova na pozemku | výměra                | Druh                        | vlastník      | kategorie |
| 904/1                                 | ne                | 11 137 m <sup>2</sup> | ostatní plocha              | FinArt s.r.o. | 2         |
| 904/2                                 | ne                | 3 052 m <sup>2</sup>  | ostatní plocha              | FinArt s.r.o. | 2         |
| 905                                   | ano               | 2 849 m <sup>2</sup>  | zastavěná plocha a nádvoří  | FinArt s.r.o. | 2         |
| 906                                   | ano               | 3 530 m <sup>2</sup>  | zastavěná plocha a nádvoří  | FinArt s.r.o. | 2         |
| 908                                   | ano               | 596 m <sup>2</sup>    | zastavěná plocha a nádvoří  | FinArt s.r.o. | 2         |
| 909                                   | ano               | 60 m <sup>2</sup>     | zastavěná plocha a nádvoří  | FinArt s.r.o. | 2         |
| podrobný přehled vlastnictví budov:   |                   |                       |                             |               |           |
| č. popisné                            | č. parcelní       | výměra                | využití                     | vlastník      | kategorie |
| 290                                   | 905               | 2 849 m <sup>2</sup>  | jiná stavba                 | FinArt s.r.o. | 2         |
| bez č.p.                              | 906               | 3 530 m <sup>2</sup>  | průmyslový objekt           | FinArt s.r.o. | 2         |
| 193                                   | 908               | 596 m <sup>2</sup>    | jiná stavba                 | FinArt s.r.o. | 2         |
| bez č.p.                              | 909               | 60 m <sup>2</sup>     | objekt občanské vybavenosti | FinArt s.r.o. | 2         |



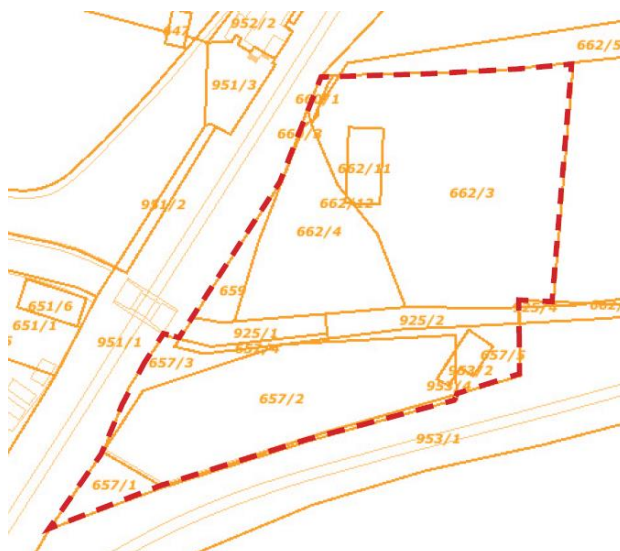
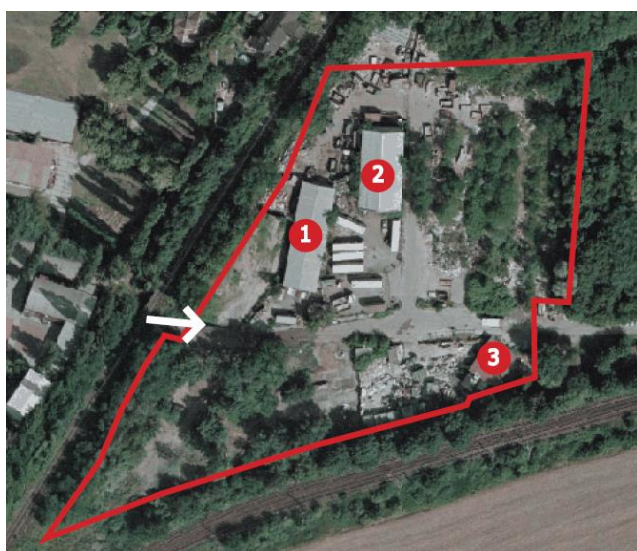
### 063 (Pod Táborem)

| Majetkoprávní vztahy                  |                   |                      |                |  |           |
|---------------------------------------|-------------------|----------------------|----------------|--|-----------|
| podrobný přehled vlastnictví pozemků: |                   |                      |                |  |           |
| č. parcelní                           | budova na pozemku | výměra               | druh           | vlastník   | kategorie |
| 657/1                                 | ne                | 570 m <sup>2</sup>   | ostatní plocha | Hlavní město Praha/Městská část Praha 9                | 1         |
| 657/2                                 | ne                | 3 913 m <sup>2</sup> | ostatní plocha | Hlavní město Praha/Městská část Praha 9                | 1         |
| 657/3                                 | ne                | 449 m <sup>2</sup>   | ostatní plocha | ČR/Správa železniční dopravní cesty, státní organizace | 3         |
| 657/4                                 | ne                | 130 m <sup>2</sup>   | ostatní plocha | Hlavní město Praha/Městská část Praha 10               | 1         |
| 657/5                                 | ne                | 506 m <sup>2</sup>   | ostatní plocha | ČR/Správa železniční dopravní cesty, státní organizace | 3         |
| 659                                   | ne                | 381 m <sup>2</sup>   | zahrada        | Hlavní město Praha                                     | 1         |

|        |     |                      |                            |  |   |
|--------|-----|----------------------|----------------------------|--|---|
| 660/1  | ne  | 56 m <sup>2</sup>    | ostatní plocha             | Stazap Properties, a.s.                                | 2 |
| 660/2  | ne  | 19 m <sup>2</sup>    | ostatní plocha             | Stazap Properties, a.s.                                | 2 |
| 660/3  | ne  | 18 m <sup>2</sup>    | ostatní plocha             | Hlavní město Praha                                     | 1 |
| 662/3  | ne  | 6 257 m <sup>2</sup> | ostatní plocha             | více fyzických osob                                    | 2 |
| 662/4  | ne  | 2 362 m <sup>2</sup> | ostatní plocha             | Hlavní město Praha/Městská část Praha 9                | 1 |
| 662/9  | ne  | 1 m <sup>2</sup>     | ostatní plocha             | ČR/Stavoservis, s.p.                                   | 3 |
| 662/11 | ano | 347 m <sup>2</sup>   | zastavěná plocha a nádvoří | více fyzických osob                                    | 2 |
| 662/12 | ano | 4 m <sup>2</sup>     | zastavěná plocha a nádvoří | Hlavní město Praha/Městská část Praha 9                | 1 |
| 925/1  | ne  | 414 m <sup>2</sup>   | ostatní plocha             | Hlavní město Praha/Městská část Praha 10               | 1 |
| 925/2  | ne  | 531 m <sup>2</sup>   | ostatní plocha             | Hlavní město Praha/Městská část Praha 10               | 1 |
| 953/2  | ano | 136 m <sup>2</sup>   | zastavěná plocha a nádvoří | ČR/Správa železniční dopravní cesty, státní organizace | 3 |
| 953/4  | ano | 44 m <sup>2</sup>    | zastavěná plocha a nádvoří | Hlavní město Praha/Městská část Praha 9                | 1 |

podrobný přehled vlastnictví budov:

| č. popisné | č. parcelní       | výměra             | využití     | vlastník                  | kategorie |
|------------|-------------------|--------------------|-------------|---------------------------|-----------|
| 661        | 662/11,<br>662/12 | 351 m <sup>2</sup> | jiná stavba | více fyzických osob       | 2         |
| bez č.p.   | 953/2             | 136 m <sup>2</sup> | jiná stavba | budova není zapsána na LV | 4         |
| bez č.p.   | 953/4             | 44 m <sup>2</sup>  | jiná stavba | budova není zapsána na LV | 4         |



## 225 (Čerpadlová)

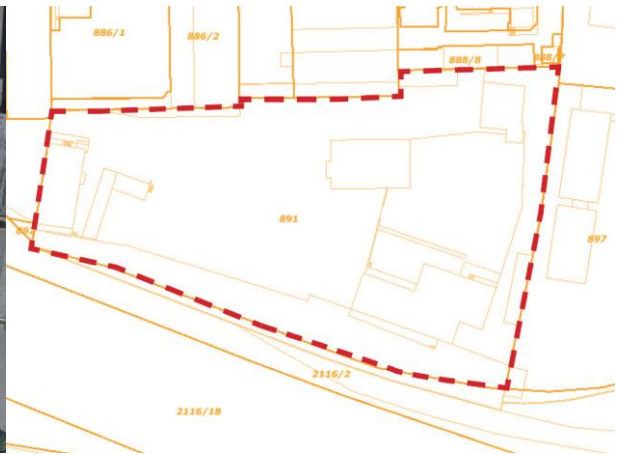
### Majetkoprávní vztahy

podrobný přehled vlastnictví pozemků:

| č. parcelní | budova na pozemku | výměra                | druh                       | vlastník     | kategorie |
|-------------|-------------------|-----------------------|----------------------------|--------------|-----------|
| 891         | ano               | 14 079 m <sup>2</sup> | zastavěná plocha a nádvoří | Harfa s.r.o. | 2         |

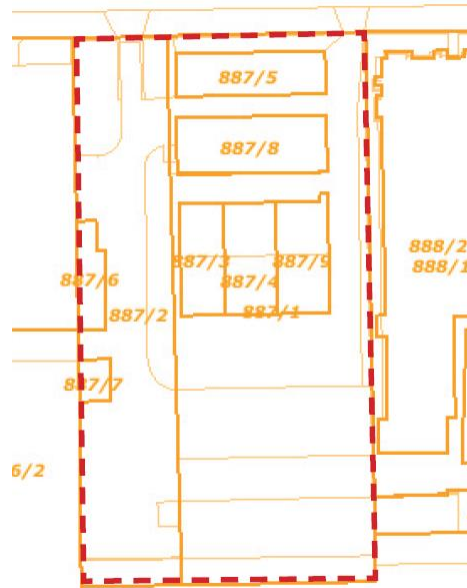
podrobný přehled vlastnictví budov:

| č. popisné | č. parcelní | výměra                | využití     | vlastník     | kategorie |
|------------|-------------|-----------------------|-------------|--------------|-----------|
| 286        | 891         | 14 079 m <sup>2</sup> | jiná stavba | Harfa s.r.o. | 2         |



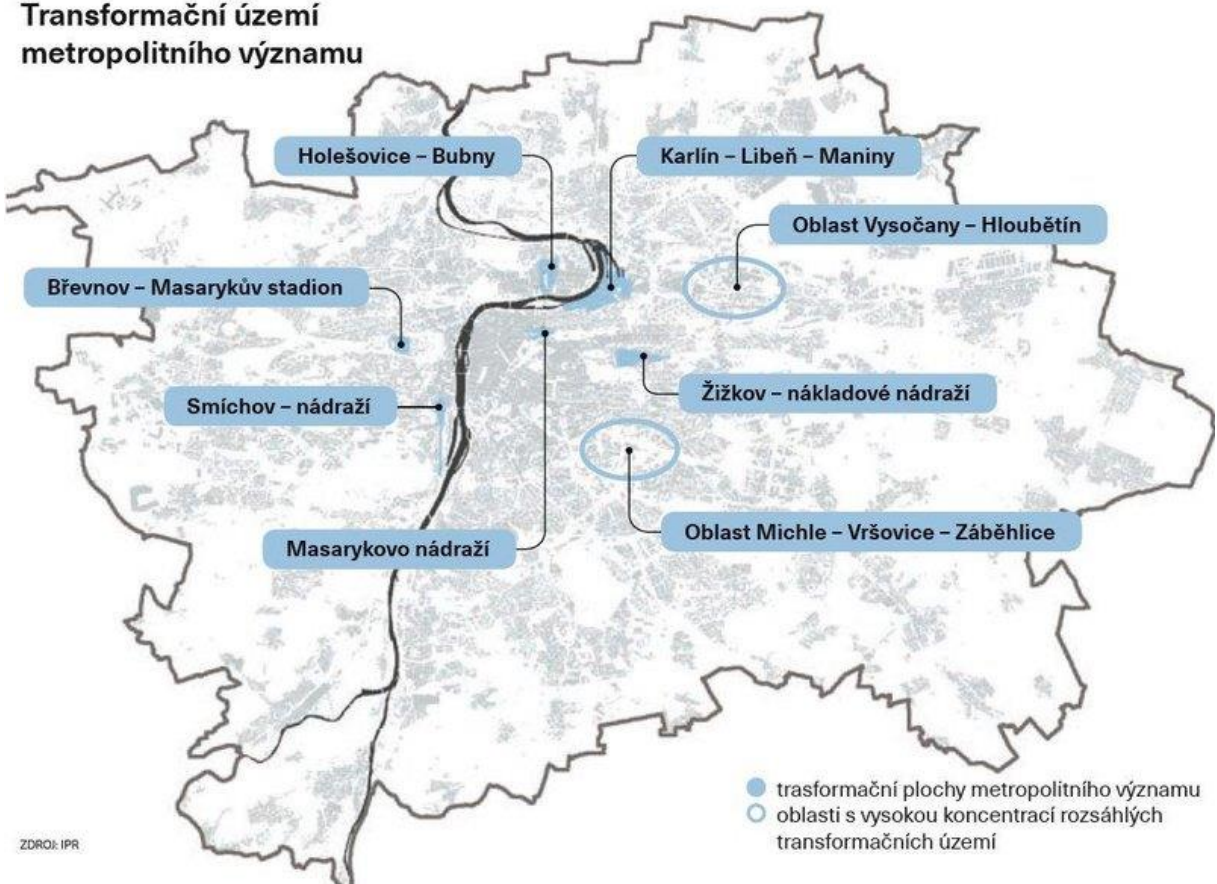
## 226 (Poděbradská – u ISŠ)

| Majetkoprávní vztahy                  |                   |                      |                            |                    |           |
|---------------------------------------|-------------------|----------------------|----------------------------|--------------------|-----------|
| podrobný přehled vlastnictví pozemků: |                   |                      |                            |                    |           |
| č. parcelní                           | budova na pozemku | výměra               | druh                       | vlastník           | kategorie |
| 887/1                                 | ne                | 2 698 m <sup>2</sup> | zastavěná plocha a nádvoří | Hlavní město Praha | 1         |
| 887/2                                 | ne                | 1 728 m <sup>2</sup> | zastavěná plocha a nádvoří | Hlavní město Praha | 1         |
| 887/3                                 | ano               | 172 m <sup>2</sup>   | zastavěná plocha a nádvoří | Jiří Bechyně       | 2         |
| 887/4                                 | ano               | 211 m <sup>2</sup>   | zastavěná plocha a nádvoří | Josef Burian       | 2         |
| 887/5                                 | ano               | 226 m <sup>2</sup>   | zastavěná plocha a nádvoří | Hlavní město Praha | 1         |
| 887/6                                 | ano               | 99 m <sup>2</sup>    | zastavěná plocha a nádvoří | Hlavní město Praha | 1         |
| 887/7                                 | ano               | 46 m <sup>2</sup>    | zastavěná plocha a nádvoří | Hlavní město Praha | 1         |
| 887/8                                 | ano               | 302 m <sup>2</sup>   | zastavěná plocha a nádvoří | Hlavní město Praha | 1         |
| 887/9                                 | ano               | 202 m <sup>2</sup>   | zastavěná plocha a nádvoří | Josef Šnobl        | 2         |
| podrobný přehled vlastnictví budov:   |                   |                      |                            |                    |           |
| č. popisné                            | č. parcelní       | výměra               | využití                    | vlastník           | kategorie |
| 348                                   | 887/3             | 172 m <sup>2</sup>   | jiná stavba                | Jiří Bechyně       | 2         |
| bez č.p.                              | 887/4             | 211 m <sup>2</sup>   | jiná stavba                | Josef Burian       | 2         |
| bez č.p.                              | 887/5             | 226 m <sup>2</sup>   | průmyslový objekt          | Hlavní město Praha | 1         |
| bez č.p.                              | 887/6             | 99 m <sup>2</sup>    | jiná stavba                | Hlavní město Praha | 1         |
| bez č.p.                              | 887/7             | 46 m <sup>2</sup>    | jiná stavba                | Hlavní město Praha | 1         |
| bez č.p.                              | 887/8             | 302 m <sup>2</sup>   | průmyslový objekt          | Hlavní město Praha | 1         |
| bez č.p.                              | 887/9             | 202 m <sup>2</sup>   | jiná stavba                | Josef Šnobl        | 2         |



Ilustrace: Koncentrace území, označitelných jako brownfields v rámci Prahy.<sup>8</sup>

### Transformační území metropolitního významu



ZDROJ: IPR

|  |   |
|--|---|
| <p style="text-align: center;"><b>VÝZVA A-03</b></p> <p style="text-align: center;"><b>„NEPŘÍZPŮSOBIVÍ“<br/>V MAGISTRÁTNÍCH<br/>BYTECH</b></p> | <ul style="list-style-type: none"> <li>• Magistrát hlavního města Prahy využívá některé byty, které vlastní na území Městské části Praha 9 k tomu, aby do nich umisťoval osoby, které je podle jeho názoru (názoru některých jeho představitelů) ze sociálních důvodů vhodné či nutné do magistrátních bytů umístit.</li> <li>• Tyto byty se nachází v blocích (objektech) kde se zároveň nachází byty ve vlastnictví Městské části Praha 9. jejich obyvatelé si stěžují, že nově příchozí ne vždy dodržují zásady dobrého soužití (domovní řád), a bydlení v jejich sousedství je extrémně obtížné (hluk v noci i přes den).</li> <li>• Údajná nečinnost Městské části Praha 9 je vykládána negativně, jako slabost, neschopnost a neochota se tématem zabývat. Téma je dále rámováno kompetenčním napětím mezi Městskou částí Praha 9 a Magistrátem.</li> </ul> |
|--|---|

|                            |   |
|----------------------------|---|
| <p>Popis opatření</p>      | <ul style="list-style-type: none"> <li>• Vyjasnění rolí mezi Magistrátem hlavního města Prahy a Městské části Praha 9 o bytové politice s tím, aby Magistrátem hlavního města Prahy nezneužíval svou dominantní roli a při přidělování bytů vše konzultoval s Městskou částí Praha 9.</li> <li>• Snaha nevytvářet sociální „ghetta“ (nekoncentrovat potenciálně problematické osoby do určitých lokalit, domů).</li> <li>• Poskytování ubytování je třeba vnímat jako svého druhu „ocenění“ vůči osobám, které jsou pro městskou část transparentní a v minulosti projevily aktivní snahu o řešení své situace (viz bod C-01).</li> </ul> |
| <p>Cílová skupina</p>      | <ul style="list-style-type: none"> <li>• Úředníci Magistrátu hlavního města Prahy a Městské části Praha 9 a konkrétní žadatelé o byt.</li> </ul>  |
| <p>Realizátor</p>          | <ul style="list-style-type: none"> <li>• Magistrát hlavního města Prahy a Městská část Praha 9.</li> </ul>  |
| <p>Termín realizace</p>    | <ul style="list-style-type: none"> <li>• 2022 – 2025</li> </ul>   |
| <p>Finanční pokrytí</p>    | <ul style="list-style-type: none"> <li>• Zatím je obtížné určit.</li> </ul>   |
| <p>Předpokládaný dopad</p> | <ul style="list-style-type: none"> <li>• Redukce do určité míry zbytečných bezpečnostních problémů co se týče vzájemného soužití občanů a obyvatel.</li> </ul>  |

## A-03: TÉMA, PROBLEMATIKA K ŘEŠENÍ: „NEPŘÍZPŮSOBIVÍ“ V MAGISTRÁTNÍCH BYTECH

### Z jakého důvodu se jedná o téma:

- Magistrát hlavního města Prahy využívá některé byty, které vlastní na území Městské části Praha 9 k tomu, aby do nich umísťoval osoby, které je podle jeho názoru (názoru některých jeho představitelů) ze sociálních důvodů vhodné či nutné do magistrátních bytů umístit.
- Tyto byty se nachází v blocích (objektech) kde se zároveň nachází byty ve vlastnictví Městské části Praha 9. Jejich obyvatelé si stěžují, že nově příchozí ne vždy dodržují zásady dobrého soužití (domovní řád), a bydlení v jejich sousedství je extrémně obtížné (hluk v noci i přes den).
- Nečinnost Městské části Praha 9 je vykládána negativně, jako slabost, neschopnost a neochota se tématem zabývat. Téma je dále rámováno kompetenčním napětím mezi Městskou částí Praha 9 a Magistrátem.

### Možné zdroje inspirace, nejlepší praxe:

- Svého druhu inspiraci představují jiné městské části (Praha 10 a Praha 11).

### Kontaktní a jiné doplňující údaje:

- Roku 2011 městské části Praha 10 a Praha 11 uskutečnila zakázku pro společnost ABL, tzv. pasportizaci bytů. To je celkově značně citlivý koncept. Perspektivně je zřejmě **možné téma s firmou M2C projednat** (aby například na zastupitelstvu Prahy 9 popsali, co celý proces obnášel). **Alternativně se k tématu může vyjádřit p. Krčilek, bezpečnostní expert Prahy 11.**
- Rok 2020, vyhocená situace, podobná Praze 9, v Řepích se magistrát, jmenovitě pan Zábranský, vyjadřují o „lidech v nouzi“, kterým je třeba paušálně pomoci. Alternativou by byla **komunikace a výměna zkušeností s radnicí Prahy 17 – Řepy.**

### Konkrétní návrhy a doporučení:

- Další možností, ke zvážení, by mohlo být **zaangažování vysoké školy PALESTRA**, která se nachází na území Městské části Praha 19. Jejich žáci jsou povinni dělat stáže, například při hlídkách na přechodech, i mimo Prahu. Možná by byli využitelní, pokud by se to s vedením školy projednalo, i při bezpečnostních projektech přímo na území Městské části Praha 9.
- Významná je i rétorická stránka věci – **je třeba výslovně ujistit zákona a dalších pravidel dbalé obyvatele domů**, že Městská část jejich situaci vnímá a chce řešit.
- Svou roli může sehrát i pozice tzv. **superdomovníka**, všestranného profesionála, osoby trvale bydlící v domě, a řešící provozní, ale i bezpečnostní aspekty, které se zde vyskytnou. Tuto pozici by nebylo od věci, alespoň dočasně, v potenciálně problematických domech zřídit a financovat.
- Bylo by vhodné rovněž provést audit a důsledné vynucování domovního řádu v potenciálně problematických objektech.
- Všeobecně je možné konstatovat, že vize o nutnosti pomáhat těm zcela nejproblematičtějším, je sporná, nakolik se jedná o přístup, který je pro část společnosti líbivý. Realita je taková, že pomoci by měla předcházet detailnější práce s jednotlivcem nebo rodinou, že pomoc, zejména v tak zásadní formě, jakou je zajištění bydlení, si je třeba určitým způsobem zasloužit – a v případě nedodržování pravidel je o ni možné přijít. Každý benefit pro jednoho je třeba argumentačně uvést do kontextu s komplikacemi, které vyvstanou dalším, v tomto případě nevinným či nezajímavým osobám.
- Tím, kdo na takto pojatý plošný přístup doplatí, jsou pak jiné osoby na okraji společnosti, které se aktivně snaží svůj statut zlepšit, ale kvůli výše uvedeným experimentům se na ně buďto nedostane, nebo se proti nic obrátí averze, kterou oni sami nezapříčinili.
- Zároveň je třeba zdůraznit, že téma nemusí souviset pouze s magistrátní aktivitou, ale může se jednat o procesy, které se odehrávají zcela v rámci soukromých bytů (přestěhování problematických osob do jiných bytů, aby se uvolnily jiné nemovitosti). I tento aspekt je třeba monitorovat, komunikovat a v kontextu aktuálního právního rámce do ní případně zasahovat.

### Potenciál využití kamerových systémů a dalších technologických nástrojů:

- Sledované téma představuje spíše mikro-výzvu, kdy by uplatnění mohly nalézt kamerové systémy u vstupu do domů nebo ve výtazích nebo na chodbách domů, nakolik zde je třeba velmi citlivě



hledat rovnováhu mezi bezpečnostními prioritami a ochranou soukromí, respektive požadavky z hlediska ochrany osobních údajů.

- Další téma pak představují ambice o sledování počtu osob v konkrétním bytě (například za využití údajů o spotřebě vody nebo elektřiny).
- Uplatnění naleznou i technologie pro měření míry hluku, pro účely dalšího správního řízení.

| <b>Silné stránky a příležitosti:</b>  | <b>Slabé stránky a hrozby, limity doporučení:</b>  |
|---|--|
| <ul style="list-style-type: none"><li>• Obdobnou výzvu řeší i jiné městské části, Praha 9 a Praha 17, v minulosti ještě zřejmě Praha 3.</li></ul> | <ul style="list-style-type: none"><li>• K tématu se vztahuje emotivní komunikace, ve které je řeč o lidech v nouzi nebo dětech bez přístřeší, kterým je objektivně třeba pomoci.</li></ul> |

|   |   |
|---|---|
| <b>VÝZVA A-04</b><br><br><b>„SOUSEDSKÉ HLÍDKY“</b><br><b>NA ÚZEMÍ PRAHY 9</b> | <ul style="list-style-type: none"> <li>• Téma je vhodné studovat, přinejmenším v pilotní fázi, spíše v tzv. light formě, jako vytváření „zásobárny“ občanů ochotných zapojit se do určitých volnočasových aktivit s bezpečnostním přesahem (například během živelních pohrom).</li> <li>• Tyto osoby je pak možné daleko snáze aktivizovat v případě jiné zátěžové situace, než budovat platformu tohoto typu od nuly.</li> <li>• Kamerové systémy mohou sehrávat jak preventivní (odstrašující) roli, tak roli po případném incidentu – střetu dobrovolníků nebo jiné bezpečnostního personálu s jinými osobami (zadokumentování jeho průběhu).</li> <li>• Samostatnou eventualitu představují kamery přímo na oděvu zasahujících dobrovolníků.</li> </ul> |
|---|---|

|                     |                     |
|---------------------|---------------------|
| Popis opatření      | • ... bude doplněno |
| Cílová skupina      | • ... bude doplněno |
| Realizátor          | • ... bude doplněno |
| Termín realizace    | • ... bude doplněno |
| Finanční pokrytí    | • ... bude doplněno |
| Předpokládaný dopad | • ... bude doplněno |

|  |   |
|--|---|
| <b>A-04: TÉMA, PROBLEMATIKA K ŘEŠENÍ: „SOUSEDSKÉ HLÍDKY“ NA ÚZEMÍ PRAHY 9</b>  |   |
| <b>Z jakého důvodu se jedná o téma:</b>  |   |
| <ul style="list-style-type: none"> <li>Sousedské hlídky (někdy nesprávně nazývané „domobrany“) představují „ad hoc“ řešení v některých případech, jako byla vlna krádeží na hranici s Polskem (Heřmanice, Liberecký kraj, 2012) nebo žhářské útoky (Úterý, Plzeňský kraj, 2005).</li> <li>Hlídky tohoto druhu se osvědčily třeba v chatových nebo zahrádkářských osadách. V rámci měst je jejich role přinejmenším sporná (Chomutov), s respektive vyžaduje velmi intenzivní přípravu.</li> <li>Není přitom třeba se fixovat na úzce koncipovaná řešení – community policing, dobrovolnictví, zapojení asistentů prevence kriminality nebo privatizace bezpečnosti – všechny tyto modely se zde mohou prolínat.</li> </ul> |   |
| <b>Možné zdroje inspirace, nejlepší praxe:</b>   |   |
| <ul style="list-style-type: none"> <li>Takto koncipovaný model svého času aplikovala Městská část Praha 7, avšak záhy ho transformovala do pozice dobrovolníků pro mimořádné situace, jako katalog osob, ochotných pro zapojení se do řešení živelních pohrom. Ani tento přístup ale není sám o sobě nezajímavý.<sup>9</sup></li> <li>V rámci Nizozemska existuje inspirativní model Burgernet, tedy aplikace, propojující aktivní jednotlivce v rámci lokality – ti jsou pak vyzváni a aktivizováni například v případě hledání ztraceného dítěte.</li> </ul>   |   |
| <b>Kontaktní a jiné doplňující údaje:</b>  |   |
| <p>Například viz studie: STEJSKAL, Libor. Dobrovolná občanská participace při zajišťování obrany. Obrana a Strategie, 2014, č. 2. <a href="https://www.obranaastrategie.cz/cs/archiv/rocnik-2014/2-2014/clanky/dobrovolna-obcanska-participace-pri-zajistovani-obrany.html">https://www.obranaastrategie.cz/cs/archiv/rocnik-2014/2-2014/clanky/dobrovolna-obcanska-participace-pri-zajistovani-obrany.html</a></p>  |   |
| <b>Konkrétní návrhy a doporučení:</b>  |   |
| <ul style="list-style-type: none"> <li>Téma je vhodné studovat, přinejmenším v pilotní fázi, spíše v tzv. light formě, jako vytváření „zásobárny“ občanů ochotných zapojit se do určitých volnočasových aktivit s bezpečnostním přesahem (například během živelních pohrom).</li> <li>Tyto osoby je pak možné daleko snáze aktivizovat v případě jiné zátěžové situace, než budovat platformu tohoto typu od nuly.</li> </ul>  |   |
| <b>Potenciál využití kamerových systémů a dalších technologických nástrojů:</b>  |   |
| <ul style="list-style-type: none"> <li>Kamerové systémy mohou sehrávat jak preventivní (odstrašující) roli, tak roli po případném incidentu – střetu dobrovolníků nebo jiné bezpečnostního personálu s jinými osobami (zadokumentování jeho průběhu).</li> <li>Samostatnou eventualitu představují kamery přímo na oděvu zasahujících dobrovolníků.</li> </ul>   |   |
| <b>Silné stránky a příležitosti:</b>   | <b>Slabé stránky a hrozby, limity doporučení:</b>   |
| <ul style="list-style-type: none"> <li>Jedná se o model, který byl svého času zvažován po linii nevládní organizace Společně k bezpečí.</li> <li>Realizace projektu by se dala vnímat jako příklad spoluodpovědnosti veřejnosti za bezpečnostní situaci v rámci Městské části.</li> <li>Na toto téma byl v roce 2013 vypsán dotační titul „Bezpečnostní dobrovolník“.</li> <li>Alternativou by mohlo být ad hoc najímání pracovníků soukromých bezpečnostních služeb<sup>10</sup> pro řešení konkrétní výzvy („dočasné řešení“ nebo o servis během větších akcí pořádaných obcí).</li> </ul>   | <ul style="list-style-type: none"> <li>Téma v otevřených zdrojích rezonovalo pouze v září roku 2007, od té doby nikoli.</li> <li>Jedná se o téma potenciálně sporné, které by pro Městskou část mohlo generovat negativní publicitu.</li> <li>Na základě odhadu z roku 2007 se jedná o nákladný model – údajně okolo 25 milionů Kč ročně (tento aspekt by bylo třeba ověřit).</li> <li>V jiných obcích České republiky tento model z různých důvodů dlouhodobě nefungoval.</li> <li>Je otázkou, zda by se podařilo najít dostatek kvalitních osob, ochotných se v tomto projektu jako dobrovolníci angažovat.</li> <li>Dobrovolníci disponují pouze takovými pravomocemi jako každá jiná osoba (okolnosti vylučující protiprávnost, nutná obrana).</li> </ul> |

- |  |  |
|--|--|
|  | <ul style="list-style-type: none"><li>• Může se jednat i o kompetenční či jiný střet s Městskou policií.</li></ul> |
|--|--|

**Podrobnosti o přístupu Nizozemska:** Další model angažování veřejnosti v bezpečnostní agendě, představuje tzv. **Burgernet** (tedy doslova Síť občanů). Smyslem projektu, který funguje od roku 2004, kdy byl poprvé testován ve městě Nieuwegein, je bezprostředně po ohlášení trestného činu rozšířit popis pachatele mezi veřejnost a zvýšit tak pravděpodobnost, že tato osoba bude dopadena. V ideálním případě systém funguje následovně. Na operační oddělení je nahlášen popis pachatele (ale může se jednat i o ztracené dítě nebo seniora). Operační důstojník aktivuje síť dobrovolníků tím, že rozešle na jejich telefony či e-mail krátkou zprávu s popisem události a unikajícího pachatele. Pokud je těch, kteří dostanou informaci, dostatek, pachatel se může jenom těžko ukrýt. Jakmile ho některý z registrovaných dobrovolníků zaznamená, informuje operační oddělení a pomáhá tak mapovat trasu jeho útěku. Pokud se pachatele podaří zadržet, operační důstojník o tom další zprávou informuje všechny zúčastněné.<sup>11</sup> Asi největším problémem systému – kromě očekávatelných výtek na adresu posilování moci státu – je podle všeho fakt, že unikajících pachatelů s dobrým popisem se daří zadržet dostatek i bez Burgernetu. Problémem zůstávají hlavně ti, jejichž popis policii chybí. Navzdory počáteční nedůvěře v současnosti projekt Burgernet v Nizozemsku získal širokou podporu. V průběhu pilotní studie, která trvala půl roku, rozeslali operační důstojníci 192 výzev o pomoc. Zhruba každý desátý případ skončil dopadením pachatele či jeho identifikací. Kromě toho autoři projektu uvádí i další klady. Vedle nečekaného zájmu ze strany obyvatel (přihlásilo se celkem 26 000 dobrovolníků), zmiňují zejména tu skutečnost, že systém dává veřejnosti snadnou možnost zapojit se do kontroly veřejného pořádku.

|  |   |
|--|---|
| <b>VÝZVA A-05</b><br><br><b>STŘETY MLÁDEŽE</b> | <ul style="list-style-type: none"> <li>• Ve srovnání s ostatními uvedenými výzvami se jedná spíše o virtuální, okrajové téma.</li> <li>• Aktuálně nejsou zásahy objektivně třeba. Problematiku je třeba pouze monitorovat.</li> <li>• Jelikož odborníci na prevenci kriminality vidí příčiny dětské agresivity ve vzorech chování přijímaných v raném věku (rodiče, populární umělci, sportovci a hrdinové akčních filmů), není od věci pro mládež hledat alternativní, pozitivní vzory, vrstevníky (peers) nebo jiné pozitivní příklady.<sup>12</sup></li> <li>• „Vybití“ mládeže pak v regulované formě zajistí jiné, i Městskou částí Praha 9 zajišťované sportovní aktivity (včetně tzv. boot camps).</li> <li>• Pokud by k incidentům tohoto druhu skutečně došlo, pak je otázkou, zda by se odehrávaly na místech pokrytých kamerovými systémy – nakolik to nelze vyloučit.</li> <li>• Výzvu představují <b>kamery, umožňující vydávání hlasových povelů</b> (například umravňujících neukázněné děti).</li> <li>• Dalším aspektem je ta skutečnost, že střety mládeže jsou často účastníky nahrávány na mobil a umístěny na sociální sítě nebo jinde v on-line prostředí. Tyto záznamy je perspektivně možné identifikovat, analyzovat a využít při řešení problému (což není úkol pro Městskou část Praha 9, ale spíše pro Policii České republiky).</li> </ul> |
|--|---|

|                     |  |
|---------------------|--|
| Popis opatření      | • <i>Téma se nejeví být objektivně aktuální.</i> |
| Cílová skupina      | • <i>Téma se nejeví být objektivně aktuální.</i> |
| Realizátor          | • <i>Téma se nejeví být objektivně aktuální.</i> |
| Termín realizace    | • <i>Téma se nejeví být objektivně aktuální.</i> |
| Finanční pokrytí    | • <i>Téma se nejeví být objektivně aktuální.</i> |
| Předpokládaný dopad | • <i>Téma se nejeví být objektivně aktuální.</i> |

|   |  |
|---|--|
| <b>A-05: TÉMA, PROBLEMATIKA K ŘEŠENÍ: STŘETY MLÁDEŽE</b>  |  |
| <b>Z jakého důvodu se jedná o téma:</b>   |  |
| <ul style="list-style-type: none"> <li>• Domluvené bitky – hooligans, ale i mezi školní mládeží, nepředstavují nový fenomén, ale Praha 9 s tímto jevem není zatím naštěstí ve větší míře konfrontována.<sup>13</sup></li> <li>• Místa, kde se, podle vyjádření Policie České republiky a magistrátu hlavního města Prahy, údajně nejčastěji objevují dětské gangy Centrum Prahy, sídlištní zástavba – zejména Černý Most a Jižní Město, nebo okraj metropole – satelitní městečka. Pro městskou část Praha 9 tento fenomén zřejmě až na výjimky není výzvou. Téma jako celek je tedy v současnosti a ve vztahu k Městské části Praha 9 spíše okrajové, virtuální. Jedná se nanejvýš o ad hoc incidenty. Problematiku by bylo třeba řešit pouze, pokud by se začalo jednat o robustnější jev.</li> </ul> |  |
| <b>Možné zdroje inspirace, nejlepší praxe:</b>  |  |
| <ul style="list-style-type: none"> <li>• S tímto fenoménem zápolí řada měst (Ústí nad Labem, Plzeň a další).<sup>14</sup></li> </ul>  |  |
| <b>Kontaktní a jiné doplňující údaje:</b>   |  |
| -   |  |
| <b>Konkrétní návrhy a doporučení:</b>   |  |
| <ul style="list-style-type: none"> <li>• Aktuálně nejsou zásahy objektivně třeba. Problematiku je třeba pouze monitorovat.</li> <li>• Jelikož odborníci na prevenci kriminality vidí příčiny dětské agresivity ve vzorech chování přijímaných v raném věku (rodiče, populární umělci, sportovci a hrdinové akčních filmů), není od věci pro mládež hledat alternativní, pozitivní vzory, vrstevníky (peers) nebo jiné pozitivní příklady.<sup>15</sup></li> <li>• „Vybití“ mládeže pak v regulované formě zajistí jiné, i Městskou částí Praha 9 zajišťované sportovní aktivity (včetně tzv. boot camps).</li> </ul>  |  |
| <b>Potenciál využití kamerových systémů a dalších technologických nástrojů:</b>   |  |
| <ul style="list-style-type: none"> <li>• Pokud by k incidentům tohoto druhu skutečně došlo, pak je otázkou, zda by se odehrávaly na místech pokrytých kamerovými systémy – nakolik to nelze vyloučit.</li> <li>• Výzvu představují <b>kamery, umožňující vydávání hlasových povelů</b> (například umravňujících neukázněné děti).</li> <li>• Dalším aspektem je ta skutečnost, že střety mládeže jsou často účastníky nahrávány na mobil a umístěny na sociální sítě nebo jinde v on-line prostředí.<sup>16</sup> Tyto záznamy je perspektivně možné identifikovat, analyzovat a využít při řešení problému (což není úkol pro Městskou část Praha 9, ale spíše pro Policii České republiky).</li> </ul>  |  |
| <b>Silné stránky a příležitosti:</b>  | <b>Slabé stránky a hrozby, limity doporučení:</b>  |
| <ul style="list-style-type: none"> <li>• Městská část Praha 99 generuje množství proaktivních aktivit ve vztahu k mládeži – což se mohlo pozitivně odrazit i při prevenci zmíněného fenoménu.</li> </ul>  | <ul style="list-style-type: none"> <li>• Účastníci těchto střetů, zejména pokud se jedná o střety konsensuálně domluvené, nestojí o publicitu, a pokud ano, pak pouze v rámci své subkultury či sociální skupiny. Proto je nesnadné zjistit, že k těmto střetům vůbec došlo, pokud se neodehrají na veřejném místě nebo v dosahu kamerových systémů, respektive pokud neznamenají dohru ve zdravotnických zařízeních.</li> </ul> |

|  |   |
|--|---|
| <b>VÝZVA A-06</b><br><br><b>LATENTNÍ<br/>VANDALISMUS,<br/>GRAFITTI</b> | <ul style="list-style-type: none"> <li>• Ani území Městské části Praha 9 není imunní vůči fenoménům, souhrnně či obecně označitelným jako vandalismus.</li> <li>• Veřejnost tyto fenomény citlivě vnímá a chápe je jako rezignaci na sociální kontrolu v území – ať již ze strany Městské části nebo ze strany jiných aktérů.</li> <li>• Nasazení konkrétních řešení (<b>Tabgbust</b> a další) tohoto systému umožní jednak prostou prevenci kriminality, tedy odstrašující efekt. Při zadokumentování případu pak následné řízení o náhradě škody či trestněprávní postih.</li> <li>• Bylo by vhodné více propagovat aplikaci <b>Zmente.to</b> a podobné aplikace v rámci Městské části. Související podněty veřejnosti je pak nutné bezodkladně komunikovat, aby bylo zřejmé, že se jimi Městská část objektivně zabývá.</li> <li>• Důležitým prvkem odstrašení by byli i asistenti prevence kriminality při svých obchůzkách v konkrétních vytipovaných lokalitách.</li> <li>• Některé hlasy hovoří o tom, že je vhodné postupovat i pozitivně, například směřovat kuřáky ke „střelbě nedopalky do terče“, tzv. „vajglovníku“. Totéž souvisí i s hustou sítí stojanů se sáčky na psí výkaly a podobně.<sup>17</sup></li> <li>• V proaktivní oblasti se uvádí i vyčlenění legálních ploch pro sprajery.</li> <li>• Opomenout nelze ani vzdělávání mládeže v oblasti trestní odpovědnosti a nabídka volnočasových vyžití pro tuto cílovou skupinu.</li> <li>• Existuje zde i jednoznačná synergie s instalovaným kamerovým systémem (viz níže), zejména pokud by takový systém byl vybaven funkcionalitami, umožňujícími identifikovat nežádoucí chování (například sprejování) i bez zásahu operátora – respektive by operátora na podezření z takového jednání výslovně upozornil.</li> <li>• Stávající nainstalovaný kamerový systém a další technické nástroje, včetně využití analytických funkcí, mohou ve sledované oblasti sehrát <b>průřezovou podpůrnou roli</b>, jednak co se týče prevence kriminality (důsledné odstrašení možných pachatelů protiprávního jednání), jednak například co se týče ex-post vyhodnocení průběhu určitých incidentů.</li> <li>• Ve sledované oblasti existuje množství technických řešení, které někdy vykazují synergická řešení: aplikace pro ohlašování zjištění případů vandalismu; aplikace usnadňující propojení konkrétní osoby se sprejerskými nápisy; moderní nátěry, usnadňující uvedení povrchu do původního stavu atd.</li> </ul> |
|--|---|

|                     |   |
|---------------------|---|
| Popis opatření      | <ul style="list-style-type: none"> <li>• Vzdělávací projekty a volnočasových aktivit pro mládež (nabídka volných betonových ploch pro grafitti, včetně možného uspořádání „talentové soutěže“.</li> <li>• Kontrola situace pomocí kamerových systémů s aplikovanými analytickými funkcemi.</li> </ul> |
| Cílová skupina      | • Dorůstající mládež.   |
| Realizátor          | • Městská část Praha 9 a nevládní organizace působící na jejím území.   |
| Termín realizace    | • 2022 – 2025   |
| Finanční pokrytí    | • <i>Bude doplněno</i>  |
| Předpokládaný dopad | • Zmírnění či zamezení páchání trestné či jiné protispolečenské činnosti.   |



|  |  |
|--|--|
| <b>A-06: TÉMA, PROBLEMATIKA K ŘEŠENÍ: LATENTNÍ VANDALISMUS, GRAFITTI</b>   |  |
| <b>Z jakého důvodu se jedná o téma:</b>  |  |
| <ul style="list-style-type: none"> <li>Ani území Městské části Praha 9 není imunní vůči fenoménům, souhrnně či obecně označitelným jako vandalismus (ničení veřejného majetku respektive poškozování obecně prospěšných zařízení, graffiti, odhazování odpadků, černé skládky, opuštěné vraky vozidel, koneckonců i neuklizení výkalů po psech atd.).</li> <li>Veřejnost tyto fenomény citlivě vnímá a chápe je jako rezignaci na sociální kontrolu v území – ať již ze strany Městské části nebo ze strany jiných aktérů.</li> </ul>  |  |
| <b>Možné zdroje inspirace, nejlepší praxe:</b>   |  |
| <ul style="list-style-type: none"> <li>Využití systému TagBust ve městě Břeclav (řeší Městská policie Břeclav).<sup>18</sup></li> <li>Propagace aplikace <b>Zmente.to</b> a podobných aplikací v rámci Městské části Praha 9.<sup>19</sup></li> </ul>  |  |
| <b>Kontaktní a jiné doplňující údaje:</b>  |  |
| <ul style="list-style-type: none"> <li>Rozcestník k tématu firem odstraňujících graffiti, zejména ve vztahu k Praze 9.<sup>20</sup></li> <li>Společnost Austur. Odstraňování graffiti, Praha. <a href="https://www.austur.cz/odstranovani-graffiti">https://www.austur.cz/odstranovani-graffiti</a></li> <li>A-Servis Lipka. <a href="https://www.a-servislipka.cz/">https://www.a-servislipka.cz/</a></li> <li>Ing. Bc. Stanislav Hrdlička, ředitel Městské policie Břeclav, 519 324 560, <a href="mailto:stanislav.hrdlicka@mpbv.cz">stanislav.hrdlicka@mpbv.cz</a></li> </ul>   |  |
| <b>Konkrétní návrhy a doporučení:</b>  |  |
| <ul style="list-style-type: none"> <li>Nasazení konkrétních řešení (<b>Tabgbust</b> a další) tohoto systému umožní jednak prostou prevenci kriminality, tedy odstrašující efekt. Při zadokumentování případu pak následné řízení o náhradě škody či trestněprávní postih.</li> <li>Bylo by vhodné více propagovat aplikaci <b>Zmente.to</b> a podobné aplikace v rámci Městské části. Související podněty veřejnosti je pak nutné bezodkladně komunikovat, aby bylo zřejmé, že se jimi Městská část objektivně zabývá.</li> <li>Důležitým prvkem odstrašení by byli i asistenti prevence kriminality při svých obchůzkách v konkrétních vytipovaných lokalitách.</li> <li>Některé hlasy hovoří o tom, že je vhodné postupovat i pozitivně, například směřovat kuřáky ke „střelbě nedopalky do terče“, tzv. „vajglovníku“. Totéž souvisí i s hustou sítí stojanů se sáčky na psí výkaly a podobně.<sup>21</sup></li> <li>V proaktivní oblasti se uvádí i vyčlenění legálních ploch pro sprajery.</li> <li>Opomenout nelze ani vzdělávání mládeže v oblasti trestní odpovědnosti a nabídka volnočasových vyžití pro tuto cílovou skupinu.</li> <li>Existuje zde i jednoznačná synergie s instalovaným kamerovým systémem (viz níže), zejména pokud by takový systém byl vybaven funkcionalitami, umožňujícími identifikovat nežádoucí chování (například sprejování) i bez zásahu operátora – respektive by operátora na podezření z takového jednání výslovně upozornil.</li> </ul> |  |
| <b>Potenciál využití kamerových systémů a dalších technologických nástrojů:</b>  |  |
| <ul style="list-style-type: none"> <li>Stávající nainstalovaný kamerový systém a další technické nástroje, včetně využití analytických funkcí, mohou ve sledované oblasti sehrát <b>průřezovou podpůrnou roli</b>, jednak co se týče prevence kriminality (důsledné odstrašení možných pachatelů protiprávního jednání), jednak například co se týče ex-post vyhodnocení průběhu určitých incidentů.</li> <li>Ve sledované oblasti existuje množství technických řešení, které někdy vykazují synergická řešení: aplikace pro ohlašování zjištění případů vandalismu; aplikace usnadňující propojení konkrétní osoby se sprejerskými nápisy; moderní nátěry, usnadňující uvedení povrchu do původního stavu atd.</li> </ul>  |  |
| <b>Silné stránky a příležitosti:</b>   | <b>Slabé stránky a hrozby, limity doporučení:</b>  |
| <ul style="list-style-type: none"> <li>Uzamčené všechny velkokapacitní kontejnery na směsný odpad na teritoriu celé Městské části Praha 9.</li> <li>V některých lokalitách instalovány tzv. podzemní kontejnery.</li> </ul>  | <ul style="list-style-type: none"> <li>Související agenda je značně náročná na úsilí, respektive síly a prostředky, přičemž je obtížné identifikovat a napravovat zjištěné problémy. Jedná se zároveň o agendu, která nikdy neskončí.</li> </ul> |



- Některé aspekty, například odklizení autovraků, se mohou nacházet v právně sporné rovině.

Příklady vandalizmu na území Městské části. Zahraniční příklad – „designérské pouzdro“ pro sáčky na psí výkaly, jako instrument pro šíření odpovědného chování v této oblasti – Litva.<sup>22</sup>



„Vajglovník“ jako pozitivní metoda pro redukcí počtu nedopalků.<sup>23</sup> Aplikace Tagbust dokáže propojit díla jednoho sprayera, což pro tuto osobou, pokud je odhalena, znamená konec výmluv, že je autorem pouze té kresby, u které byla „chycena za ruku“.<sup>24</sup>



Vizuály k tématu aplikace „Zmente.to“, kterou používá například Praha 4.<sup>25</sup>

Městská část Praha 9 se snaží předcházet vandalismu a znečištění prostranství proaktivním přístupem k nádobám na směsný odpad. Větší míra nepořádku se tak týká spíše nádob na tříděný odpad.



Téma zmiňuje i aktuálně připravovaný Akční plán prevence kriminality (návrh opatření E.6):

| Specifický cíl  | Indikátor pro specifický cíl (ISC)   | Výchozí hodnota ISC  | Cílová hodnota ISC  | Opatření  | Popis opatření  | Harmonogram realizace opatření   | Kritérium splnění  | Odpovědná instituce     | Spolupracující subjekty | Nároky na financování a zdroj      |
|---|--|--|---|---|---|--|--|-------------------------|-------------------------|------------------------------------|
| E.6<br>Využívat moderní technologie a analytické nástroje v boji proti graffiti a k prevenci tohoto deliktu | a) Vytvoření vhodného legislativního prostředí   | a) ne, zejména pro práci policie s externím i podněty            | a) ano<br><br>b) ano, využívání interních i externích podnětů | E.6.1 Vytvořit vhodné legislativní prostředí pro operativní práci Policie České republiky v oblasti boje a předcházení graffiti   | Navrhnout změnu právních předpisů, zejména trestního zákoníku, která umožní Policii České republiky efektivněji a operativněji pracovat s graffiti a využívat databáze a analytické nástroje v operativně pátrací činnosti.   | 2022   | Příslušná novelizace právních předpisů                                   | Ministerstvo vnitra     | Policie České republiky | V rámci vlastního rozpočtu resortu |
|   | b) Existence databáze (s interními i externími podněty) graffiti<br><br>c) Využívání analytického nástroje k porovnávání graffiti v databázi | b) ne, pouze pilotně lokálně<br><br>c) ne, pouze pilotně lokálně | c) ano, v rámci celé Policie České republiky                  | E.6.2 Vybudovat národní databázi graffiti, ve které jsou shromažďovány graffiti vyfocené jak při operativní činnosti Policie České republiky, tak zasílané ze strany veřejnosti | Po vzoru úspěšného pilotního projektu TagBust realizovaného městem a městskou policií v Břeclavi, v rámci kterého se podařilo zjistit pachatele několika případů graffiti a tento delikt prakticky na území města eliminovat, vytvořit v rámci Policie České republiky národní databázi graffiti, ve které budou shromažďovány graffiti a) v první fázi vyfocené při operativní činnosti Policie České republiky, b) v další fázi pak i ty zasílané ze strany veřejnosti, ideálně pomocí pro tento účel vytvořené mobilní aplikace. | 2022 – 2023 vybudování databáze, interní plnění (pokračuje až do r. 2027)<br>2024 externí plnění (pokračuje až do r. 2027) | Existující databáze<br>a) naplňován a interně,<br>b) naplňován a externě | Policie České republiky | Ministerstvo vnitra     | V rámci vlastního rozpočtu resortu |

|  |  |
|--|--|
| <b>VÝZVA A-07</b><br><br><b>NEPŘEHLEDNÉ BLOKY<br/>DOMŮ A PARKOVIŠŤ</b> | <ul style="list-style-type: none"> <li>• V rámci Městské části Praha 9 existují oblasti, nikoli nutně pouze moderní sídliště, kde je existující architektonické uspořádání možné vnímat jako nevhodné.</li> <li>• Ne vždy vhodné je i uspořádání veřejné zeleně nebo umístění parkovacích ploch. Potenciál pro zlepšení je možné identifikovat i co se týče rozmístění a kvality veřejného osvětlení.</li> <li>• Tyto aspekty tak mohou kumulovat kriminogenní potenciál.</li> <li>• V některých zákoutích se mohou ukrývat potenciálně problematické osoby, respektive mohou být zneužity pro útoky proti osobám.</li> <li>• Ne vždy jsou také vhodně umístěny kontejnery na komunální respektive tříděný odpad, což ve výsledku brání dostatečnému výhledu obyvatel – a tím i ve výkonu případné sociální kontroly.</li> </ul> |
|--|--|

|                     |  |
|---------------------|--|
| Popis opatření      | <ul style="list-style-type: none"> <li>• Odstranění tmavých a nepřehledných zákoutí mezi bloky domů či na parkovištích.</li> <li>• Perspektivně i snaha o modifikaci umístění kontejnerů.</li> <li>• Identifikace a prosvětlení tmavých zákoutí.</li> <li>• Výměna nebo modifikace veřejného osvětlení.</li> <li>• Provozování hlídaných parkovišť, nebo parkovacích ploch pod dohledem kamerových systémů.</li> </ul> |
| Cílová skupina      | • <i>Bude upřesněno</i>  |
| Realizátor          | • <i>Bude upřesněno</i>  |
| Termín realizace    | • 2022 – 2025  |
| Finanční pokrytí    | • Městská část Praha 9, Magistrát hlavního města Prahy či možné dotační tituly i z Evropské unie.  |
| Předpokládaný dopad | • Klesající počet nepřehledných lokalit, zvyšování pocitu bezpečí u veřejnosti, menší počet výjezdů Městské policie či Policie České republiky, klesající nápad trestné činnosti.  |

| <b>A-07: TÉMA, PROBLEMATIKA K ŘEŠENÍ: NEPŘEHLEDNÉ BLOKY DOMŮ A PARKOVIŠŤ</b>   |  |
|--|--|
| <b>Z jakého důvodu se jedná o téma:</b>  |  |
| <ul style="list-style-type: none"> <li>• Na území Městské části Praha 9 se nachází určité množství nepřehledných bloků domů či parkovišť, na což výraznou měrou upozorňují příslušní obyvatelé. Jedná se o nevhodnou strukturu a umístování výstavby bloku domů či parkovišť v minulosti. Navíc tento model může vytvářet kriminogenní potenciál, který mohou potenciální pachatelé využít při páchání možné trestné či jiné protispolečenské činnosti.</li> <li>• Nepřehledná tmavá zákoutí generují možnou přestupkovou či jinou protispolečenskou činnost. U obyvatel takto koncipované prostory mohou vyvolávat pocit nebezpečí a strachu.</li> </ul>  |  |
| <b>Možné zdroje inspirace, nejlepší praxe:</b>   |  |
| <ul style="list-style-type: none"> <li>• Při regeneraci těchto ploch či výstavbě nových je vhodné využít norem prevence kriminality při výstavbě TC 325/CEN 14 383.</li> <li>• Mediální respektive informační kampaň obsahující doporučené rady a standardní chování obyvatel v případě že se dostanou do komplikované situace, s tím, že se mohou stát obětí trestné činnosti.</li> <li>• Proškolení potenciálních obětí – ženy, senioři, a podobně.</li> </ul>   |  |
| <b>Kontaktní a jiné doplňující údaje:</b>  |  |
| -  |  |
| <b>Konkrétní návrhy a doporučení:</b>  |  |
| <ul style="list-style-type: none"> <li>• Identifikovat, odstranit či alespoň redukovat tmavá a nepřehledná zákoutí mezi bloky domů či na parkovištích.</li> <li>• Při regeneraci těchto ploch či výstavbě nových je vhodné využít norem prevence kriminality při výstavbě řady TC 325/CEN 14 383.</li> <li>• Perspektivně by byla vhodná i snaha o modifikaci umístění kontejnerů na komunální respektive tříděný odpad.</li> <li>• Provést audit a následnou výměnu nebo modifikaci veřejného osvětlení (například za využití systému spínání při průchodu/pohybu – což může být samo o sobě prevencí nepozorovaného pohybu a negativem pro případné pachatele).</li> <li>• Provozování hlídaných parkovišť, nebo parkovacích ploch pod dohledem kamerových systémů.</li> <li>• Průběžná údržba parků a městského mobiliáře, laviček atd.</li> <li>• Uvedeným prioritám přizpůsobit občůzkovou činnost městských strážníků, respektive asistentů prevence kriminality, pokud by byla tato pozice zavedena.</li> </ul> |  |
| <b>Potenciál využití kamerových systémů a dalších technologických nástrojů:</b>  |  |
| <ul style="list-style-type: none"> <li>• Stávající či nově nainstalovaný kamerový systém a další technické nástroje, včetně využití analytických funkcí, mohou ve sledované oblasti sehrát <b>průřezovou podpůrnou roli</b>, jednak v rámci prevence kriminality (důsledné odstrašení možných pachatelů protiprávního jednání), jednak například co se týče ex-post vyhodnocení průběhu určitých incidentů.</li> <li>• Kamerový systém a další technické nástroje mohou sehrát roli i jako součást kontroly dodržování nastavených opatření.</li> </ul>  |  |
| <b>Silné stránky a příležitosti:</b>   | <b>Slabé stránky a hrozby, limity doporučení:</b>  |
| <ul style="list-style-type: none"> <li>• Aktivity v této oblasti jsou rychle viditelné a mohou generovat bezprostřední pozitivní reakci veřejnosti.</li> </ul>   | <ul style="list-style-type: none"> <li>• Snaha o řešení uvedených výzev se může dostat do rozporu s jinými prioritami, jako je například ochrana přírody (vykácení či vysekání keřů, kde hnízdí ptactvo; osvětlení může rušit obojživelníky či jiná zvířata – viz park Zahrádky).</li> <li>• Kroky v této oblasti je třeba udržovat, nejsou vyřešeny jednou provždy.</li> <li>• Zdaleka ne všechny problematické lokality jsou v majetku či působnosti Městské části.</li> </ul> |

Příkladem rozsáhlých a potenciálně nepřehledných ploch, bloků či parkovišť je situace okolo Parku přátelství.



|  |   |
|--|---|
| <b>VÝZVA A-08</b><br><br><b>NEVYUŽITÝ POTENCIÁL</b><br><b>VYUŽÍVÁNÍ FONDU</b><br><b>PREVENCE KRIMINALITY</b> | <ul style="list-style-type: none"> <li>• Některé ze signalizovaných bezpečnostních potřeb pro obyvatele či návštěvníky Městské části Praha 9 lze finančně řešit za využití externího spolufinancování, s důrazem na Program prevence kriminality Ministerstva vnitra.</li> <li>• Městská část Praha 9 dostatečně nevyužívá možností podat žádosti o dotaci v rámci Programu prevence kriminality na místní úrovni.</li> <li>• Jedná se o každoročně vypisovaný dotační titul Ministerstva vnitra České republiky.</li> <li>• Pozitivem úspěšně završených projektů by bylo další zvyšování pocitu bezpečí u obyvatel či návštěvníků Městské části Praha 9.</li> <li>• Na základě vyhodnocení bezpečnostní analýzy Městské části Praha 9, za spolupráce s Městskou policií a Policií České republiky a dalších subjektů, navrhnout konkrétní dílčí projekty prevence kriminality, na které se vztahuje dotační Program prevence kriminality na místní úrovni (např. asistent prevence kriminality, Domovník – preventista, forenzní identifikační značení jízdních kol a kompenzačních pomůcek, volnočasové aktivity, vzdělávání rizikových skupin obyvatelstva, městské kamerové dohlížecí systémy, mediální kampaně, letáky či příspěvky do periodik, včetně internetových stránek Městské části Praha 9, apod.).</li> </ul> |
|--|---|

|                     |   |
|---------------------|---|
| Popis opatření      | <ul style="list-style-type: none"> <li>• Sociální a situační prevence kriminality a informování veřejnosti o legálních způsobech ochrany osob a majetku.</li> </ul>   |
| Cílová skupina      | <ul style="list-style-type: none"> <li>• Pro všechny věkové skupiny.</li> </ul>   |
| Realizátor          | <ul style="list-style-type: none"> <li>• Městská část Praha 9 (osoby odpovědné za prevenci kriminality) ve spolupráci s Magistrátem hlavního města Prahy s krajskou koordinátorkou prevence kriminality (v současné době s jedná o paní Pavlíkovou).</li> </ul> |
| Termín realizace    | <ul style="list-style-type: none"> <li>• 2022 – 2025</li> </ul>   |
| Finanční pokrytí    | <ul style="list-style-type: none"> <li>• Z Programu prevence kriminality na místní úrovni, spoluúčast Městské části Praha 9 v minimální výši 10 % z celkově vynaložených finančních prostředků na daný projekt.</li> </ul>                                      |
| Předpokládaný dopad | <ul style="list-style-type: none"> <li>• Využití dotací na řešení bezpečnostních výzev.</li> </ul>  |

|   |  |
|---|--|
| <b>A-08: TÉMA, PROBLEMATIKA K ŘEŠENÍ: NEVYUŽITÝ POTENCIÁL VYUŽÍVÁNÍ FONDU PREVENCE KRIMINALITY</b>  |  |
| <b>Z jakého důvodu se jedná o téma:</b>   |  |
| <ul style="list-style-type: none"> <li>• Jedná se o každoročně vypisovaný dotační titul Ministerstva vnitra České republiky <a href="https://www.mvcr.cz/clanek/dotacni-system-prevence-kriminality.aspx">https://www.mvcr.cz/clanek/dotacni-system-prevence-kriminality.aspx</a></li> <li>• Ad hoc mohou být využity i jiné dotační tituly, které však vyžadují daleko aktivnější vyhledávání, s nižší mírou úspěchu.</li> <li>• Některé ze signalizovaných bezpečnostních potřeb pro obyvatele či návštěvníky Městské části Praha 9 lze finančně řešit za využití externího spolufinancování, s důrazem na fond prevence kriminality Ministerstva vnitra.</li> <li>• Městská část Praha 9 dostatečně nevyužívá možností podat žádosti o dotaci v rámci Programu prevence kriminality na místní úrovni.</li> <li>• Jedná se o každoročně vypisovaný dotační titul Ministerstva vnitra České republiky.</li> <li>• Pozitivem úspěšně završených projektů by bylo další zvyšování pocitu bezpečí u obyvatel či návštěvníků Městské části Praha 9.</li> </ul> |  |
| <b>Možné zdroje inspirace, nejlepší praxe:</b>  |  |
| Přehled dosud úspěšných projektů zde: Archiv programů prevence kriminalitu, roky 2008 až 2017 včetně <a href="https://www.mvcr.cz/clanek/dotacni-system-prevence-kriminality.aspx?q=Y2hudW09Nw%3d%3d">https://www.mvcr.cz/clanek/dotacni-system-prevence-kriminality.aspx?q=Y2hudW09Nw%3d%3d</a>  |  |
| <b>Kontaktní a jiné doplňující údaje:</b>   |  |
| <ul style="list-style-type: none"> <li>• Ing. Veronika PAVLÍKOVÁ, manager prevence kriminality pro hlavní město Praha; 236 003 139, <a href="mailto:veronika.pavlikova@praha.eu">veronika.pavlikova@praha.eu</a>; <a href="https://prevencekriminality.cz/kontakty/manazeri-prevence-kriminality/">https://prevencekriminality.cz/kontakty/manazeri-prevence-kriminality/</a></li> <li>• Mgr. Adolf POLÁK, odbor prevence kriminality Ministerstva vnitra České republiky, Nad Štolou 3, 170 34 Praha 7; konzultant pro kraj Praha; <a href="mailto:adolf.polak@mvcr.cz">adolf.polak@mvcr.cz</a>.</li> </ul>  |  |
| <b>Konkrétní návrhy a doporučení:</b>   |  |
| <ul style="list-style-type: none"> <li>• Na základě vyhodnocení bezpečnostní analýzy Městské části Praha 9, za spolupráce s Městskou policií a Policií České republiky a dalších subjektů, navrhnout konkrétní dílčí projekty prevence kriminality, na které se vztahuje dotační Program prevence kriminality na místní úrovni (například asistent prevence kriminality, Domovník – preventista, forenzní identifikační značení jízdních kol a kompenzačních pomůcek, volnočasové aktivity, vzdělávání rizikových skupin obyvatelstva, městské kamerové dohlížecí systémy, mediální kampaně, letáky či příspěvky do periodik, včetně internetových stránek Městské části Praha 9, apod.).</li> </ul>  |  |
| <b>Potenciál využití kamerových systémů a dalších technologických nástrojů:</b>   |  |
| <ul style="list-style-type: none"> <li>• Dotace na Městský kamerový dohlížecí systém či na další technická řešení problematiky situační prevence jsou obsahem Žádostí o dotace z Programu.</li> </ul>   |  |
| <b>Silné stránky a příležitosti:</b>  | <b>Slabé stránky a hrozby, limity doporučení:</b>  |
| <ul style="list-style-type: none"> <li>• Tento aspekt umožňuje úsporu finančních prostředků Městské části.</li> <li>• Posuzovací proces představuje jistý korelativ bezpečnostních ambicí městské části, konfrontuje je v pozitivním smyslu slova s nejlepšími současnými standardy ve sledované oblasti.</li> <li>• Pozitivem úspěšně završených projektů by bylo další zvyšování pocitu bezpečí u obyvatel či návštěvníků Městské části Praha 9.</li> </ul>   | <ul style="list-style-type: none"> <li>• Většina projektů vyžaduje kofinancování ze strany žadatele, v tomto případě Městské části.</li> <li>• Žádosti vyžadují jisté byrokratické úsilí.</li> </ul> |



|   |  |
|---|--|
| <b>VÝZVA A-09</b><br><br><b>SKUPINKY MLÁDEŽE NA</b><br><b>DĚTSKÝCH HŘIŠTÍCH</b> | <ul style="list-style-type: none"> <li>• Na území Městské části Praha 9 je z jednoho pohledu opravdu dostatek funkčních dětských hřišť; některá z nich splňují bezpečnostní opatření (návštěvní řád, úklid, oplocení, uzamykání, osvětlení, apod.), ale z druhého pohledu tato pěkná dětská hřiště navštěvují „skupinky mládeže“, které zde kouří, aplikují drogy a dalšími nepříjemnými způsoby chování omezují normální využití pro malé děti se svými rodiči či doprovodem.</li> <li>• Přísná kontrola dodržování Návštěvních řádů hřišť (Městská policie či nově zřízení asistenti prevence kriminality, případně i dobrovolníci nebo stážisté).</li> <li>• Řádné zabezpečení hřišť v době uzavření.</li> <li>• Skupinám mládeže nabídnout jiné alternativy, sportovního či kulturního vyžití v jiných vhodných lokacích.</li> <li>• V rámci některých parků jsou přímo umístěny stoly pro pořádání pikniků – ty by bylo vhodnější více vzdálit od částí, které jsou přímo herními nebo sportovními prvky.</li> <li>• Kamerové systémy jsou zde široce využitelné. Jednak pro odstrašení (prevenci), tak pro případné ex-post zadokumentování případného nežádoucího jednání (demolování vybavení). Svou roli mohou sehrát (v případě kamer se záznamem) i v případě řešení nebo dokumentování podezření případů obhlídky s nežádoucími úmysly (hostile reconnaissance).</li> <li>• Jedná se tak o nástroj odstrašení, dobře fungující v rukou aktivních operátorů.</li> <li>• Výzvu představují <b>kamery, umožňující vydávání hlasových povelů</b> (například umravňujících neukázněné děti).</li> </ul> |
|---|--|

|                     |  |
|---------------------|--|
| Popis opatření      | <ul style="list-style-type: none"> <li>• Aktivní vyhledávání skupinek mládeže a nabídky aktivit pro ně za přiměřené kontroly strážníků, asistentů prevence kriminality či monitorování těchto hřišť příslušnou schválenou technikou (kamerové systémy).</li> </ul> |
| Cílová skupina      | <ul style="list-style-type: none"> <li>• Prakticky všechny cílové skupiny.</li> </ul>  |
| Realizátor          | <ul style="list-style-type: none"> <li>• Městská část Praha 9, strážníci Městské policie, asistenti prevence kriminality, nevládní organizace.</li> </ul>  |
| Termín realizace    | <ul style="list-style-type: none"> <li>• 2022 – 2025</li> </ul>  |
| Finanční pokrytí    | <ul style="list-style-type: none"> <li>• Městská část Praha 9 za využití možností grantů.</li> </ul>   |
| Předpokládaný dopad | <ul style="list-style-type: none"> <li>• Zmírnění nepříjemných dopadů chování mládeže.</li> </ul>  |

| <b>A-09: TÉMA, PROBLEMATIKA K ŘEŠENÍ: SKUPINKY MLÁDEŽE NA DĚTSKÝCH HŘIŠTÍCH</b>  |   |
|--|---|
| <b>Z jakého důvodu se jedná o téma:</b>  |   |
| <ul style="list-style-type: none"> <li>Na území Městské části Praha 9 je z jednoho pohledu opravdu dostatek funkčních dětských hřišť; některá z nich splňují bezpečnostní opatření (návštěvní řád, úklid, oplocení, uzamykání, osvětlení, apod.), ale z druhého pohledu tato pěkná dětská hřiště navštěvují „skupinky mládeže“, které zde kouří, aplikují drogy a dalšími nepříjemnými způsoby chování omezují normální využití pro malé děti se svými rodiči či doprovodem.</li> <li>Veřejnost tento fenomén citlivě vnímá a dožaduje se jeho řešení.</li> </ul>  |   |
| <b>Možné zdroje inspirace, nejlepší praxe:</b>   |   |
| <ul style="list-style-type: none"> <li>Určitou inspiraci představují jednak úspěšné (podpořené) projekty po linii dotačního systému prevence kriminality, jednak zkušenosti jiných obcí.</li> <li>Otevřené zdroje jsou spíše doménou popisující neuspokojivou situaci v konkrétních obcích (Ústí nad Labem, Česká Lípa, Chrudim atd.). Razantní řešení obvykle iniciuje až skutečně závažný incident – viz Ostrava (pobodání několika dětí v listopadu 2010, které vedlo k nasazení kamerových systémů).<sup>26</sup></li> </ul>   |   |
| <b>Kontaktní a jiné doplňující údaje:</b>  |   |
| -  |   |
| <b>Konkrétní návrhy a doporučení:</b>  |   |
| <ul style="list-style-type: none"> <li>Přísná kontrola dodržování Návštěvních řádů hřišť (Městská policie či nově zřízení asistenti prevence kriminality, případně i dobrovolníci nebo stážisté).</li> <li>Řádné zabezpečení hřišť v době uzavření.</li> <li>Skupinám mládeže nabídnout jiné alternativy, sportovního či kulturního využití v jiných vhodných lokacích.</li> <li>V rámci některých parků jsou přímo umístěny stoly pro pořádání pikniků – ty by bylo vhodnější více vzdálit od částí, které jsou přímo herními nebo sportovními prvky.</li> </ul>  |   |
| <b>Potenciál využití kamerových systémů a dalších technologických nástrojů:</b>  |   |
| <ul style="list-style-type: none"> <li>Kamerové systémy jsou zde široce využitelné. Jednak pro odstrašení (prevenci), tak pro případné expost zadokumentování případného nežádoucího jednání (demolování vybavení). Svou roli mohou sehrát (v případě kamer se záznamem) i v případě řešení nebo dokumentování podezření případů obhlídky s nežádoucími úmysly (hostile reconnaissance).</li> <li>Jedná se tak o nástroj odstrašení, dobře fungující v rukou aktivních operátorů.</li> <li>Výzvu představují <b>kamery, umožňující vydávání hlasových povelů</b> (například umravňujících neukázněné děti).</li> </ul> |   |
| <b>Silné stránky a příležitosti:</b>   | <b>Slabé stránky a hrozby, limity doporučení:</b>   |
| <ul style="list-style-type: none"> <li>Téma je veřejností robustně vnímané, případně incidenty, související s dětmi, obvykle vyvolávají bezprostřední mediální odezvu.</li> <li>V této oblasti existuje potenciál pro vícezdrojové financování.</li> </ul>   | <ul style="list-style-type: none"> <li>Případné technologie v této oblasti fungují pouze, pokud jsou operátoři proaktivní.</li> <li>Komunikace s veřejností, zejména ta proaktivní, s určitým časovým předstihem, představuje potenciálně problematické téma (nenaplněná či nerealistická očekávání přinejmenším části veřejnosti).<sup>27</sup></li> </ul> |

|  |  |
|--|--|
| <b>VÝZVA A-10</b><br><br><b>„STŘET PRIORIT“</b><br><b>NA PŘÍKLADU DĚTSKÝCH</b><br><b>HŘIŠŤ</b> | <ul style="list-style-type: none"> <li>• U zařízení tohoto typu (hřiště, sportoviště) je třeba dbát na jistá pravidla (rozložení zařízení v prostoru, aby byla užívána v území rovnoměrně; stejně tak je významné jejich oplocení/ohrazení, respektive omezení otevírací doby, odhlučení atd.).</li> <li>• Případné stížnosti a podněty kritiků je třeba řešit proaktivně, ve snaze o dosažení konsensu, nakolik je to často nesnadné.</li> <li>• Kamerové systémy jsou zde široce využitelné. Jednak pro případné ex-post zadokumentování případného nežádoucího jednání (demolování vybavení). Svou roli mohou sehrát (v případě kamer se záznamem) i v případě řešení nebo dokumentování podezření případů obhlídky s nežádoucími úmysly (hostile reconnaissance).</li> <li>• Jedná se tak o nástroj odstrašení, dobře fungující v rukou aktivních operátorů.</li> <li>• Výzvu představují kamery, umožňující vydávání hlasových povelů (například umravňující neukázněné děti).</li> </ul> |
|--|--|

|                     |  |
|---------------------|--|
| Popis opatření      | <ul style="list-style-type: none"> <li>• Zvýšení pocitu bezpečí v daných lokalitách.</li> </ul>  |
| Cílová skupina      | <ul style="list-style-type: none"> <li>• Pro všechny věkové kategorie.</li> </ul>  |
| Realizátor          | <ul style="list-style-type: none"> <li>• Městská část Praha 9.</li> </ul>  |
| Termín realizace    | <ul style="list-style-type: none"> <li>• 2022 – 2025</li> </ul>  |
| Finanční pokrytí    | <ul style="list-style-type: none"> <li>• Vlastní finanční prostředky Městské části Praha 9, případně granty.</li> </ul>                        |
| Předpokládaný dopad | <ul style="list-style-type: none"> <li>• Zvýšení bezpečnosti na hřištích, respektive v blízkosti základních škol a mateřských škol.</li> </ul> |

| <b>A-10: TÉMA, PROBLEMATIKA K ŘEŠENÍ: „STŘET PRIORIT“ NA PŘÍKLADU DĚTSKÝCH HŘIŠŤ</b>   |  |
|--|--|
| <p><b>Z jakého důvodu se jedná o téma:</b></p> <ul style="list-style-type: none"> <li>Městská část Praha 9 klade velký důraz na občanskou vybavenost, konkrétně dětská hřiště, jiné druhy hřišť a sportovišť. Jedná se zřejmě o více než 100 zařízení tohoto druhu. Konkrétně hřiště v Parku přátelství je hodnoceno v celopražském kontextu velmi pozitivně.<sup>28</sup></li> <li>Využívání těchto zařízení je vnímána pozitivně částí veřejnosti (děti, respektive rodiny s dětmi). Pro jiné část veřejnosti (osoby, bydlící v blízkosti hřišť, ale nevyužívající je) se však může jednat o zdroj diskomfortu, hluku.</li> <li>Vyhrocení střetů může vést i k incidentům, kde obě strany nenaleznou společnou řeč. Ve zcela výjimečných případech může dojít i ke snahám o vysloveně násilné vyhrocení situace.</li> <li>V Praze, ale i v jiných městech, určité incidenty tohoto typu nastaly (Praha 12,<sup>29</sup> Praha 14,<sup>30</sup> Olomouc i jinde).<sup>31</sup> Emoce přímo na Praze 9, včetně stížností a peticí, vzbuzovalo hřiště ve vnitrobloku ulic Varnsdorfská, Žandovská, Šluknovská a Harrachovská.<sup>32</sup></li> </ul> |  |
| <p><b>Možné zdroje inspirace, nejlepší praxe:</b></p> <ul style="list-style-type: none"> <li>V rámci jiných městských částí (například Praha 12),<sup>33</sup> panuje snaha s veřejností tato témata řešit v předstihu, v rámci kulatých stolů a pomocí zasahování veřejnosti do aktuálních priorit (včetně staveb nebo modifikace dětských hřišť a dalších sportovišť). Ani tyto platformy ale nemusí vést ke konsensu. Jejich aktivními participanty jsou přitom spíše mladší generace – a pokud se jedná o on-line hlasování, pak vysloveně mládež, která touto cestou prosazuje „svoje“ úzce pojaté priority).</li> </ul>  |  |
| <p><b>Kontaktní a jiné doplňující údaje:</b></p> <ul style="list-style-type: none"> <li>Téma kamer se zabudovanými reproduktory.<sup>34</sup></li> <li>Postřehy na téma integrované bezpečnosti hřišť (bezpečné prvky, oplocení, kamery atd.).<sup>35</sup></li> </ul>   |  |
| <p><b>Konkrétní návrhy a doporučení:</b></p> <ul style="list-style-type: none"> <li>U zařízení tohoto typu (hřiště, sportoviště) je třeba dbát na jistá pravidla (rozložení zařízení v prostoru, aby byla užívána v území rovnoměrně; stejně tak je významné jejich oplocení/ohrazení, respektive omezení otevírací doby, odhlučení atd.).</li> <li>Případné stížnosti a podněty kritiků je třeba řešit proaktivně, ve snaze o dosažení konsensu, nakolik je to často nesnadné.</li> </ul>   |  |
| <p><b>Potenciál využití kamerových systémů a dalších technologických nástrojů:</b></p> <ul style="list-style-type: none"> <li>Kamerové systémy jsou zde široce využitelné. Jednak pro případné ex-post zadokumentování případného nežádoucího jednání (demolování vybavení). Svou roli mohou sehrát (v případě kamer se záznamem) i v případě řešení nebo dokumentování podezření případů obhlídky s nežádoucími úmysly (hostile reconnaissance).</li> <li>Jedná se tak o nástroj odstrašení, dobře fungující v rukou aktivních operátorů.</li> <li>Výzvu představují kamery, umožňující vydávání hlasových povelů (například umravňující neukázněné děti).</li> </ul>   |  |
| <p><b>Silné stránky a příležitosti:</b></p> <ul style="list-style-type: none"> <li>Téma je veřejností robustně vnímané, případně incidenty, související s dětmi, obvykle vyvolávají bezprostřední mediální odezvu.</li> <li>V této oblasti existuje potenciál pro vícezdrojové financování.</li> </ul>   | <p><b>Slabé stránky a hrozby, limity doporučení:</b></p> <ul style="list-style-type: none"> <li>Případné technologie v této oblasti fungují pouze, pokud jsou operátoři proaktivní.</li> <li>Komunikace s veřejností, zejména ta proaktivní, s určitým časovým předstihem, představuje potenciálně problematické téma (nenaplněná či nerealistická očekávání přinejmenším části veřejnosti).<sup>36</sup></li> </ul> |

Ilustrace: Příklad hřiště uvnitř kompaktní zástavby v rámci Městské části Praha 9, kde hluk způsobovaný při hře může rušit řadu osob v okolních domech.



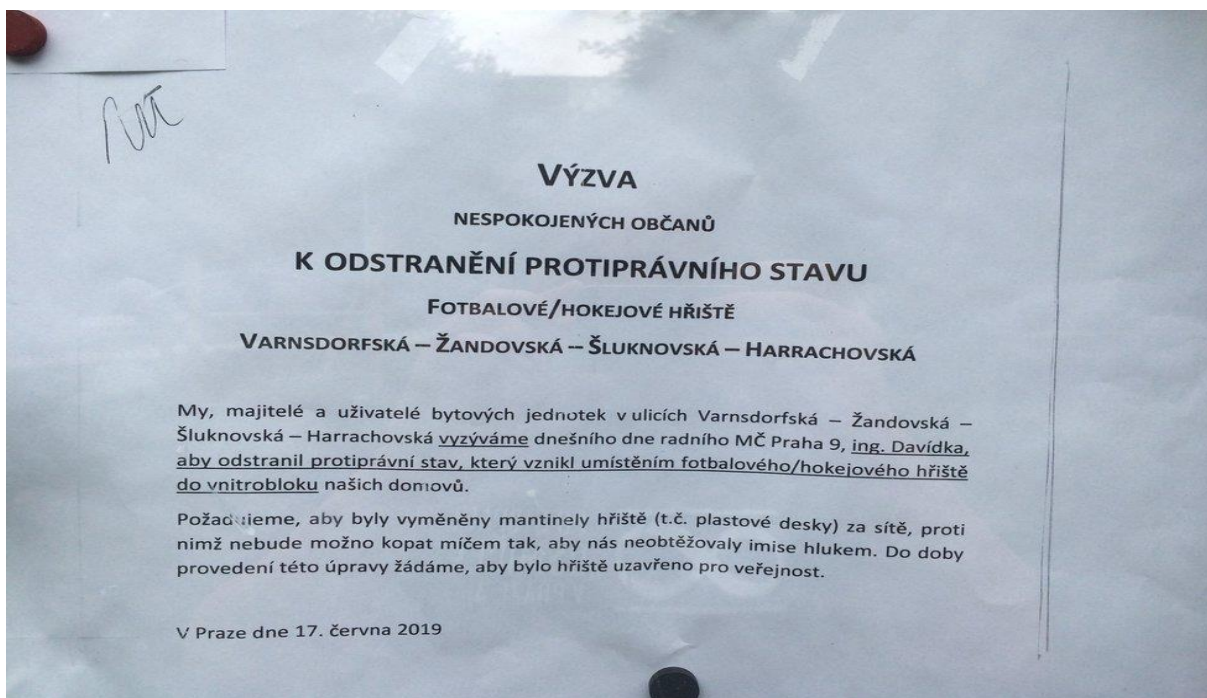
Ilustrace: Výhrůžka na zdi dětského hřiště v Olomouci, vyšetřovaná policií v květnu 2012.<sup>37</sup> Za tímto případem stál nikoli senior, jak se původně předpokládalo, ale středoškolák, kterého děti údajně rušily při učení.



Ilustrace: Na Praze 12 byl na několika hřištích vylit louh a došlo i k poleptání přinejmenším jednoho dítěte. V kontextu sanace byly některé atrakce demontovány a došlo i na vytěžení kontaminované půdy/písku.<sup>38</sup>



Ilustrace: Leták, kritizující údajně protiprávní stav (hluk) na hřišti na Proseku.<sup>39</sup>



|  |   |
|--|---|
| <b>VÝZVA A-11</b><br><br><b>PERSPEKTIVA<br/>KOMPLEXNĚJŠÍ<br/>KOMUNIKACE<br/>S VEŘEJNOSTÍ</b> | <ul style="list-style-type: none"> <li>• Je vhodnější pořádat akce nebo komunikaci na úzce specifikovaná, jasně daná a dopředu zanalyzovaná témata, aby nedocházelo k sledování velké šíře obtížně zmapovatelných priorit.</li> <li>• Může se jednat jak o ankety, průzkumy postojů (online nebo jinak), kulaté stoly, jiné modely setkávání s veřejností, schránky důvěry, spoluvytváření pocitové mapy atd. Ceněny jsou i besedy s experty, obohacené třeba o nějaký symbolický dárek pro účastníky.</li> <li>• Veřejnost pozitivně vnímá obousměrnou komunikaci, které ale vyžaduje koncového pracovníka, který se v tématu dobře orientuje, a může veřejnosti odpovídat na její podněty (viz příklad města Sokolov).</li> </ul> |
|--|---|

|                     |   |
|---------------------|---|
| Opatření            | Zvyšování informovanosti občanů   |
| Popis opatření      | - Distribuce propagačních materiálů občanům města<br>- Informovat občany o bezpečnosti v Městské části pomocí webové stránky Městské části, Zpravodaje Městské části a infokanálu SMS |
| Cílová skupina      | - Pro všechny věkové skupiny  |
| Realizátor          | - Městská policie, Policie České republiky a Městská část   |
| Termín realizace    | - 2022  |
| Finanční pokrytí    | - Rozpočet města, rozpočet Městské části  |
| Předpokládaný dopad | - Zvýšení informovanosti občanů a jejich možného zapojení do bezpečnosti v Městské části  |

|                     |   |
|---------------------|---|
| Opatření 1.2        | Webové stránky pro informování veřejnosti   |
| Popis opatření      | - Aktuality a novinky v oblasti bezpečnosti, sociální politiky, školství ve městě aj.   |
| Cílová skupina      | - Pro všechny věkové skupiny  |
| Realizátor          | - Komise pro bezpečnost a prevenci kriminality  |
| Termín realizace    | - 2022  |
| Finanční pokrytí    | - Rozpočet Městské části, dotace  |
| Předpokládaný dopad | - Aktuální dění ve městě, z pohledu jednotlivých složek: Policie České republiky, Městská policie, sbor dobrovolných hasičů, další organizace |

|                     |   |
|---------------------|---|
| Opatření            | Preventivní programy pro seniory  |
| Popis opatření      | - Besedy v Domově pro seniory; Besedy v kulturním středisku.  |
| Cílová skupina      | - Senioři 65+   |
| Realizátor          | - Městská policie, Policie České republiky, Městská část Praha 9  |
| Termín realizace    | - Po skončení epidemie COVID-19, předpoklad konec roku 2021   |
| Finanční pokrytí    | - Rozpočet Městské části  |
| Předpokládaný dopad | - Preventivní působení na seniory s tím související předcházení páchání trestné činnosti proti seniorům |

|                     |  |
|---------------------|--|
| Opatření            | Preventivní programy pro děti a mládež   |
| Popis opatření      | - přednášky a besedy na základních školách a mateřských školách  |
| Cílová skupina      | - děti ve věku 6 –14; mládež 15 – 18   |
| Realizátor          | - Městská policie (v rámci hlavního města Prahy respektive městské části Praha 9), Policie České republiky, základní školy, Městská část |
| Termín realizace    | - Od počátku roku 2022   |
| Finanční pokrytí    | - Rozpočet Městské části, dotace   |
| Předpokládaný dopad | - Předcházení vzniku sociálně patologických jevů   |

## A-11: TÉMA, PROBLEMATIKA K ŘEŠENÍ: PERSPEKTIVA KOMPLEXNĚJŠÍ KOMUNIKACE S VEŘEJNOSTÍ

### Z jakého důvodu se jedná o téma:

Komunikace s veřejností je klíčovým aspektem celé řady problematik, zvládnání bezpečnostních výzev na úrovni obcí nevyjímaje. Jedná se přitom o téma potenciálně dvojsečné, schopné vzbuzovat nereálná očekávání zainteresovaných aktérů.

Specifickou výzvu představuje možné monitorování komunikačních kanálů, například sociálních sítí vytvářených zezdola. Aktivními skupinami veřejnosti (jejichž motivace přitom může být značně rozdílná – od konstruktivních po destruktivních přístupy).

Jedním z rozměrů komunikace je nakládání se stížnostmi a podněty veřejnosti (stížnosti obyvatel na bezpečnostní situaci – krádeže světel s automobilů, bezdomovci, vandalismus).

### Možné zdroje inspirace, nejlepší praxe:

Specifická inspirace souvisí s modelem sítě zdravých měst – Praha 12 a další městské části.

Sokolov, Bezpečné město. <http://bezpecne.sokolov.cz/www/script/main.php>

- Registrace pro zaslání varovných SMS v rámci některých obcí. <http://www.krizoveinfo.cz/>
- Portál „Varujeme vás“ k tématu sirén: <http://varujemevas.cz/>
- Facebooková skupina Praha 9 dobrá adresa. <https://www.facebook.com/praha9dobraadresa/>
- Asociace organizací neslyšících, nedoslýchavých a jejich přátel: <http://www.asnep.cz/>
- Facebooková skupina Střížkováci. <https://cs-cz.facebook.com/groups/44822867939/>
- Facebooková skupina Praha 9 – Vysočany, Libeň, Hrdlořezy, Střížkov a Hloubětín. <https://cs-cz.facebook.com/groups/875407526150145/>
- Facebooková skupina Prosek. <https://www.facebook.com/PrahaProsek/>
- Facebooková skupina Vysočanská parta. <https://www.facebook.com/groups/1311473112263017/>

### Kontaktní a jiné doplňující údaje:

-

### Konkrétní návrhy a doporučení:

- Příkladem sporné zkušenosti může být veřejné setkání občanů na téma Bezpečnost a prevence kriminality na Proseku (Poliklinika Prosek, Lovosická 40/440, které pořádal místostarosta Městské části Praha 9 Adam Vážanský).<sup>40</sup> V rámci setkání, ale spíše až po jeho skončení, se ukázalo, že prosazení řady kroků, které by veřejnost uvítala, brání jiné objektivní nebo subjektivní priority (ochrana přírody, vlastnické vztahy a další). Ve výsledku tak byla u části veřejnosti vzbuzena jistá naděje, které se ani zdaleka nenaplnila – a její negativní sentiment se pak obrátil proti Městské části.
- Je vhodnější pořádat akce nebo komunikaci na úzce specifikovaná, jasně daná a dopředu zanalyzovaná témata, aby nedocházelo k sledování velké šíře obtížně zmapovatelných priorit.
- Komunikaci a informování veřejnosti je vhodné v kontextu problematiky místních záležitostí veřejného pořádku soustředit na prvky, které Městská část může reálně ovlivnit.
- Může se jednat jak o ankety, průzkumy postojů (online nebo jinak), kulaté stoly, jiné modely setkávání s veřejností, schránky důvěry, spoluvytváření pocitové mapy atd. Ceněny jsou i besedy s experty (nejenom na úzce vnímaná bezpečnostní témata, ale i co se týče situační i sociální prevence a informování veřejnosti o možnostech ochrany před protiprávní činností), obohacené třeba o nějaký symbolický dárek pro účastníky.
- Veřejnost pozitivně vnímá obousměrnou komunikaci, které ale vyžaduje koncového pracovníka, který se v tématu dobře orientuje, a může reagovat na podněty veřejnosti (například Sokolov).

### Potenciál využití kamerových systémů a dalších technologických nástrojů:

- Primárně by se zde jednalo o kanály komunikace, nebo automatizované vyhodnocování určitých anket, nikoli například kamerové systémy.



| Silné stránky a příležitosti:   | Slabé stránky a hrozby, limity doporučení:   |
|---|--|
| <ul style="list-style-type: none"> <li>• Je obvykle lepší témata řešit proaktivně, nečekat, až přerostou určitou únosnou mez.</li> <li>• Přinejmenším část veřejnosti konstruktivně vnímá možnost spolupodílet se směřování své Městské části.</li> <li>• Akce, pořádané pravidelně, dokáží postupem času otupit hroty a posunout se od řešení emotivních akutních témat k rutinní agendě zlepšování bezpečnostní situace.</li> </ul> | <ul style="list-style-type: none"> <li>• Každá iniciativa s sebou potenciálně nese negativní aspekty a emotivní reakci veřejnosti.</li> <li>• Je třeba opatrnosti, co se týče slibování dalšího postupu – a spíše slibovat další oboustrannou komunikaci, než jednoznačný vývoj.</li> <li>• Související trpělivé vysvětlování a komunikace je obecně lidsky a časově náročná činnost.</li> </ul> |

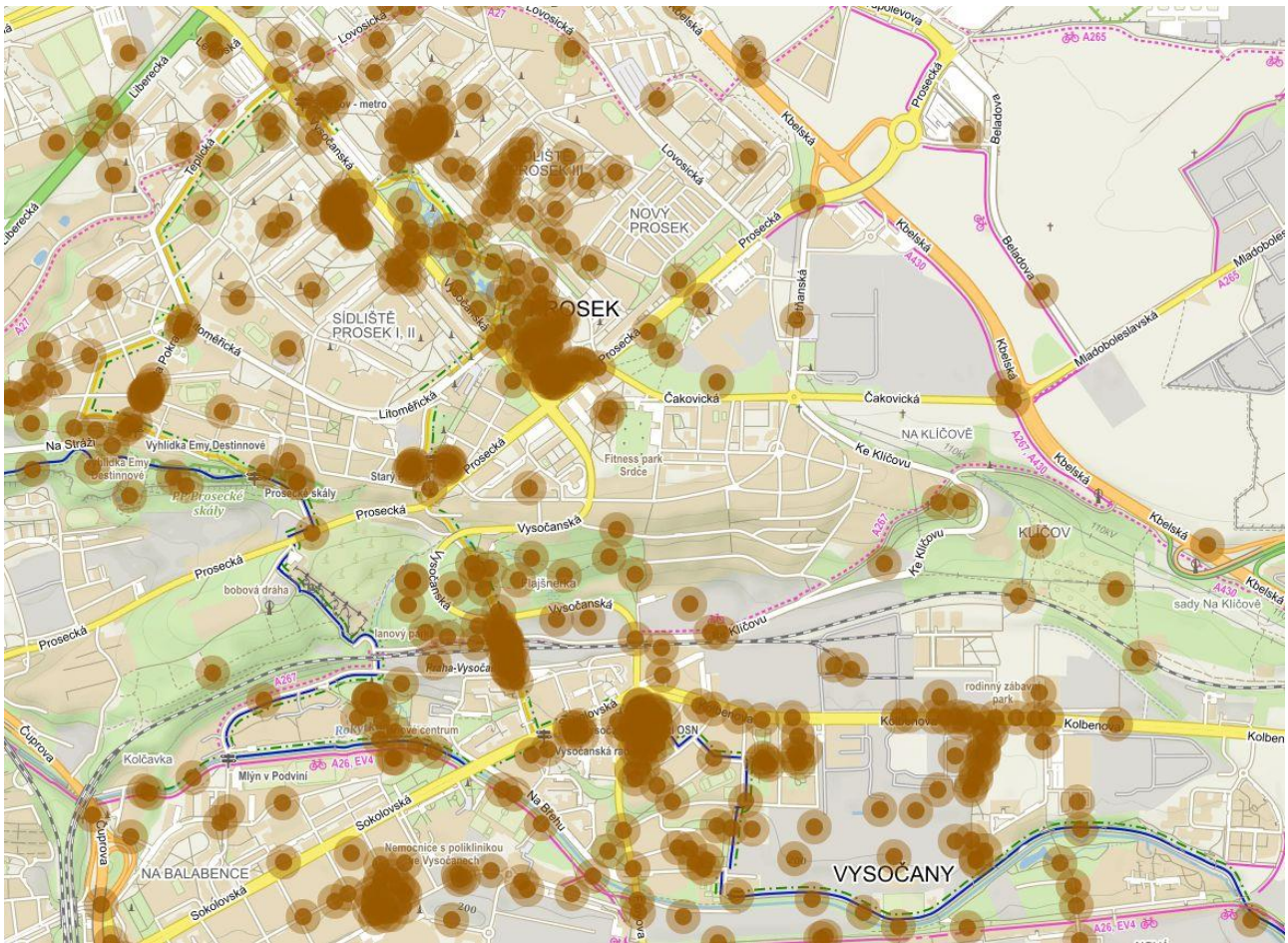
Specifickou formou komunikace v některých městských částech respektive obcích v České republice, jsou kulaté stoly (síť zdravých měst), včetně možnosti vytváření pocitových map (momentky z Prahy 12, rok 2017 a 2021).<sup>41</sup>



Významným kanálem komunikace s veřejností v rámci Městské části Praha 9, včetně komunikace o otázkách bezpečnosti a místních záležitostech veřejného pořádku, je časopis Devítka. Dalším kanálem je pak mobilní rozhlas.<sup>42</sup>



V rámci Městské části Praha 9 byla vytvořena i pocitová mapa.<sup>43</sup>Zde jsou vidět negativní sentimenty, týkající se objektu Továrna 70, Parku přátelství i jiných lokalit.



## Poznámkový aparát

- <sup>1</sup> JIRÁNEK, Radek; KONÍČEK, Tomáš. Informace o projektu Asistent prevence kriminality. Ministerstvo vnitra České republiky, 2011. <https://www.mvcr.cz/clanek/informace-o-projektu-asistent-prevence-kriminality.aspx>
- <sup>2</sup> Národní databáze brownfieldů. Czech Invest. <https://brownfieldy-dotace.czechinvest.org/>
- <sup>3</sup> Brownfieldy. ZipRealty. <https://www.ziprealty.cz/ptags/brownfieldy/>
- <sup>4</sup> MIKŠOVSKÝ, Josef. Strategický rozvoj Městské části Praha 9. Praha: Úřad Městské části Praha 9, 2020, s. 24.
- <sup>5</sup> Dotazníkové šetření z roku 2020. Respondenti mohli využít 1 až 3 z nabízených 9 možností. V závorce je uvedena četnost odpovědí.  
MIKŠOVSKÝ, Josef. Strategický rozvoj Městské části Praha 9. Praha: Úřad Městské části Praha 9, 2020, s. 65.
- <sup>6</sup> Analýza brownfields v Praze. 15. IV. 2013. <http://prahafondy.ami.cz/cz/oppk/dokumenty/analyzy.html>
- <sup>7</sup> Praha chce zastavět brownfieldy. Největší plocha starých fabrik je ve Vysočanech. Pražský deník, 21. IX. 2018. <https://prazsky.denik.cz/podnikani/praha-chce-zastavet-brownfieldy-nejvetsi-plocha-starych-fabrik-je-ve-vysocanech-20180921.html>
- <sup>8</sup> BOŘÍKOVÁ, Hana. Do Prahy se vejde nové Brno. zástavba brownfieldů ale vážne. Euro.cz, 1. IX. 2019. <https://www.euro.cz/praha/zprava-o-hnede-budoucnosti-metropole-1463925>
- <sup>9</sup> Dobrovolník pro mimořádné situace Praha 7. Youtube, 11. II. 2015. <https://www.youtube.com/watch?v=k8vt3UCjxhU>
- <sup>10</sup> Agentura je přitom často povolávána dle potřeby, zasahuje až v případě narušení veřejného pořádku a tudíž je placena pouze za odvedenou práci. Obec tak nemusí platit její měsíční provoz a náklady. Uvedená praxe není v rozporu se zákonem, přesto se může jevit spornou. Personál soukromých agentur totiž nepoživá žádných zvláštních pravomocí ve srovnání s „obyčejným občanem“ (může zabránit páchání trestného činu nebo zadržet člověka, který nějaký čin spáchal). Míra proškolení konkrétního personálu agentury může být rovněž značně proměnlivá.
- <sup>11</sup> Burgernet. <http://www.burgernet.nl>  
TOŠOVSKÝ, M. Při hledání pachatelů pomáhají nizozemské policii tisíce dobrovolníků. ProPolice, 10. III. 2010. <https://1url.cz/HKsaq>
- <sup>12</sup> Kriminalita dětí a mládeže loni mírně klesla. ČTK, 9. II. 2002.
- <sup>13</sup> MÁDLOVÁ, Pavlína., Bitky mladých lidí v ulicích – gangy, nebo něco úplně jiného? Šance dětem, 15. I. 2020. <https://sancedetem.cz/bitky-mladych-lidi-v-ulicich-gangy-nebo-neco-uplne-jineho>
- HREJZEK, Ladislav. Banda dívek se drsně servala před hotelovkou v Plzni. Expres, 16. X. 2021. [https://www.expres.cz/zpravy/detske-bitky-plzen-hotelova-skola-video-brutalita-mladez.A211015\\_091244\\_dx-zpravy\\_lare](https://www.expres.cz/zpravy/detske-bitky-plzen-hotelova-skola-video-brutalita-mladez.A211015_091244_dx-zpravy_lare)
- <sup>14</sup> Brutální dětské bitky již i v Plzni. Krimi Plzeň, 28. IV. 2021. <https://www.krimi-plzen.cz/a/detske-bitky-jiz-i-v-plzni/>
- <sup>15</sup> Kriminalita dětí a mládeže loni mírně klesla. ČTK, 9. II. 2002.
- <sup>16</sup> GORDÍKOVÁ, Monika. Děti si domlouvají bitky a přes sociální sítě na ně zvou i diváky. iDnes.cz, 30. X. 2018. [https://www.idnes.cz/usti/zpravy/domluvena-rvacka-bitka-deti-litvinov-socialni-site-straznici-policie.A181029\\_435989\\_usti-zpravy\\_vac2](https://www.idnes.cz/usti/zpravy/domluvena-rvacka-bitka-deti-litvinov-socialni-site-straznici-policie.A181029_435989_usti-zpravy_vac2)
- <sup>17</sup> JAROŠEVSKÝ, Filip. Kuřáky vábí k úklidu: Z košů jim dělají terče. Metro, 9. X. 2019.
- <sup>18</sup> Tagbust – demonstrace technologie. Youtube, 2014. <https://www.youtube.com/watch?v=0Z7d03UmQg8>
- <sup>19</sup> CHROMOVÁ, Ilona. Aplikace „Zmente.to“. bezpečně s profesionály.  
CHROMOVÁ, Ilona. Změňte to, aneb jak na vraky na Devítce. Piráti Praha 9, 2. II. 2021. <https://praha9.pirati.cz/tiskove-zpravy/zmenme-to/>
- CHROMOVÁ, Ilona. Monitorovací report z Devítky. Piráti Praha 9, 19. V. 2021. <https://praha9.pirati.cz/tiskove-zpravy/monitorovaci-report/>
- <sup>20</sup> Odstraňování a ochrana proti graffiti Praha 9. firmy – Seznam. <https://www.firmy.cz/Remesla-a-sluzby/Uklidove-a-cistici-sluzby/Odstranovani-graffiti-a-plakatu/kraj-praha/praha-9>
- <sup>21</sup> JAROŠEVSKÝ, Filip. Kuřáky vábí k úklidu: Z košů jim dělají terče. Metro, 9. X. 2019.
- <sup>22</sup> Vilnius skelbia tvarkingų augintinių akciją – ragins po pasivaikščiojimų palikti švarias vejas. Vilnius miesto savivaldybės administracija, 11. IV. 2017. <http://www.vilnius.lt/index.php?354695506>
- <sup>23</sup> Stubchaser pokřtili v Praze první „vajglovník“. Má pomoci vyčistit ulice od nedopalků. Start Up Jobs, 2. IV. 2019. <https://www.startupjobs.cz/newsroom/Stubchaser-pokřtili-v-praze-prvni-vajglovnik-ma-pomoci-vycistit-ulice-od-nedopalku>
- <sup>24</sup> TabBust. Facebook. <https://www.facebook.com/Tagbust/>
- <sup>25</sup> Aplikace změňte.to opět umožní pražanům poskytovat městu zpětnou vazbu. Smart Prague, 19. VII. 2019. <https://www.smartprague.eu/aktuality/aplikace-zmente-to-opet-umozni-prazanum-poskytovat-mestu-zpetnou-vazbu>
- <sup>26</sup> Soukromí prohrává. Dětská hřiště v Ostravě budou hlídat kamery. Lidové noviny, 1. XII. 2010. [https://www.lidovky.cz/domov/soukromi-prohrava-detska-hriste-v-ostrove-budou-hlidat-kamery.A101201\\_145157\\_In\\_domov\\_hs](https://www.lidovky.cz/domov/soukromi-prohrava-detska-hriste-v-ostrove-budou-hlidat-kamery.A101201_145157_In_domov_hs)

- 
- <sup>27</sup> KRUMPHOLZOVÁ, Tereza. Dětská hřiště místo kamer stále hlídají rodiče. Moravskoslezský deník, 8. VIII. 2011. [https://moravskoslezsky.denik.cz/zpravy\\_region/detska\\_hriste20110808.html](https://moravskoslezsky.denik.cz/zpravy_region/detska_hriste20110808.html)
- <sup>28</sup> BĚLOHUBÝ Jan. Nejlepší dětská hřiště podle Naší Prahy: vybrali byste stejná? Naše Praha, 17. V. 2019. <https://www.nasepraha.cz/nejlepsi-detska-hriste-podle-nasi-prahy-vybrali-byste-stejna/>
- <sup>29</sup> Chlapeček (4) se v Praze poleptal na houpačkách žíravinou. Policie pátrá po pachateli. Blesk, 17. VI. 2021. <https://www.blesk.cz/clanek/regiony-praha-praha-krimi/682549/chlapecek-4-se-v-praze-poleptal-na-houpackach-ziravinou-policie-patra-po-pachateli.html>
- SEJKOVÁ, Kateřina. Pálí mě nožičky, křičel malý chlapec. Na houpačce v Praze se poleptal žíravinou. CNN Prima News, 17. VI. 2021. <https://cnn.iprima.cz/pali-me-nozicky-kricel-maly-chlapec-na-houpacce-v-praze-se-poleptal-ziravinou-27687>
- VESELÝ, Marek. Člověk, který vyžil louh na houpačku, stále nebyl dopaden. Popálené dítě se už zotavilo. CNN Prima News, 18. VII. 2021. <https://cnn.iprima.cz/clovek-ktery-vyžil-lih-na-houpacku-stale-nebyl-dopaden-popalene-dite-se-uz-zotavilo-29736>
- <sup>30</sup> BEREŇ, Michael. Klidné bydlení se změnilo v peklo. Lidé si stěžují na „rachot“ z dětského hřiště. Pražský deník, 17. IX. 2019. [https://prazsky.denik.cz/zpravy\\_region/bydleni-peklo-praha-14-detske-hriste-rozmberska-hluk-magistrat.html](https://prazsky.denik.cz/zpravy_region/bydleni-peklo-praha-14-detske-hriste-rozmberska-hluk-magistrat.html)
- <sup>31</sup> Dětská hřiště Praha 9., Ven každý den. <https://www.venkazdyden.cz/hriste/praha/praha-9>
- Dětská hřiště, Hřiště Praha. <http://www.hristepraha.cz/>
- <sup>32</sup> Boj obyvatel na Proseku o provoz hřiště: Jedni ho kvůli hluku chtěli zavřít, druzí pro děti otevřít. Jak to dopadlo: Blesk, 4. VII. 2019. <https://www.blesk.cz/clanek/regiony-praha-praha-zpravy/611917/boj-obyvatel-na-proseku-o-provoz-hriste-jedni-ho-kvuli-hluku-chteli-zavrit-druzi-pro-deti-otevrit-jak-to-dopadlo.html>
- <sup>33</sup> Nejaktuálnější kulatý stůl se konal 12. října 2021. Veřejné fórum – Kulaté stoly. Praha 12, 2021. <https://www.praha12.cz/verejne-forum-kulate-stoly/a-8507>
- <sup>34</sup> ČERNÝ, Daniel; Michaela ČERNÁ. Srovnávací test a recenze nejlepších IP kamer. A-Recenze, 2021. <https://www.arecenze.cz/ip-kamery/>
- <sup>35</sup> Five Tips for Playground Safety. A1 Security Cameras. <https://www.a1securitycameras.com/blog/five-tips-for-playground-safety/>
- <sup>36</sup> KRUMPHOLZOVÁ, Tereza. Dětská hřiště místo kamer stále hlídají rodiče. Moravskoslezský deník, 8. VIII. 2011. [https://moravskoslezsky.denik.cz/zpravy\\_region/detska\\_hriste20110808.html](https://moravskoslezsky.denik.cz/zpravy_region/detska_hriste20110808.html)
- <sup>37</sup> ZUNTYCH, Ondřej; Daniela TAUBEROVÁ. Zabitím dítěte v Olomouci vyhrožoval středoškolák. Přerovský deník, 24. V. 2012. <https://prerovsky.denik.cz/z-regionu/zabitim-ditete-v-olomouci-vyhrozoval-stredoskolak-20120524-ss2x.html>
- <sup>38</sup> VESELÝ, Marek. Člověk, který vyžil louh na houpačku, stále nebyl dopaden. Popálené dítě se už zotavilo. CNN Prima News, 18. VII. 2021. <https://cnn.iprima.cz/clovek-ktery-vyžil-lih-na-houpacku-stale-nebyl-dopaden-popalene-dite-se-uz-zotavilo-29736>
- <sup>39</sup> Boj obyvatel na Proseku o provoz hřiště: Jedni ho kvůli hluku chtěli zavřít, druzí pro děti otevřít. Jak to dopadlo: Blesk, 4. VII. 2019. <https://www.blesk.cz/clanek/regiony-praha-praha-zpravy/611917/boj-obyvatel-na-proseku-o-provoz-hriste-jedni-ho-kvuli-hluku-chteli-zavrit-druzi-pro-deti-otevrit-jak-to-dopadlo.html>
- <sup>40</sup> Deník celorepublikových a pražských událostí na 2. června 2008, ČTK, 1. VI. 2008. Deník celorepublikových a pražských událostí na 2. června 2008. ČTK, 30. V. 2008.
- <sup>41</sup> TIŠAKOVA, Angelina. Veřejné fórum – Kulaté stoly – Rozhodněte o návrzích! Praha 12. 12. X. 2021. <https://www.praha12.cz/verejne-forum-kulate-stoly-rozhodnete-o-navrzich/d-86138>
- <sup>42</sup> Měsíčník Devítka. Úřad Městské části Praha 9. <https://praha9.cz/o-praze-9/mesicnik-devitka>
- Mobilní rozhlas. Úřad Městské části Praha 9. <https://praha9.cz/mobilni-rozhlas>
- <sup>43</sup> Pocitová mapa Prahy 9 - klimatická změna a kvalita prostředí. Pocitové mapy, 2020. <https://www.pocitovemapy.cz/praha9-klima-2020/nahled>