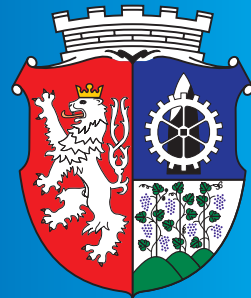


# DEVÍTKA

OFICIÁLNÍ MAGAZÍN MĚSTSKÉ ČÁSTI PRAHA 9

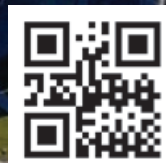
www.PRAHA9.cz



**MIMOŘÁDNÉ VYDÁNÍ**

## **Anketa: Prodloužení Parku Přátelství**

**Váš hlas rozhodne!**







Park Přátelství na Proseku a velká zelená plocha mezi Jiřetínskou a Lovosickou ulicí na Střížkově by se konečně mohla stát neměnnou průchodnou zelenou oázou, za jakou ji dnes považují ti, kteří na Proseku vyrůstali, nebo tu desítky let žijí. Záleží však také na vašem rozhodnutí, zda chcete centrální zelenou plochu na Proseku a Střížkově zachovat i pro příští generace. A to je také důvodem, proč se vám teď dostává do rukou toto mimořádné vydání Devítky s anketou.

## Park Přátelství v proměnách času, aneb co jste o něm (možná) nevěděli

Platný územní plán zeleně na Střížkově označuje za smíšené území městského jádra, kde se smí stavět bytové domy, nákupní centra, kanceláře... Megalomanské stavby, které by z ní udělaly betonovou džungli, představují nejrůznější developerské firmy od konce 90. let minulého století. Od samého začátku však proti masivní zástavbě tohoto prostoru aktivně vystupuje Městská část Praha 9, podporována občanskými sdruženími a mnohými obyvateli.

Abychom se vyhnuli jakýmkoliv spekulacím a dezinformacím, otevřeně jsme v roce 2009 deklarovali ochotu jednat s majitelem pozemků, tedy OC9 s. r. o., o možné směně či odkupu těchto pozemků. V roce 2014 se zdálo, že by konečně mohlo dojít k dohodě, ale...

Vlastník pozemků místo prodeje požadoval směnu za pozemky u Polikliniky Prosek a doplacení rozdílu ceny s tím, že si ponechá část pozemku v sousedství stanice metra Střížkov.

Tento návrh OC9 s. r. o. jsme předložili obyvatelům Prahy 9 na řadě veřejných setkání. Byl o ně rekordní zájem a lidé více než dvěma tisíci podpisy záměr směny pozemků s cílem prodloužení Parku Přátelství až k ulici Lovosické podpořili. Bohužel, společnost OC9 nakonec i od tohoto svého záměru odstoupila. Další vleklá jednání o podmínkách získání pozemků mezi Jiřetínskou a Lovosickou začala krystalizovat loni a teď několik dní máme v rukou definitivní nabídku společnosti OC9: Městská část Praha 9 může odkoupit celou zelenou plochu za

175 milionů korun, nebo 2/3 plochy za 60 milionů korun s tím, že pozemky u stanice metra Střížkov zůstanou společností OC9 a ta na nich může realizovat výstavbu v mezích platného územního plánu a stavebního zákona.

Stejně jako před třemi lety bychom byli rádi, kdybyste sami řekli, které z možných řešení se vám líbí více. Proto pořádáme tuto anketu. Zároveň jsme připraveni požádat hlavní město Prahu při výkupu pozemků o finanční pomoc tak, aby devítká neunesla veskeré nemalé náklady sama.

Prosím, zúčastněte se naší ankety o prodloužení Parku Přátelství a sami rozhodněte o jeho další podobě.

Ing. Jan Jarolím  
starosta MČ Praha 9

**Veřejná setkání k rozšíření Parku Přátelství budou probíhat po dobu trvání ankety (13. – 24. 11. 2017) každý všední den od 18.00 do 19.00 v Kulturním a rodinném centru Knoflík, Jablonecká 724/6, Praha 9 – Prosek, kde Vám budou připraveni zodpovědět Vaše dotazy představitelé MČ Praha 9 a kde budete moci v tento čas odevzdat anketní listek.**



Zejména v okolí sídlišť se parky stávají velice významnými místy, která spojují obyvatele a zkrášlují okolí. Navštěvují je nejen rodiče se svými dětmi, ale často se stávají i místem schůzek. Park Přátelství tvoří významnou oblast

## Slovo primátorky

Městské parky jsou místem oddechu a můžeme je považovat i za plíce města. Osobně pražské parky ráda navštěvuji, neboť jsou pro mě místem odpočinku i sportu. Je o mě obecně známo, že oblíbeným parkem je pro mě Stromovka, ale odpočinout si dokážu prakticky v každém z nich.

nejen pro místní obyvatele, ale má pozitivní vliv a význam i pro celé město.

Metro výrazně ulehčuje městské dopravě a je pochopitelné, že se tuto infrastrukturu snažíme rozvíjet. Výstavba stanice metra Střížkov ale před lety odebrala kus Parku Přátelství. Oceňuji proto, že radnice městské části má zájem řešit rozšíření parku a že jej hodlá projednat přímo se svými obyvateli. Ti tak budou moci přímo ovlivnit podobu svého okolí a ve

své podstatě ovlivnit i svůj život. Na výsledky ankety jsem proto velice zvědavá.

Bez znalosti názorů obyvatel bychom byli při rozhodování odříznuti od skutečných problémů, které v místě svého života řeší. Proto se pravidelně setkávám s Pražany, kteří se ke mně mohou objednávat. Na schůzkách se jim při řešení problémů snažím vždy vyjít maximálně vstříc. Nastanou však i situace, kdy se nám požadavek na

místě vyřešit nepodaří. Pak propojím návštěvníky s kompetentními úředníky a případy dále sleduji. Z toho důvodu budu sledovat i výsledky ankety a vývoj v prodloužení Parku Přátelství. Ovšem to není jediný důvod. Osobně záměr městské části podporuji a věřím, že pomůže ještě více pozvednout úroveň života nejenom v přilehlém okolí.

Adriana Krnáčová  
primátorka hl. m. Prahy



# Pohled do historie

První dochované písemné zmínky o Proseku pochází z 10. století, kdy byl v těchto místech založen kostel sv. Václava. Vyrostl u staré obchodní cesty mezi Prahou a Starou Boleslaví. Od ledna roku 1922 je Prosek součástí Prahy 9.

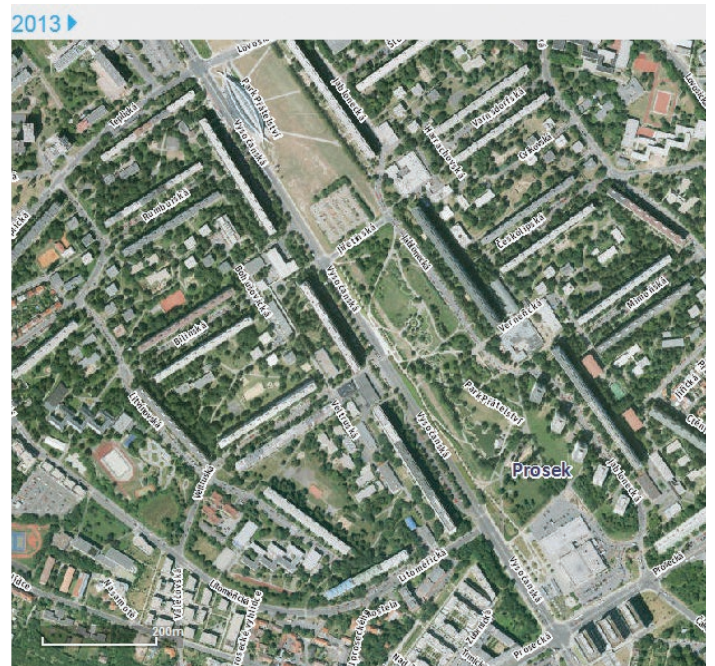
Mezi lety 1965 a 1977 na Proseku probíhala pod vedením architekta Růžičky výstavba velkého sídliště – prvního v rámci tzv. Severního města. Původní jádro sídliště tvořilo 10 976 bytových jednotek, později byla zástavba rozšiřována na západ, východ a severovýchod. Součástí rozvoje proseckého sídliště bylo i řešení parkové části. Plánovaný park se měl rozkládat dnes na již neuvěřitelných 23 hektarech plochy. S jeho realizací se počítalo současně s výstavbou nové obytné čtvrti Prosek v 70. letech 20. století. Aby realizace takto rozlehlého parku, v němž měl zároveň stát kulturní dům a obchodní centrum, proběhla podle tehdy nejmodernějších trendů a reflektovala potřeby území, byla Útvarem hlavního architekta vypsána architektonicko-krajinářská soutěž. Pod vítězným projektem z roku 1968 byl podepsán architekt Otakar Kuča.



Kostel Sv. Václava

## Park Přátelství Praha 9-Prosek

Rozkládá se zhruba na jedenácti hektarech na ploše, která je ohraničena ulicemi Vysočanská, Jablonecká, Prosecká, Lovosická a uměle rozdělena ulicí Jiřetínskou.





# Zrod parku

V letech 1974 až 1976 zpracoval architekt Otakar Kuča ve spolupráci se specialisty Hydroprojektu projektovou dokumentaci. Z původního záměru byla realizována jen jedenáctihektarová střední část. Bylo to i z důvodu ekonomického, kdy se 23 hektarů plochy parku zdálo být „přehnaným ekonomickým luxusem nepřinášejícím kýžený efekt společensko-kulturního vyžití“.

Samotná realizace projektu parku probíhala postupně během let 1976 až 1983. Byl zde vytvořen park v duchu anglických krajinářských parků, jehož hlavním motivem jsou soustavy vodních ploch a vodotečí. Modelace terénu a výsadba stromů pak eliminovaly negativní vlivy intenzivní dopravy v ulici Vysočanské.

Soustava rybníčků a vodotečí s kaskádou a s prstencovou fontánou na nejvyšším místě parku měří 400 metrů. Strojovna recirkulačního systému byla umístěna v suterénu domku zahradníků ve spodní části parku, dnes objekt restaurace. Na poměry tehdejší doby byl domek navržený podle standardu západoevropských veřejných parků s garsoniérou pro trvalý dozor a s denní místností pro zahradníky.

Výpadky čerpadel však nakonec vedly k zastavení celého provozu recirkulace vody a na vodním díle se podepsal zub času pokročilou destrukcí železobetonového koryta. Přesto velkou snahou správce parku bylo provoz vodní soustavy zachovat a obnovit. Proto v letech 1999

až 2001 bylo recirkulační potrubí kompletně rekonstruováno (z železného na plastové) včetně potrubí a trysek na centrální fontáně. Bohužel vzápětí na to fontánu zničili vandalové. Dále byla provedena přestavba elektrického napojení čerpadel na samostatné jističe a elektroměr, tak aby jejich provoz byl nezávislý na objektu pizzerie.

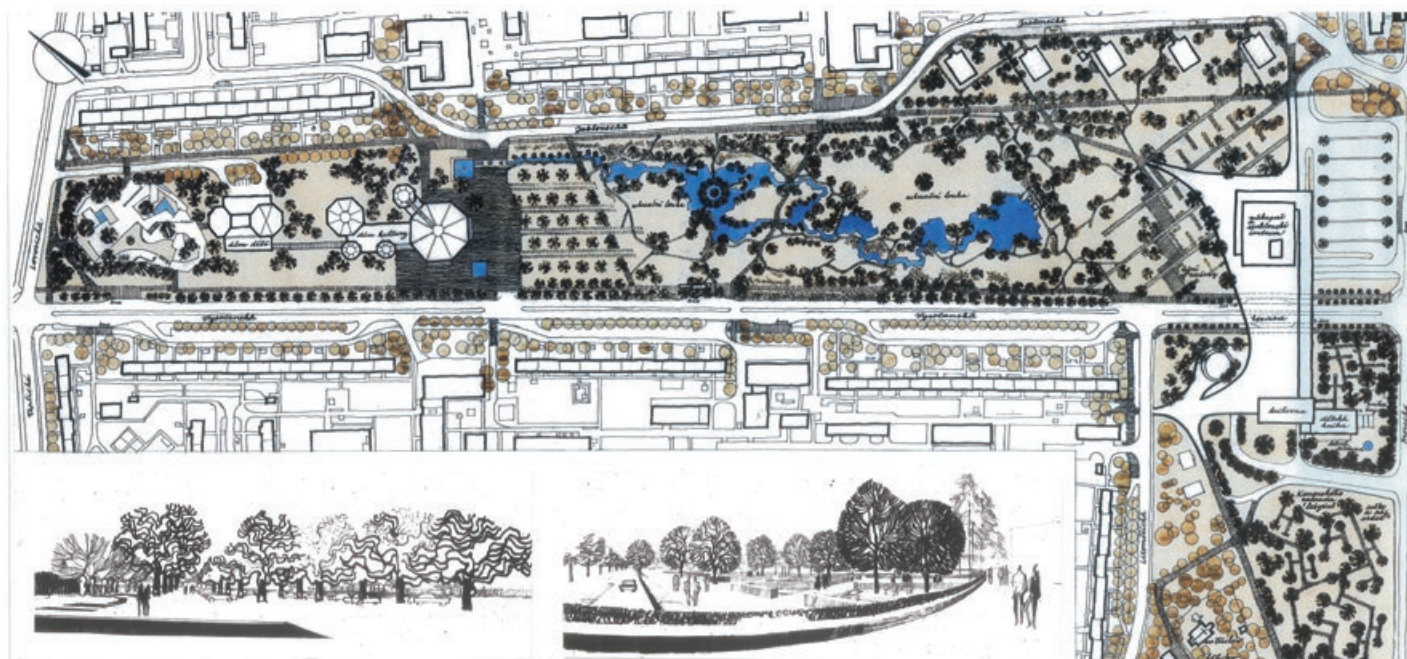
Součástí parku měl být, při dnešní stanici metra Strážkov, kulturní dům k pořádání společensko-kulturních akcí a nákupní středisko. Tento záměr však nebyl nikdy realizován.



Park Přátelství



Park vznikl v letech 1976 až 1983



Studie parku, pod níž je podepsán arch. Otakar Kuča



# Obnova parku

Když se v roce 2004 začal podél Vysočanské ulice povrchově hloubit tunel pro trasu metra do Letňan, přišel Park Přátelství o celou svoji třetinu plochy. Rozsáhlé stavbě musela ustoupit vzrostlá alej lip na terénním valu (přežily jen čtyři) a keřový podrost podél Vysočanské, jež výrazně vylepšovaly klima sídliště. Po dokončení stavby metra byl terénní val obnoven a osázen v původním rozsahu.

A protože mezitím postupně docházelo také ke zhoršování technického stavu vodního systému v parku, až se stal nefunkčním, rozhodla Městská část Praha 9 o jeho znovuoživení. Celková rekonstrukce a revitalizace vodoteče a parku navázala na obnovu po stavbě metra. Započata byla v lednu 2008 a financována z prostředků Městské části Praha 9, Magistrátu hlavního města Prahy a z fondů Evropské unie.

Park se obnovoval opět podle projektu architekta Otakara Kučí, který přibral ke spolupráci mladé zahradní architektky z ateliéru „a05 ateliér zahradní a krajinářské

architektury“. Pod dohledem tohoto týmu byl park zmodernizován, rozvolněn, doplněn novými dřevěnými odpočívadly u vodních ploch, vybaven moderním mobiliářem. Vzniklo i hlediště, aby se tu mohly konat menší kulturní akce. Vysazeny byly desítky nových stromů a keřů. Obnovila se i původní růžová zahrada, vodní plochy a koryta jsou více zpřístupněny především tam, kde voda navazuje na rekreační louky.

V horní části parku u rondelu s fontánou je pak od roku 1984 nainstalována bronzová socha Jiřího Wolкера autorů Miloslava Šonky a Stanislava Hanzala.



Park Přátelství před rekonstrukcí



Před rekonstrukcí



Po rekonstrukci



Před rekonstrukcí



Po rekonstrukci



# Stanice metra Strážkov

Velkým zásahem do Parku Přátelství a jeho okolí byla stavba metra, konkrétně stanic Strážkov a Prosek.

Stanice Strážkov na nejnovějším úseku linky C pražského metra se nachází na okraji proseckého sídliště. Její stavba začala 24. května 2004, pro cestující byla stanice otevřena 8. května 2008.

Strážkov je stanicí hloubenou – nástupiště leží 13 metrů pod povrchem a budova stoupá vysoko nad úroveň terénu. Tvoří ji velká ocelo-skleněná konstrukce. Svým půdorysem připomíná kapku vody, či velrybu. Na dvou masivních obloucích, které vedou v ose stanice, je pak celá konstrukce zavěšena. Součástí stavby je také podchod pod Vysočanskou ulicí. Nástupiště jsou boční, pomocí třech mostů umístěných ve dvou úrovních mohou cestující přecházet z jednoho nástupiště na druhé. Celá stanice je bezbariérová, jednotlivé lávky a nástupiště jsou propojeny výtahy. Architektonické řešení stanice obsahuje také



různé můstky a fontány. Jejich autorem je Ing. arch. Patrik Kotas, autor řady jiných dopravních staveb, jako je například stanice metra Rajská zahrada a Lužiny, nebo terminál Fügnerova v Liberci. Evropská asociace ocelových konstrukcí udělila v roce 2009 této stanici metra jednu z devatenácti mezinárodních ocenění za vzhled.

Výstavba této stanice byla rozvržena do několika etap. Nejprve bylo nutné vyhloubit stavební jámu, zajistit ji a poté vystavět železobetonové nástupiště. Pro založení stanice se spotřebovalo okolo dvou tisíc tun armatury, téměř 22 000 m<sup>3</sup> betonových konstrukcí a 65 000 m<sup>2</sup> bednění. Pak se začalo s výstavbou

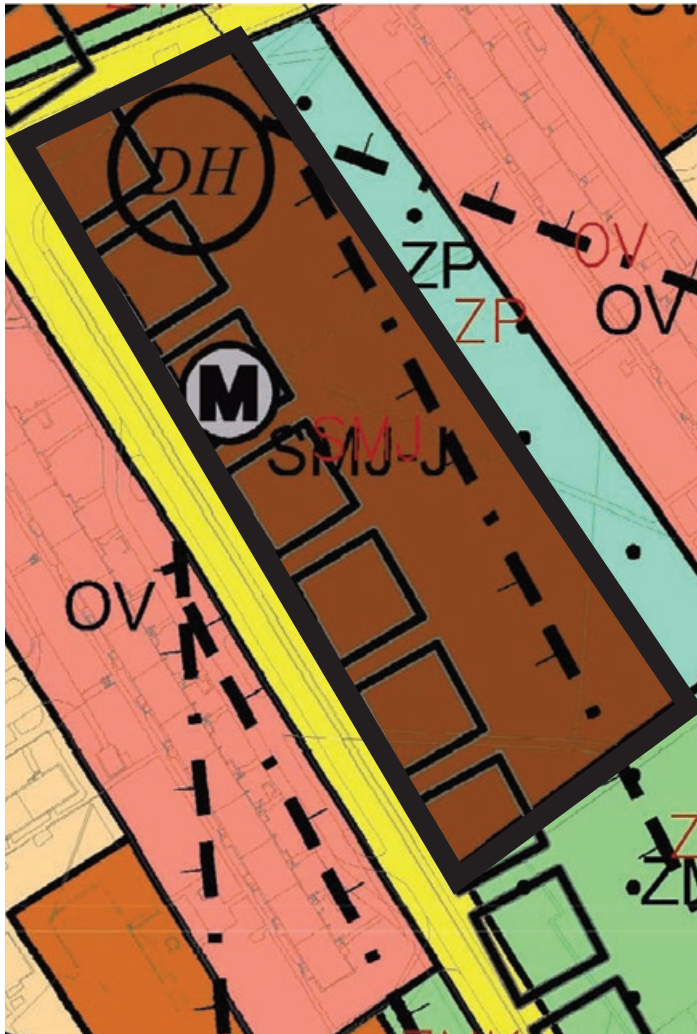
ocelové konstrukce a dvou velkých obloukových nosníků o rozpětí 150 metrů a průměru 1,5 metru. Do konce července 2006 již oba oblouky stály, samotná konstrukce pod nimi se dokončovala v srpnu téhož roku. V říjnu téhož roku bylo dokončeno nástupiště i konstrukce, a to včetně nátěru. Střecha stanice je prosklená. K její výstavbě bylo použito speciální tvrzené a vrstvené sklo z Francie. Kromě toho se však použilo i sklo akusticky izolační.

Součástí stanice Metra Strážkov je i (zatím nerealizované) násilně začleněné povrchové parkování P+R zhruba s 200 parkovacími místy ve stávající zeleni pod vysokým napětím, které mělo a stále ve výhledu má sloužit jako záchytné parkoviště stanice metra.





# Územní plán



Velikost ochranného pásma je 12 metrů od krajního vodiče vedení, což stavby na těchto pozemcích velmi omezuje. Na druhou stranu stavebník může požádat provozovatele sítě – PREDistribuci – o výjimku. A je jen na něm, v jaké blízkosti vedení dovolí stavbu umístit, nebo zda ji umožní postavit přímo v ochranném pásmu 2×110 kV.

Navíc Odbor výstavby Městské části Praha 8 vydal územní rozhodnutí, které se týká změny umístění nadzemního vedení 2×110 kV v Parku Přátelství, kterým došlo ke zrušení povrchového vedení Parkem Přátelství a nově je vedeno přes správní obvod Městské části Praha 18.

Vzhledem k tomu, že Městská část Praha 9 nebyla vlastníkem pozemku, nemohla změnu charakteru

územního plánu na Proseku a Střížkově prosazovat.

Mohlo by se zdát, že na zelené ploše na Střížkově a Parku Přátelství se nesmí stavět, nebo jen velmi omezeně, protože tu vede přenosová soustava – vedení 2×110 kV.

Kdyby totiž ke změně došlo, majitelé pozemků by se s velkou pravděpodobností s městskou částí úspěšně soudili o náhradu škody, protože změna územního plánu by zabránila jejich investorskému záměru.

Roku 1968 byl v této architektonicko-krajinářské soutěži vybrán jako vítězný projekt architekt Otakara Kuči, který obsahoval kulturní dům k pořádání společensko-kulturních akcí a nákupní středisko (obrázek vpravo).

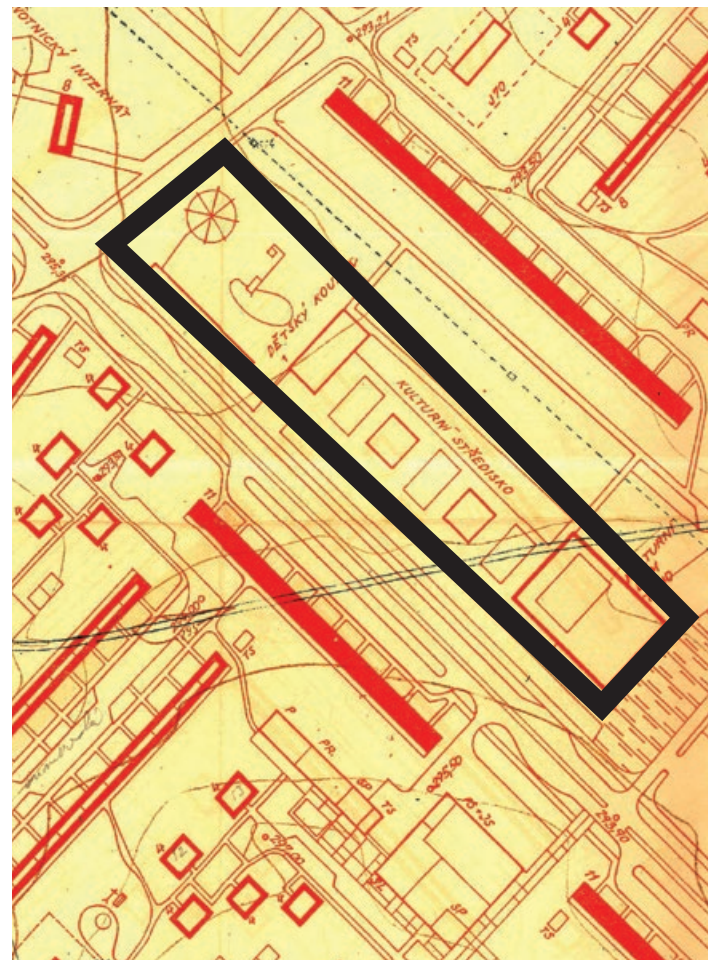
Praha 9 zelené pozemky na Proseku a Střížkově nikdy nevladnula. Při pohledu do mapy z roku 1953 zjistíte, že Prosek a Střížkov tvořily převážně zemědělské usedlosti a pole.

Po roce 1948 byly zestátněny. Po roce 1990, kdy se jako klíčovou jevila náprava minulých křivd, ať už při politické perzekuci nebo při zabavování majetku, byl přijat tzv. restituční zákon, oficiálně Zákon o zmírnění následků některých majetkových křivd, který se týkal odnětí vlastnických práv především k nemovitostem v průběhu padesátých let. Náprava křivdy spočívala primárně ve vydání příslušné věci původnímu vlastníku, případně jeho přímým příbuzným či dědicům.

Takže nezastavěné pozemky na Proseku a Střížkově byly vráceny restitucentům a ti je prodali developerům. Původní záměr spojovaný

s budováním proseckého sídliště mezi lety 1965–1977 sice počítal s parkem o rozloze 23 hektarů, ale už při jeho projektování v roce 1974 byla rozloha parku zredukována na 11 hektarů s tím, že v něm bude stát také kulturní dům a obchodní centrum. Tomu také odpovídal územní plán, v němž je plocha v okolí metra vedena jako smíšené území městského jádra.

Od počátku devadesátých let sice byly v mnoha vlnách projednávány změny územního plánu, ale hlavní město Praha nikdy nezměnilo stavební charakter pozemků uvnitř sídliště, což umožnilo mnoha developerům nakoupit je s tím, že na nich postaví velké stavby. A jen shodou šťastných náhod, úsilí Městské části Praha 9 a občanských sdružení zde nevyrostly megalomanské stavby a zůstala zelená plocha.





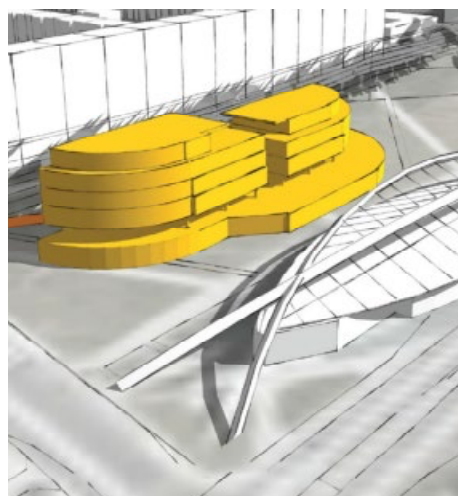
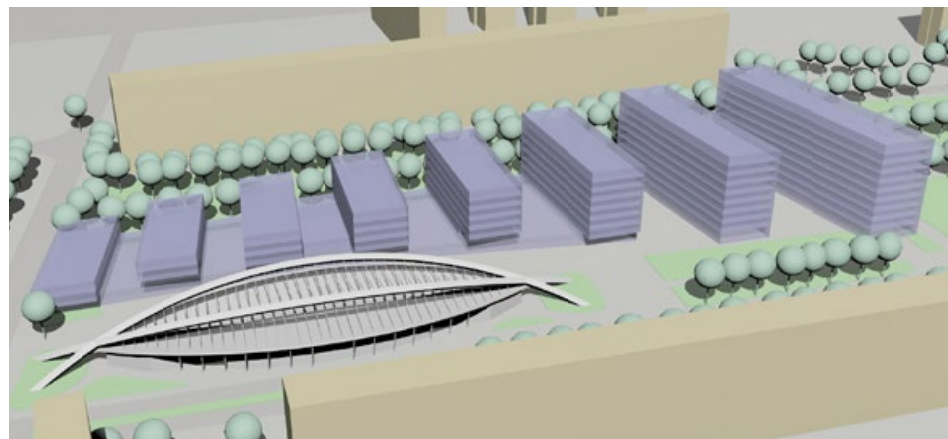
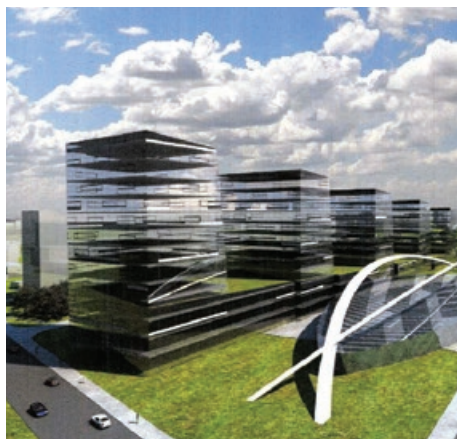
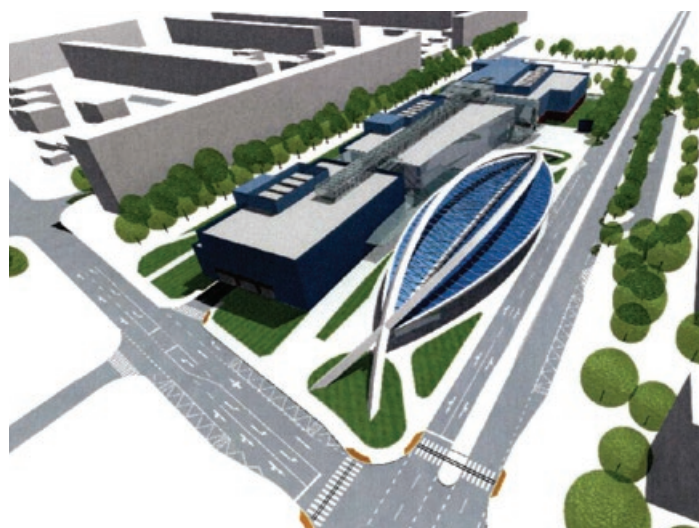
# Střížkov – zajímavé místo pro investory

Stanice metra Střížkov, která zde vyrostla v období let 2004 až 2008, představovala poměrně značný zásah zejména v severozápadní straně zelené plochy ohraničené ulicemi Vysočanská - Lovosická navazující na Park Přátelství. Prostor kolem metra Střížkov se rázem ocitl v hledáčku mnoha investorských skupin a jako houby po dešti se objevovaly projekty, co tady postavit. Výstavbu sice umožňuje stávající územní plán, avšak návrhy megalomanských budov uprostřed sídliště předkládané bez širších souvislostí nenávratně poškozovaly genius loci Parku Přátelství.

Proti developerským záměrům se postavili obyvatelé této části devítky, občanská sdružení jako Záchrana Proseka i samotná radnice Městské části Praha 9. Ta od roku 2006 vynaložila velké úsilí, které postupně zamezilo výstavbě předimenzovaných a architektonicky nevhodných staveb.

Pozemky v těsné blízkosti stanice metra Střížkov koupila společnost OC 9 s.r.o., která již v roce 2006 předložila projektovou dokumentaci, podle níž na nich měla vyrůst budova s hrubou podlažní plochou 67 tisíc (!) metrů čtverečných. Tento návrh však

radnice razantně odmítla. Stejným způsobem odmítla i další návrhy, včetně výstavby tří bytových domů. V roce 2011 dala městská část společnosti OC 9 jasně najevo, že podpoří pouze projekt, který bude pokračováním Parku Přátelství, tedy zachová v této části Proseka zeleň. Stavbu se zelenou střechou, která by se postupně zdvihala od parku ke stanici metra Střížkov, však developer vyhodnotil jako příliš nákladnou. Bylo zřejmé, že pokud radnice chce zachovat zeleň, musí pozemky vykoupit. Developer však trval na směně pozemků za jiné.







**Tomáš Portlák (ODS)**  
člen Rady MČ Prahy 9, finance  
Nabídka  
vzhledem k růstu  
cen nemovitostí  
na území hl. m.

Prahy již nikdy nebude lepší. Stojíme tedy před zásadním rozhodnutím! Po devíti letech, kdy jsem vedl složitá a nekonečná jednání s OC9, podporuji jakoukoli variantu umožňující prodloužení Parku Přátelství.



**Marek Doležal (TOP 09), Rady MČ Prahy 9, územní plánování**  
Občané nás vyzývali ke změně územního

plánu v této lokalitě ze stavebních pozemků na zeleň. Ze všech právních stanovisek je však patrné, že náhrada škody vůči vlastníkovům by v takovém případě byla nepředvídatelná. Jako nejtransparentnější řešení pro zachování této zelené plochy je tyto pozemky odkoupit.



**Tomáš Holeček (ODS), člen Rady MČ Prahy 9, doprava**  
Jedna z obav, kterou jsem od obyvatel

při projednávání prodloužení parku zaslechl byla, že zrušením parkoviště v Jiřetínské ubudou parkovací místa. Mohu všechny ubezpečit, že parkoviště přesuneme k metru tak, aby nebránilo prodloužení parku a všechna místa zůstala zachována.



**Zdeněk Davídek (HPP), Rady MČ Prahy 9, fondy**  
Řadu projektů revitalizované zeleně se nám

daří financovat z cizích zdrojů. Troufám si odhadnout, že je to až 70%... Věřím, že i v tomto případě v tom nezůstane devítka sama, ale dohodneme se s hlavním městem Prahou na spolufinancování.



**Jana Nowaková Témínová, (TOP 09) členka Rady MČ Prahy 9, majetek**  
Pomalu jsem po těch letech

přestávala věřit, že OC9 skutečně pozemky Praze 9 nabídne. O to větší mám radost, že se nyní můžeme rozhodnout o zachování genia loci Střížkova pro budoucí generace, a to v době, kdy investoři chtějí zastavět každou zelenou plochu.



**Miloslav Hanuš, (ČSSD), předseda kontrolního výboru**  
Odkoupením planiny kolem stanice metra Střížkov

máme jedinečnou možnost rozšířit originální Park Přátelství uprostřed sídliště na Proseku. Pokud se občané vysloví pro vykoupení celého zbytku pozemku, pokusíme se plochu směrem k Poliklinice Prosek dotvořit co nejšetrněji k životnímu prostředí a kráse.

# Anketa

## Prodloužení Parku Přátelství

### – odkup pozemků Městskou částí Praha 9

Městské části Praha 9 se po letech jednání naskytla unikátní možnost jednou pro vždy ukončit spekulace a nejistotu panující ohledně využití pozemků p. č. 500/193, 500/194, 500/195, 500/130, 500/106 a 500/104 v k. ú. Střížkov v blízkosti stanice metra Střížkov. Městská část Praha 9 obdržela konkrétní nabídku od vlastníka pozemků, společnosti OC9, ve dvou variantách:

#### 1. varianta

Aby Městská část Praha 9 koupila pozemky p. č. 500/193, 500/194, 500/195, 500/130, 500/106 a 500/104 v k.ú. Střížkov o celkové výměře 23 641 m<sup>2</sup> (z toho 15 128 m<sup>2</sup> stavebního pozemku a 8 513 m<sup>2</sup> zeleně) za účelem prodloužení Parku Přátelství (horní obrázek na straně 10), za cenu 175 000 000 Kč s tím, že tato nabídka je časově

omezena do 31. 12. 2017.

#### 2. varianta

Aby Městská část Praha 9 koupila 2/3 plochy pozemků, to jest 15 760 m<sup>2</sup> (z toho 7 248 m<sup>2</sup> stavebního pozemku, 8 513 m<sup>2</sup> zeleně) za účelem prodloužení Parku Přátelství – (dolní obrázek na straně 10), za cenu 60 000 000 Kč. Podmínkou je ale souhlas MČ Praha 9 s realizací rezidenčního projektu na zbyvajících třetině výměry pozemků. MČ Praha 9 by v této variantě musela akceptovat projekt developera, který by v maximální možné míře využil 7 880 m<sup>2</sup> pozemků přiléhajících ke stanici metra Střížkov.

#### 3. varianta

Další možností, kterou anketa nabízí, je, že Městská část Praha 9 pozemky nezakoupí a tudíž zůstanou vlastníkovům k realizaci jeho záměru

v souladu s platným územním plánem.

#### Cíl ankety

Cílem ankety je zjištění, kterou z variant při znalosti ceny a dalších podmínek občané Městské části Praha 9 preferují.

#### Hlasování

Hlasuje se odevzdáním anketního lístku s vyplněným jménem, příjmením, datem narození a adresou bydliště a jednou zakřížkovanou variantou (1–3) do zapečetěné hlasovací schránky. Anketní lístek lze vystříhnout z mimořádného vydání časopisu Devítka, nebo vytisknout z webových stránek MČ Praha 9 [www.praha9.cz](http://www.praha9.cz).

Hlasování se mohou zúčastnit pouze **fyzické osoby starší 18 let, s trvalým pobytem na území Městské části Praha 9.**

Každý z hlasujících může odevzdat pouze jeden vyplněný anketní lístek.

Hlasování probíhá v termínu **od pondělí 13. 11. 2017 do pátku 24. 11. 2017**, přičemž anketní lístky lze odevzdat na dvou místech: **Radnice MČ Praha 9, Sokolovská 14/324, Praha 9** (pondělí a středa 8–18, úterý a čtvrtek 8–15.30, pátek 8–12.30), **Informační centrum MČ Praha 9 na Poliklinice Prosek, Lovosická 440/40, Praha 9** (pondělí a středa 8–18, úterý a čtvrtek 8–15.30, pátek 8–12.30), nebo na **místech veřejných setkání** za účasti zástupce MČ Praha 9.

Text souhlasu účastníků ankety se zpracováním osobních údajů je uveden na zadní straně anketního lístku.





Pozemky u stanice metra Střížkov



2/3 pozemků, které by mohly prodloužit Park Přátelství



# Rozšíření Parku Přátelství



Variantu, se kterou souhlasíte, zaškrtněte.

- Souhlasím, aby Městská část Praha 9 odkoupila pozemky parc. č. 500/193, 500/194, 500/195, 500/130, 500/106 a 500/104 v k.ú. Střížkov za účelem prodloužení Parku přátelství (horní obrázek na straně deset), za cenu 175 000 000 Kč.
- Souhlasím, aby Městská část Praha 9 odkoupila 2/3 plochy pozemků za účelem prodloužení Parku Přátelství (dolní obrázek na straně deset), za cenu 60 000 000 Kč s tím, že by MČ Praha 9 musela souhlasit s budoucím projektem developera, který by v maximální možné míře využil k výstavbě pozemky přiléhající ke stanici metra Střížkov.
- Nesouhlasím, aby Městská část Praha 9 za účelem prodloužení Parku přátelství odkoupila pozemky parc. č. 500/193, 500/194, 500/195, 500/130, 500/106 a 500/104 v k.ú. Střížkov nebo jejich část, které jsou dle územního plánu určeny k zástavbě.

Jméno: ..... Datum narození: ..... Bydliště: .....



# Rozšíření Parku Přátelství



Variantu, se kterou souhlasíte, zaškrtněte.

- Souhlasím, aby Městská část Praha 9 odkoupila pozemky parc. č. 500/193, 500/194, 500/195, 500/130, 500/106 a 500/104 v k.ú. Střížkov za účelem prodloužení Parku přátelství (horní obrázek na straně deset), za cenu 175 000 000 Kč.
- Souhlasím, aby Městská část Praha 9 odkoupila 2/3 plochy pozemků za účelem prodloužení Parku Přátelství (dolní obrázek na straně deset), za cenu 60 000 000 Kč s tím, že by MČ Praha 9 musela souhlasit s budoucím projektem developera, který by v maximální možné míře využil k výstavbě pozemky přiléhající ke stanici metra Střížkov.
- Nesouhlasím, aby Městská část Praha 9 za účelem prodloužení Parku přátelství odkoupila pozemky parc. č. 500/193, 500/194, 500/195, 500/130, 500/106 a 500/104 v k.ú. Střížkov nebo jejich část, které jsou dle územního plánu určeny k zástavbě.

Jméno: ..... Datum narození: ..... Bydliště: .....



# Rozšíření Parku Přátelství



Variantu, se kterou souhlasíte, zaškrtněte.

- Souhlasím, aby Městská část Praha 9 odkoupila pozemky parc. č. 500/193, 500/194, 500/195, 500/130, 500/106 a 500/104 v k.ú. Střížkov za účelem prodloužení Parku přátelství (horní obrázek na straně deset), za cenu 175 000 000 Kč.
- Souhlasím, aby Městská část Praha 9 odkoupila 2/3 plochy pozemků za účelem prodloužení Parku Přátelství (dolní obrázek na straně deset), za cenu 60 000 000 Kč s tím, že by MČ Praha 9 musela souhlasit s budoucím projektem developera, který by v maximální možné míře využil k výstavbě pozemky přiléhající ke stanici metra Střížkov.
- Nesouhlasím, aby Městská část Praha 9 za účelem prodloužení Parku přátelství odkoupila pozemky parc. č. 500/193, 500/194, 500/195, 500/130, 500/106 a 500/104 v k.ú. Střížkov nebo jejich část, které jsou dle územního plánu určeny k zástavbě.

Jméno: ..... Datum narození: ..... Bydliště: .....



**Pravidla ankety** Prodloužení Parku Přátelství – odkup pozemků Městskou částí Praha 9  
Městské části Praha 9 se po letech jednání naskytla unikátní možnost jednou pro vždy ukončit spekulace a nejistotu panující ohledně využití pozemků p. č. 500/193, 500/194, 500/195, 500/130, 500/106 a 500/104 v k. ú. Strážkov v blízkosti stanice metra Strážkov. Městská část Praha 9 obdržela konkrétní nabídku od vlastníka pozemků, společnosti OC9, ve dvou variantách:  
**1. varianta** Aby Městská část Praha 9 koupila pozemky p. č. 500/193, 500/194, 500/195, 500/130, 500/106 a 500/104 v k. ú. Strážkov o celkové výměře 23 641 m<sup>2</sup> (z toho 15 128 m<sup>2</sup> stavebního pozemku a 8 513 m<sup>2</sup> zeleně) za účelem prodloužení Parku Přátelství (horní obrázek na straně 10), za cenu 175 000 000 Kč s tím, že tato nabídka je časově omezena do 31. 12. 2017.

**2. varianta** Aby Městská část Praha 9 koupila 2/3 plochy pozemků, to jest 15 760 m<sup>2</sup> (z toho 7 248 m<sup>2</sup> stavebního pozemku, 8 513 m<sup>2</sup> zeleně) za účelem prodloužení Parku Přátelství – (dolní obrázek na straně 10), za cenu 60 000 000 Kč. Podmínkou je ale souhlas MČ Praha 9 s realizací rezidenčního projektu na zbývajících třetině výměry pozemků. MČ Praha 9 by v této variantě musela akceptovat projekt developera, který by v maximální možné míře využil 7 880 m<sup>2</sup> pozemků přiléhajících ke stanici metra Strážkov.

**3. varianta** Další možností, kterou anketa nabízí, je, že Městská část Praha 9 pozemky nezakoupí a tudíž zůstanou vlastníkově k realizaci jeho záměru v souladu s platným územním plánem.

Cílem ankety je zjištění, kterou z variant při znalosti ceny adalších podmínek, občané Městské části Praha 9 preferují.  
**Hlasování** Hlasuje se odevzdáním anketního listku s vyplněným jménem, příjmením, datem narození a adresou bydliště a jednou zakazřížkovanou variantou (1-3) do zapečetěné hlasovací schránky. Anketní listek lze vystřihnout z mimořádného vydání časopisu Devítka, nebo vytisknout z webových stránek MČ Praha 9 [www.praha9.cz](http://www.praha9.cz).  
**Podmínky pro hlasování** Hlasuje se odevzdáním anketního listku s vyplněným jménem, příjmením, datem narození a adresou bydliště a jednou zakroužkovanou variantou (1-3) do zapečetěné hlasovací schránky. Anketní listek lze vystřihnout z mimořádného vydání časopisu Devítka, nebo vytisknout z webových stránek MČ Praha 9.  
Hlasování se mohou zúčastnit pouze fyzické osoby starší 18 let, s trvalým pobytem na území Městské části Praha 9. Každý z hlasujících může odevzdat pouze jeden vyplněný anketní listek. Souhlas se zpracováním osobních údajů: Osoby svou účastí při hlasování (tj. vyplněním anketního listku a jeho odevzdáním) dávají souhlas se zpracováním svého jména, příjmení, data narození a bydliště, a to za účelem zamezení dvojí účasti v anketě a za účelem vyhodnocení ankety. Souhlas se zpracováním osobních údajů může osoba účastníci se hlasování kdykoliv písemně odvolat, a to v celém rozsahu nebo jen částečně. Poskytnutí údajů je dobrovolné; bez jejich poskytnutí však není možné anketní listek odevzdat a k hlasu přihlížet. V souladu se zákonem č. 101/2000 Sb., o ochraně osobních údajů a o změně některých zákonů (dále jen „zákon o ochraně osobních údajů“), se uplatní následující pravidla: Souhlas se zpracováním osobních údajů je udělen na dobu trvání účelu zpracování. Subjekt údajů má právo přístupu ke svým osobním údajům a právo na opravu svých osobních údajů. Subjekt údajů dále může požádat zpracovatele o vysvětlení, případně odstranění vzniklého stavu v případě, že zjistí nebo se domnívá, že zpracování jeho osobních údajů je v rozporu s ochranou jeho soukromého a osobního života nebo v rozporu se zákonem. Osobní údaje budou zpracovávány Městskou částí Praha 9, respektive jejími zaměstnanci. Osobní údaje budou zpracovávány ručně v rozsahu, v jakém byly poskytnuty. Po vyhodnocení ankety budou osobní údaje z důvodu zamezení jejich zneužití zničeny. Osoba účastníci se hlasování odevzdáním anketního listku výslovně prohlašuje, že byla v souladu s ustanovením § 11 zákona o ochraně osobních údajů a o změně některých zákonů, řádně informována a že je její souhlas svobodný a vědomý.

Hlasování probíhá v termínu **od pondělí 13. 11. 2017 do pátku 24. 11. 2017**, přičemž anketní listky lze odevzdat na dvou místech: **Radnice MČ Praha 9, Sokolovská 14/324, Praha 9** (pondělí a středa 8-18, úterý a čtvrtek 8-15.30, pátek 8-12.30)  
**Informační centrum MČ Praha 9 na Poliklinice Prosek, Lovosická 440/40, Praha 9** (pondělí a středa 8-18, úterý a čtvrtek 8-15.30, pátek 8-12.30), nebo na **místech veřejných setkání** za účasti zástupce MČ Praha 9.

**Pravidla ankety** Prodloužení Parku Přátelství – odkup pozemků Městskou částí Praha 9  
Městské části Praha 9 se po letech jednání naskytla unikátní možnost jednou pro vždy ukončit spekulace a nejistotu panující ohledně využití pozemků p. č. 500/193, 500/194, 500/195, 500/130, 500/106 a 500/104 v k. ú. Strážkov v blízkosti stanice metra Strážkov. Městská část Praha 9 obdržela konkrétní nabídku od vlastníka pozemků, společnosti OC9, ve dvou variantách:  
**1. varianta** Aby Městská část Praha 9 koupila pozemky p. č. 500/193, 500/194, 500/195, 500/130, 500/106 a 500/104 v k. ú. Strážkov o celkové výměře 23 641 m<sup>2</sup> (z toho 15 128 m<sup>2</sup> stavebního pozemku a 8 513 m<sup>2</sup> zeleně) za účelem prodloužení Parku Přátelství (horní obrázek na straně 10), za cenu 175 000 000 Kč s tím, že tato nabídka je časově omezena do 31. 12. 2017.

**2. varianta** Aby Městská část Praha 9 koupila 2/3 plochy pozemků, to jest 15 760 m<sup>2</sup> (z toho 7 248 m<sup>2</sup> stavebního pozemku, 8 513 m<sup>2</sup> zeleně) za účelem prodloužení Parku Přátelství – (dolní obrázek na straně 10), za cenu 60 000 000 Kč. Podmínkou je ale souhlas MČ Praha 9 s realizací rezidenčního projektu na zbývajících třetině výměry pozemků. MČ Praha 9 by v této variantě musela akceptovat projekt developera, který by v maximální možné míře využil 7 880 m<sup>2</sup> pozemků přiléhajících ke stanici metra Strážkov.

**3. varianta** Další možností, kterou anketa nabízí, je, že Městská část Praha 9 pozemky nezakoupí a tudíž zůstanou vlastníkově k realizaci jeho záměru v souladu s platným územním plánem.

Cílem ankety je zjištění, kterou z variant při znalosti ceny adalších podmínek, občané Městské části Praha 9 preferují.  
**Hlasování** Hlasuje se odevzdáním anketního listku s vyplněným jménem, příjmením, datem narození a adresou bydliště a jednou zakazřížkovanou variantou (1-3) do zapečetěné hlasovací schránky. Anketní listek lze vystřihnout z mimořádného vydání časopisu Devítka, nebo vytisknout z webových stránek MČ Praha 9 [www.praha9.cz](http://www.praha9.cz).

**Podmínky pro hlasování** Hlasuje se odevzdáním anketního listku s vyplněným jménem, příjmením, datem narození a adresou bydliště a jednou zakroužkovanou variantou (1-3) do zapečetěné hlasovací schránky. Anketní listek lze vystřihnout z mimořádného vydání časopisu Devítka, nebo vytisknout z webových stránek MČ Praha 9.

Hlasování se mohou zúčastnit pouze fyzické osoby starší 18 let, s trvalým pobytem na území Městské části Praha 9. Každý z hlasujících může odevzdat pouze jeden vyplněný anketní listek. Souhlas se zpracováním osobních údajů: Osoby svou účastí při hlasování (tj. vyplněním anketního listku a jeho odevzdáním) dávají souhlas se zpracováním svého jména, příjmení, data narození a bydliště, a to za účelem zamezení dvojí účasti v anketě a za účelem vyhodnocení ankety. Souhlas se zpracováním osobních údajů může osoba účastníci se hlasování kdykoliv písemně odvolat, a to v celém rozsahu nebo jen částečně. Poskytnutí údajů je dobrovolné; bez jejich poskytnutí však není možné anketní listek odevzdat a k hlasu přihlížet. V souladu se zákonem č. 101/2000 Sb., o ochraně osobních údajů a o změně některých zákonů (dále jen „zákon o ochraně osobních údajů“), se uplatní následující pravidla: Souhlas se zpracováním osobních údajů je udělen na dobu trvání účelu zpracování. Subjekt údajů má právo přístupu ke svým osobním údajům a právo na opravu svých osobních údajů. Subjekt údajů dále může požádat zpracovatele o vysvětlení, případně odstranění vzniklého stavu v případě, že zjistí nebo se domnívá, že zpracování jeho osobních údajů je v rozporu s ochranou jeho soukromého a osobního života nebo v rozporu se zákonem. Osobní údaje budou zpracovávány Městskou částí Praha 9, respektive jejími zaměstnanci. Osobní údaje budou zpracovávány ručně v rozsahu, v jakém byly poskytnuty. Po vyhodnocení ankety budou osobní údaje z důvodu zamezení jejich zneužití zničeny. Osoba účastníci se hlasování odevzdáním anketního listku výslovně prohlašuje, že byla v souladu s ustanovením § 11 zákona o ochraně osobních údajů a o změně některých zákonů, řádně informována a že je její souhlas svobodný a vědomý.

Hlasování probíhá v termínu **od pondělí 13. 11. 2017 do pátku 24. 11. 2017**, přičemž anketní listky lze odevzdat na dvou místech: **Radnice MČ Praha 9, Sokolovská 14/324, Praha 9** (pondělí a středa 8-18, úterý a čtvrtek 8-15.30, pátek 8-12.30)  
**Informační centrum MČ Praha 9 na Poliklinice Prosek, Lovosická 440/40, Praha 9** (pondělí a středa 8-18, úterý a čtvrtek 8-15.30, pátek 8-12.30), nebo na **místech veřejných setkání** za účasti zástupce MČ Praha 9.

**Pravidla ankety** Prodloužení Parku Přátelství – odkup pozemků Městskou částí Praha 9  
Městské části Praha 9 se po letech jednání naskytla unikátní možnost jednou pro vždy ukončit spekulace a nejistotu panující ohledně využití pozemků p. č. 500/193, 500/194, 500/195, 500/130, 500/106 a 500/104 v k. ú. Strážkov v blízkosti stanice metra Strážkov. Městská část Praha 9 obdržela konkrétní nabídku od vlastníka pozemků, společnosti OC9, ve dvou variantách:  
**1. varianta** Aby Městská část Praha 9 koupila pozemky p. č. 500/193, 500/194, 500/195, 500/130, 500/106 a 500/104 v k. ú. Strážkov o celkové výměře 23 641 m<sup>2</sup> (z toho 15 128 m<sup>2</sup> stavebního pozemku a 8 513 m<sup>2</sup> zeleně) za účelem prodloužení Parku Přátelství (horní obrázek na straně 10), za cenu 175 000 000 Kč s tím, že tato nabídka je časově omezena do 31. 12. 2017.

**2. varianta** Aby Městská část Praha 9 koupila 2/3 plochy pozemků, to jest 15 760 m<sup>2</sup> (z toho 7 248 m<sup>2</sup> stavebního pozemku, 8 513 m<sup>2</sup> zeleně) za účelem prodloužení Parku Přátelství – (dolní obrázek na straně 10), za cenu 60 000 000 Kč. Podmínkou je ale souhlas MČ Praha 9 s realizací rezidenčního projektu na zbývajících třetině výměry pozemků. MČ Praha 9 by v této variantě musela akceptovat projekt developera, který by v maximální možné míře využil 7 880 m<sup>2</sup> pozemků přiléhajících ke stanici metra Strážkov.

**3. varianta** Další možností, kterou anketa nabízí, je, že Městská část Praha 9 pozemky nezakoupí a tudíž zůstanou vlastníkově k realizaci jeho záměru v souladu s platným územním plánem.

Cílem ankety je zjištění, kterou z variant při znalosti ceny adalších podmínek, občané Městské části Praha 9 preferují.  
**Hlasování** Hlasuje se odevzdáním anketního listku s vyplněným jménem, příjmením, datem narození a adresou bydliště a jednou zakazřížkovanou variantou (1-3) do zapečetěné hlasovací schránky. Anketní listek lze vystřihnout z mimořádného vydání časopisu Devítka, nebo vytisknout z webových stránek MČ Praha 9 [www.praha9.cz](http://www.praha9.cz).

**Podmínky pro hlasování** Hlasuje se odevzdáním anketního listku s vyplněným jménem, příjmením, datem narození a adresou bydliště a jednou zakroužkovanou variantou (1-3) do zapečetěné hlasovací schránky. Anketní listek lze vystřihnout z mimořádného vydání časopisu Devítka, nebo vytisknout z webových stránek MČ Praha 9.

Hlasování se mohou zúčastnit pouze fyzické osoby starší 18 let, s trvalým pobytem na území Městské části Praha 9. Každý z hlasujících může odevzdat pouze jeden vyplněný anketní listek. Souhlas se zpracováním osobních údajů: Osoby svou účastí při hlasování (tj. vyplněním anketního listku a jeho odevzdáním) dávají souhlas se zpracováním svého jména, příjmení, data narození a bydliště, a to za účelem zamezení dvojí účasti v anketě a za účelem vyhodnocení ankety. Souhlas se zpracováním osobních údajů může osoba účastníci se hlasování kdykoliv písemně odvolat, a to v celém rozsahu nebo jen částečně. Poskytnutí údajů je dobrovolné; bez jejich poskytnutí však není možné anketní listek odevzdat a k hlasu přihlížet. V souladu se zákonem č. 101/2000 Sb., o ochraně osobních údajů a o změně některých zákonů (dále jen „zákon o ochraně osobních údajů“), se uplatní následující pravidla: Souhlas se zpracováním osobních údajů je udělen na dobu trvání účelu zpracování. Subjekt údajů má právo přístupu ke svým osobním údajům a právo na opravu svých osobních údajů. Subjekt údajů dále může požádat zpracovatele o vysvětlení, případně odstranění vzniklého stavu v případě, že zjistí nebo se domnívá, že zpracování jeho osobních údajů je v rozporu s ochranou jeho soukromého a osobního života nebo v rozporu se zákonem. Osobní údaje budou zpracovávány Městskou částí Praha 9, respektive jejími zaměstnanci. Osobní údaje budou zpracovávány ručně v rozsahu, v jakém byly poskytnuty. Po vyhodnocení ankety budou osobní údaje z důvodu zamezení jejich zneužití zničeny. Osoba účastníci se hlasování odevzdáním anketního listku výslovně prohlašuje, že byla v souladu s ustanovením § 11 zákona o ochraně osobních údajů a o změně některých zákonů, řádně informována a že je její souhlas svobodný a vědomý.

Hlasování probíhá v termínu **od pondělí 13. 11. 2017 do pátku 24. 11. 2017**, přičemž anketní listky lze odevzdat na dvou místech: **Radnice MČ Praha 9, Sokolovská 14/324, Praha 9** (pondělí a středa 8-18, úterý a čtvrtek 8-15.30, pátek 8-12.30)  
**Informační centrum MČ Praha 9 na Poliklinice Prosek, Lovosická 440/40, Praha 9** (pondělí a středa 8-18, úterý a čtvrtek 8-15.30, pátek 8-12.30), nebo na **místech veřejných setkání** za účasti zástupce MČ Praha 9.